



Sammanträdesdatum
20.9.2023

Nr
8

Paragrafer
107-118

Plats och tid	Kommunkansliet i Klemetsby, Lumparland. Onsdag 20.9.2023 kl. 19.00–20.15.
Beslutande	Eriksson Pia, ordförande Mörn Tomas, vice ordförande Jansén Gea, ersättare Malén Johan Koskinen Mikael, ersättare
Frånvarande	Alm-Ellingsworth Göta Jansson Eva Rosbäck Mikael
Övriga deltagande	Jansryd Mattias, kommundirektör, föredragande och sekreterare Williams Robert, kommunfullmäktiges ordförande Nordberg Ulrika, kommunfullmäktige I vice ordförande Wilhelms Brage, kommunfullmäktiges II vice ordförande
Underskrifter	<p style="text-align: center;">Pia Eriksson Ordförande</p> <p style="text-align: right;">Mattias Jansryd Sekreterare</p>
Protokolljustering Plats och tid	Lumparland 20.9.2023
Underskrifter	<p style="text-align: center;">Gea Jansén</p> <p style="text-align: right;">Tomas Mörn</p>
Protokollet framlagt till påseende Plats och tid	Kommunkansliet i Lumparland 22.9.2023
Intygar	
Utdragets riktighet bestyrker Plats och tid	Lumparland / 20
Underskrift	

För närmare information om besluten i detta protokoll, kontakta kommundirektör Mattias Jansryd per telefon +358 18 359 025 eller +358 40 1763 314 eller e-post mattias.jansryd@lumparland.ax.



Plats: Kommunkansliet i Klemetsby, Lumparland

Tid: Onsdag 20.9.2023 kl. 19.00

ÄRENDEN

107 §	Sammanträdets konstituerande	1
108 §	Anmälningssärenden	2
109 §	Ändring av delegeringsordningen för äldreomsorgsförvaltningen (Dnr: 183/2023)	3
110 §	Gemensam räddningsmyndighet (Dnr: 182/2023)	4
111 §	Anhållan om ställningstagande och svar gällande fortsatt planering och utveckling av Ålands Vatten Ab och vattenförsörjningen på Åland (Dnr: 174/2023)	5
112 §	Morsdagsutmärkelsetecken 2024 (Dnr: 177/2023)	7
113 §	Förslag till kulturpolitisk strategi för Åland 2023 – 2030 (Dnr: 168/2023)	8
114 §	Arbetsplaner för daghemmet och fritidshemmet Videungen (Dnr: 185/2023)	10
115 §	Justering av helhetslön för kommundirektören (Dnr: 184/2023)	12
116 §	Involvering av ungdomar i kommunens beslutsprocess (Dnr: 90/2023)	13
117 §	Marknadsföring av kommunen (Dnr: 188/2023)	16
118 §	Sammanträdets avslutande	17



107 § Sammanträdets konstituerande

Laglighet och beslutförhet

Konstaterades att kommunstyrelsen sammanträder i beslutfört antal på lagenlig kallelse.

Protokolljustering

Till protokolljusterare utsågs Gea Jansén och Tomas Mörn.

Protokolljustering sker direkt efter sammanträdets avslutande.

Godkännande av föredragningslistan

Föredragningslistan godkändes enhälligt med följande tillägg:

117 § Marknadsföring av kommunen



108 § Anmälningssärenden

Ks § 108/20.9.2023

1. Av kommundirektören fattade beslut:
19 § Arbetsbeskrivning för kock
20 § Arbetsbeskrivning för ansvarig kock
21 § Tillgång till Ålandsbankens internetkontor.
2. Beslut om kostnadsersättning Axgan, ÅLR 31.8.2023.
3. Beslut om justering av landskapsandelar för utbildningsverksamhet 2023, ÅLR 7.9.2023.
4. Preliminär budget 2024 samt begäran om förslag till utvecklande av kommunförbundets verksamhet, Ålands kommunförbund 7.9.2023.
5. Kallelse till förbundsfullmäktigemöte, SÅUD 12.9.2023. Om- och tillbyggnad av KHS är på agendan.
6. Fastställd kandidatlista för kommunalvalet.

Kommundirektörens förslag

Kommunstyrelsen beslutar anteckna de ovan nämnda ärendena till kännedom.

Beslut

Kommundirektörens förslag godkändes enhälligt.



109 § Ändring av delegeringsordningen för äldreomsorgsförvaltningen (Dnr: 183/2023)

Ks § 109/20.9.2023

I nuvarande delegeringsordning för äldreomsorgsförvaltningen är bestämt i 2 kap. 1 § k punkten att äldreomsorgschefen ska besluta om uthyrande av lägenhet i effektiverade serviceboendets lägenheter på Kapellhagen i samråd med ledande närvårdare. I g punkten är bestämt att samma tjänsteinnehavare ska godkänna intagning för vård till Oasen boende- och vårdcenter.

Det som inte med all önskvärd tydlighet står i delegeringsordningen är beslutsförfarandet vid placering av klient i annat boende än Kapellhagen eller Oasen. k punkten har dock tolkats som att den också inbegriper andra effektiverade serviceboenden. För att undvika eventuella tolkningsmissförstånd av bestämmelsen föreslås att k punkten ändras till att få följande lydelse:

”Besluta om placering av klient och uthyrande av lägenhet i effektiverade serviceboendets lägenheter på Kapellhagen i samråd med ledande närvårdare. Placering av klient på andra effektiverade serviceboenden kräver godkännande av kommunstyrelsen.”

Att placering av klient utanför ESB Kapellhagen kräver beslut av kommunstyrelsen kan motiveras med att det är en betydande merkostnad för kommunen som borde ha politisk involvering.

Förslag till ändrad delegeringsordning, enligt bilaga:

- Bilaga A – Ks § 109

Kommundirektörens förslag

Kommunstyrelsen beslutar att ändra delegeringsordningen för äldreomsorgsförvaltningen i enlighet med Bilaga A – Ks § 109.

Beslut

Kommundirektörens förslag godkändes enhälligt.



110 § Gemensam räddningsmyndighet (Dnr: 182/2023)

Ks § 110/20.9.2023

Räddningslagen för Åland stadgar i 8 § kommunerna ska utarbeta en samarbetsplan som anger riktlinjerna för hur det kommunala räddningsväsendet skulle kunna administreras av en för hela landskapet gemensam kommunal räddningsmyndighet. För att förverkliga detta och samtidigt effektivisera och öka kvalitet i myndighetsutövningen har de båda räddningsområdenas huvudmän Mariehamns stad och Jomala kommun tagit fram ett förslag på samgång till ett enda räddningsområde. Förslaget innebär att det bildas ett räddningsområde med Jomala kommun som huvudman och en gemensam nämnd i vilken alla kommuner har en ledamot och en ersättare.

Förslaget ska inte vara kostnadsdrivande men bidra till en avsevärd förbättring gällande myndighetsutövningen, samordningen av den operativa verksamheten och befolkningsskyddet. Rent praktiskt så överförs tre personer från Mariehamns stad till Jomala kommun. Mariehamns stad och Jomala kommun har nu godkänt förslaget och enats om att skicka ut det till övriga kommuner för godkännande. Ledamöter i RÅL:s gemensamma räddningsnämnd har också hörts.

Förslag till avtal och instruktion, enligt bilaga:

- Bilaga A – Ks § 110

För att göra processen så öppen och tydlig som möjligt bjuder Mariehamns stad och Jomala kommun in till ett informationsmöte om bildande av gemensam räddningsmyndighet den 28 september kl. 18:30 i lagtingets auditorium.

För något år sedan var det tal om en gemensam räddningsmyndighet med staden som huvudman. Lumparlands kommun godkände då det upplägget, men det förföll eftersom inte alla kommuner kunde omfatta förslaget. Det finns ingen anledning för Lumparlands kommun att motsätta sig det här förslaget då det inte är tänkt att vara kostnadsdrivande och det i praktiken bör skapa en bättre samordnad verksamhet när den har hela Åland som jurisdiktion samt att funktionen med gemensam nämnd kvarstår.

Kommundirektörens förslag

Kommunstyrelsen beslutar föreslå fullmäktige att godkänna förslaget till avtal och instruktion för en gemensam räddningsmyndighet för Åland enligt Bilaga A – Ks § 110.

Beslut

Kommundirektörens förslag godkändes enhälligt.



111 § Anhållan om ställningstagande och svar gällande fortsatt planering och utveckling av Ålands Vatten Ab och vattenförsörjningen på Åland (Dnr: 174/2023)

Ks § 111/20.9.2023

Ålands Vatten Ab har till delägarna översänt en anhållan om ställningstagande och svar gällande fortsatt planering och utveckling av Ålands Vatten Ab och vattenförsörjningen på Åland. Ett ägarmöte kommer att hållas 26.9.2023. Svar på anhållan emotses inom september.

Sammanfattningsvis gäller ärendet att bolagets ägare tar ställning till tre punkter som Ålands Vatten Ab anser vara brådskande och av stor betydelse och som berör 90% av vattenförsörjningen på Åland.

Anhållan, enligt bilaga:

- Bilaga A – Ks § 111

Det tre punkterna är enligt följande:

- A. Inom en nära framtid (5 år) behövs en reservvattentäkt och planeringen måste komma igång omgående. Ålands Vatten Ab har under år 2022 genomfört en omfattande utredning i ärendet och har ett tydligt förslag att utgå ifrån. Innan nästa steg i arbetet påbörjas behövs ett tydligt svar från bolagets ägare gällande en reservvattentäkt inklusive vattenverk.
- B. Mer av VA-verksamheten bör skötas gemensamt. Omfattning av samarbetet kan utökas efter hand men för att komma vidare och göra en plan och en ekonomisk kalkyl behövs ett ställningstagande av respektive ägarkommun gällande intresset för att utveckla samarbetet.
- C. Bildandet av en arbetsgrupp bestående av VA-ansvariga inom Ålands Vatten Ab:s distributionsområde. Gruppens uppdrag är stöda arbetet för att utveckla samarbetet inom i första hand vattenförsörjningen. Gruppens utses enligt samma modell som gäller vid val av styrelse.

Kommundirektörens förslag

Kommunstyrelsen beslutar meddelade följande till Ålands Vatten Ab:

- A. Om Ålands Vatten Ab gör bedömningen att en ny reservvattentäkt inklusive vattenverk behövs har Lumparlands kommun inga anledningar att emotsätta sig detta. Emellertid är kostnaden för nytt vattenverk mycket betungande och det bör vara en gemensam fråga för delägarna och landskapet.



-
- B. Lumparlands kommun ser positivt på ett utökat samarbete och att Ålands Vatten Ab får ansvar över en större del av den verksamhet som nu ligger på delägarna.
 - C. Att bilda en arbetsgrupp för att utveckla samarbetet inom vattenförsörjningen kan vara positivt ifall gruppen ges ett tydligt mandat och arbetsområde.

Beslut

Kommundirektörens förslag godkändes enhälligt.



112 § Morsdagsutmärkelsetecken 2024 (Dnr: 177/2023)

Ks § 112/20.9.2023

Statens ämbetsverk på Åland begär förslag på kandidater för morsdagsutmärkelsetecken 2024 från de åländska kommunerna senast 10.11.2023.

Grunderna för att bevilja utmärkelsetecknet är meriter som exemplariska fostrare av barn och ungdomar, främjande av familjelivet och föräldraskap samt en allmän omtanke och omsorg om andra. Kandidaternas undre åldersgräns är 40 år.

Kommundirektörens förslag

Kommunstyrelsen beslutar föreslå person förtjänt av morsdagsutmärkelsetecken 2024.

Beslut

Kommunstyrelsen beslöt enhälligt föreslå NN som förtjänt av morsdagsutmärkelsetecken 2024.



113 § Förslag till kulturpolitisk strategi för Åland 2023 – 2030 (Dnr: 168/2023)

Ks § 113/20.9.2023

Ålands landskapsregering har översänt ett förslag till kulturpolitisk strategi för Åland 2023 – 2030 och ger Lumparlands kommun möjlighet att lämna synpunkter på förslaget. Eventuella synpunkter ska vara landskapsregeringen tillhanda senast 18.9.2023. Förslag, enligt bilaga:

- Bilaga A – Ks § 113

Strategin har följande syften:

- Stärka och tydliggöra kulturens viktiga roll i samhällets olika verksamheter och i det politiska beslutsfattandet.
- Tydliggöra prioriterade målområden inom konstarterna, bildningssträvandena, kulturarvet och de kreativa kulturella näringarna.
- Utgöra riktningen och ange ramarna för landskapsregeringens/Ålands kulturdelegations årliga handlingsplaner.
- Vara förankrad hos aktörerna på fältet och sträva efter att vara vägledande och inspirerande för kommunernas och hela Ålands kulturarbete.
- Följas upp kontinuerligt och uppdateras vid behov för att säkerställa att strategin och målen förblir relevanta.

Följande mål och åtgärder kan kopplas direkt till kommunens biblioteksverksamhet:

- Säkerställa fortsatt stöd till de åländska biblioteken och övriga kulturinstitutioner.
- Alla bibliotek blir licensierade som Green Key-anläggningar.
- Kommunbiblioteken och dess personal bibehålls för god tillgänglighet och god lokalkännedom.
- Biblioteken främjar kunskap, studier och bildning liksom intresset för litteratur och konst.
- Implementeringen av Mer-Öppet-servicen i alla kommunbibliotek uppmuntras och skulle kunna stödjas under en övergångsperiod.



-
- Förtydliga de allmänna bibliotekens kärnverksamhet och de allmänna bibliotekens ansvarsområden.
 - Uppdatera behörighetskraven för bibliotekspersonal.
 - Formalisera de åländska bibliotekens interna och externa intressebevakning.
 - Definiera begreppen bibliotek och skolbibliotek.

Bibliotekssekreteraren har inga synpunkter på förslaget. Förslaget som sådant ålägger inte kommunen någonting, utan är endast en strategi.

Kommundirektörens förslag

Kommunstyrelsen beslutar meddela landskapsregeringen att Lumparlands kommun inte har några synpunkter på förslaget till kulturpolitisk strategi för Åland 2023 – 2030.

Beslut

Kommundirektörens förslag godkändes enhälligt.



114 § Arbetsplaner för daghemmet och fritidshemmet Videungen (Dnr: 185/2023)

Ks § 114/20.9.2023

Barnomsorgsledarens beredning

Enligt landskapslagen om barnomsorg och grundskola (2020:32) del II kap. 1 § 2 ska varje daghem och fritidshem göra upp en arbetsplan som beskriver hur verksamheten ska genomföras.

Arbetsplanen ska innehålla följande:

1. Barnomsorgens målsättning
2. Förundervisningen i enlighet med den läroplan som landskapsregeringen fattat beslut om
3. Sådana anvisningar som landskapsregeringen utfärdat med stöd av denna lag (LBG 2020:32)
4. Samverkan med vårdnadshavarna, föräldrarna och andra personer som svarar för barnets vård och fostran.

Daghemsföreståndarna ansvarar över att arbetsplanen sammanställs i samråd med personalen. Arbetsplanen ska godkännas av kommunen och vårdnadshavarna ska informeras om innehållet i arbetsplanen.

Förslagen till arbetsplanerna följer landskapsregeringens anvisningar.

Arbetsplan för fritidshem, enligt bilaga:

- Bilaga A – Ks § 114

Arbetsplan för daghem, enligt bilaga:

- Bilaga B – Ks § 114

Utbildningschefen förordar

Kommunstyrelsen beslutar att godkänna daghemmets och fritidshemmets arbetsplaner för verksamhetsåret 2023–2024.

Kommundirektörens förslag

Kommunstyrelsen beslutar att godkänna daghemmets och fritidshemmets arbetsplaner för verksamhetsåret 2023–2024 enligt Bilaga A – Ks § 114 och Bilaga B – Ks § 114.



Beslut

Kommundirektörens förslag godkändes enhälligt.



115 § Justering av helhetslön för kommundirektören (Dnr: 184/2023)

Ks § 115/20.9.2023

Kommunstyrelseordförandens redogörelse

Enligt 4.3 punkten i kommundirektörsavtalet mellan kommundirektören och Lumparlands kommun ska kommundirektörens lön granskas i samband med det årliga utvecklingssamtalet och justeras genom överenskommelse mellan kommundirektören och kommunstyrelsens ordförande. Justeringen ska dock slutligt fastslås av kommunstyrelsen. Enligt kommunstyrelsens beslut § 103/25.8.2021 ska det årliga utvecklingssamtalet hållas senast under oktober månad varje år. För att underlätta för budgetarbetet har samtalet hållits under september månad.

Under utvecklingssamtalet uppkom inga synpunkter över samarbetet mellan kommunstyrelsen och kommundirektören och inte heller vad gäller förutsättningarna för arbetet. Samarbetet bedöms fungera mycket bra. Med beaktande av kollektivavtalsenliga löneförhöjningar har kommundirektören och kommunstyrelsens ordförande överenskommit om att kommundirektörens helhetslön bör justeras. Den procentuella justering det rör sig om är 2,2 procent i allmän förhöjning.

Kommunstyrelseordförandens förslag

Kommunstyrelsen beslutar att justera kommundirektörens lön per månad till 6 265 euro. Lönejusteringen gäller från och med 1.1.2024.

Jäv

Kommundirektör Mattias Jansryd anmälde jäv, vilket godkändes, och avlägsnade sig från sammanträdet under behandlingen av ärendet.

Beslut

Kommunstyrelseordförandens förslag godkändes enhälligt.



116 § Involvering av ungdomar i kommunens beslutsprocess (Dnr: 90/2023)

Ks § 48/25.4.2023

Kommunen behandlade under 2022 ett initiativ från Lemlands kommun om ett gemensamt ungdomsråd. På grund av att ingen ungdom anmälde sitt intresse till att delta i ett sådant ungdomsråd beslöt kommunstyrelsen 2.11.2022 att inte delta i ett gemensamt ungdomsråd.

Kommunstyrelsen beslöt dock att det under första halvan av 2023 utreds vilka möjligheter som finns till att involvera ungdomar i den kommunala beslutsprocessen. Det har således utretts av förvaltningen vilka potentiella möjligheter det finns för att involvera unga i beslutsfattandet.

Nedan följer några alternativ för att involvera ungdomar i beslutsprocessen:

1. Workshops och dialogmöten: Kommunen kan anordna workshops och dialogmöten specifikt för ungdomar, där de får möjlighet att diskutera och ge sina åsikter om olika frågor och beslut som påverkar dem. Det är viktigt att dessa möten är inkluderande, interaktiva och tillgängliga för ungdomar med olika bakgrunder och behov.
2. Digitala plattformar: Ett annat sätt att involvera ungdomar är att skapa digitala plattformar som gör det enkelt för dem att lämna sina åsikter och förslag online. Det kan vara i form av en kommunal ungdomsportal, sociala medier-grupper eller en digital enkät. Det är viktigt att säkerställa att dessa plattformar är användarvänliga och tillgängliga för olika åldersgrupper av ungdomar.
3. Ungdomsrepresentanter: Kommunen kan utse eller välja ungdomsrepresentanter som får sitta med och delta i kommunala sammanträden, nämnder eller arbetsgrupper för att representera ungdomsperspektivet. Det är viktigt att dessa ungdomsrepresentanter är valda eller utvalda på ett inkluderande och transparent sätt och att de får adekvat stöd och resurser för att utföra sina uppdrag.
4. Ungdomsprojekt: Kommunen kan stödja och finansiera ungdomsprojekt och initiativ som syftar till att engagera ungdomar i beslutsfattandet. Det kan vara projekt inom områden som ungdomsarbetslöshet, skolmiljö, klimat och miljö, kultur eller hälsa. Genom att stödja ungdomsprojekt kan kommunen ge ungdomar möjlighet att vara delaktiga i att utforma och genomföra åtgärder som påverkar deras liv.
5. Utbildning och medvetandehöjning: Kommunen kan erbjuda utbildning och medvetandehöjande aktiviteter för ungdomar om den kommunala



beslutsprocessen, hur politik fungerar och hur de kan påverka den. Det kan vara workshops, seminarier eller utbildningsprogram.

Ovan nämnda alternativ är kanske inte alla möjliga att genomföra med tanke på Lumparlands kommuns storlek på befolkning och förvaltning, men alternativet med dialogmöten när ett ärende påverkar ungdomarna kan vara ett gångbart alternativ om ett sådant ärende dyker upp. Också en relevant formulerad enkät riktad till ungdomar skulle kunna vara ett alternativ. Deltagande vid vissa sammanträden är också ett gångbart alternativ, men det kräver att åtminstone en del av ärendena är relevanta för ungdomar.

Kommundirektörens förslag

Kommunstyrelsen beslutar anteckna utredningen ovan vilka potentiella möjligheter det finns för att involvera unga i beslutsfattandet till kännedom.

Beslut

Kommunstyrelsen beslöt enhälligt ge i uppdrag till kommundirektören att försöka få till stånd en ungdomskväll för ungdomar i årskurs 6 till och med 17 år med hjälp av en fritidsledare på Åland.

Ks § 102/30.8.2023

En ungdomskväll ordnades 22.8.2023 på Svinö stugby med grillning, aktivitet och diskussion om hur det är att vara ungdom i Lumparlands kommun.

Det främsta som framkom var önskemål om att det skulle finnas någonstans att vara under någon kväll i veckan där man skulle kunna se på film, spela spel och allmänt umgås. Ungdomsföreningen har tidigare försökt ordna sådana kvällar på Furuborg men problemet med lokalen är att det rum ungdomarna varit i ansetts för litet och att övriga Furuborg är alldeles för stort.

Kommunen har för närvarande en tom daghemslokal, Myrstacken, som eventuellt skulle kunna fungera som en ungdomsgård någon kväll i veckan. Dock skulle den behöva inredas på lämpligt sätt så att lokalen blir ändamålsenlig. Det skulle därtill behövas en person som närvarar under kvällen och som öppnar och stänger lokalen.

Kommundirektörens förslag

Kommunstyrelsen beslutar att skyndsamt utreda möjligheten till att öppna den tidigare daghemsbyggnaden Myrstacken för att använda den som ungdomsgård.



Beslut

Kommundirektörens förslag godkändes enhälligt.

Ks § 116/20.9.2023

En kalkyl har tagits fram för vad det ungefärligen skulle kosta att ha Myrstacken som bemannad ungdomsgård en kväll i veckan. Kalkyl, enligt bilaga:

- Bilaga A – Ks § 116

I kalkylen ingår kostnad för personal, uppvärmning och inköp av behövligt material med tillhörande iordningsställande. Kalkylen räknar på en lön motsvarande ungdomsledare baserat på antalet timmar som personen behöver vara på ungdomsgården.

Rent ekonomiskt lönar det sig inte att endast värma upp Myrstacken för en kväll i veckan, utan lokalen skulle behöva vara uppvärmd under hela året (förutom sommaren då ungdomsgården antagligen är stängd).

Inköp av material är en grov uppskattning eftersom det är svårt att veta i nuläget vad som behövs för att göra Myrstacken till en attraktiv ungdomsgård.

Kommundirektörens förslag

Kommunstyrelsen beslutar föreslå fullmäktige att godkänna att lokalen Myrstacken öppnas upp för ungdomsgård en kväll i veckan under en provperiod för resten av året samt att bevilja medel för ändamålet i enlighet med Bilaga A – Ks § 116. Kommunfullmäktige beslutar samtidigt att medel för ändamålet tas med i budget 2024 men att provperioden utvärderas innan årets slut och att kommunstyrelsen ges rätt att besluta om fortsättning av ungdomsgårdsverksamheten under 2024 i samband med utvärderingen.

Kommunfullmäktiges ordförande, kommunfullmäktiges I vice ordförande och kommunstyrelsens ordförande tillsammans med förvaltningen ansvarar för de praktiska arrangemangen om fullmäktige godkänner förslaget.

Beslut

Kommundirektörens förslag godkändes enhälligt.



117 § Marknadsföring av kommunen (Dnr: 188/2023)

Ks § 117/20.9.2023

Det har under en tid diskuterats i kommunstyrelsen hur man skulle kunna gå tillväga för att marknadsföra kommunen på ett bättre sätt. Ärendet är speciellt aktuellt med tanke på byggnationen av nya lägenheter i kommunen.

I enlighet med dessa diskussioner har kommunstyrelsens ordförande, kommunfullmäktige I vice ordförande och kommundirektören varit i kontakt med produktionsbolag för att eventuellt skapa en marknadsförande film om Lumparlands kommun.

Uppskattningsvis kostar en produktion av en kortare film om Lumparland inte mer än 5 000 euro. För att få med så mycket som möjligt i filmen bör den produceras över ett år och skulle därför bli klar tidig höst 2024.

Kommundirektörens förslag

Kommunstyrelsen beslutar ta ställning till huruvida medel i budget 2024 ska tas upp för produktionen av en marknadsförande film om Lumparlands kommun.

Beslut

Kommunstyrelsen beslöt enhälligt att medel på 5 000 euro tas upp i budgetförslaget 2024 för produktion av en marknadsförande film om Lumparlands kommun.



118 § Sammanträdet avslutande

Sammanträdet avslutades kl. 20.15.



ANVISNING FÖR RÄTTELSEYRKANDE OCH BESVÄRSANVISNING

Förbud att söka ändring

Eftersom nedan nämnda beslut endast gäller beredning eller verkställighet kan enligt 112 § i kommunallagen (1997:73) eller 6 § i lagen om rättegång i förvaltningsärenden (FFS 808/2019) rättelseyrkande inte framställas eller kommunalbesvär eller förvaltningsbesvär anföras över beslutet.

Paragrafer i protokollet: **107, 108, 110, 111, 112, 113, 116, 117.**

Besvär kan inte anföras över nedan nämnda beslut, eftersom ett skriftligt rättelseyrkande enligt 110 § i kommunallagen kan framställas över beslutet.

Paragrafer i protokollet: **109, 114, 115.**

Anvisning för rättelseyrkande

Skriftligt rättelseyrkande får framställas av den som ett beslut avser eller den vars rätt, skyldighet eller fördel direkt påverkas av beslutet (part) samt av kommunmedlemmarna.

Myndighet hos vilken rättelse yrkas är:

Kommunstyrelsen i Lumparland
Kyrkvägen 26
AX-22 630 Lumparland

Paragrafer i protokollet: **109, 114, 115.**

Yrkandet ska framställas inom 14 dagar från delfåendet av beslutet. En part anses ha fått del av beslutet sju dagar efter dagen då brevet avsändes, om inte något annat påvisas. Vid elektronisk delgivning anses en part ha fått del av beslutet tre dagar efter att meddelandet sändes, om inte något annat påvisas. En kommunmedlem anses ha fått del av beslutet den sjunde dagen efter det att ett meddelande om att beslutet finns tillgängligt på kommunens webbplats publicerades på kommunens elektroniska anslagstavla. I vardera fallen räknas inte framlägnings- eller delgivningsdagen med i besvärstiden.

Av rättelseyrkandet ska framgå yrkandet och vad det grundar sig på.



KOMMUNALBESVÄR

BESVÄRSANVISNING

I nedan nämnda beslut kan ändring sökas skriftligt genom besvär.

Paragrafer i protokollet:

Besvärsrätt

Ändring i beslut kan sökas av den som beslutet avser eller vars rätt, skyldighet eller fördel direkt påverkas av beslutet (part) och kommunmedlemmar. Ändring i ett beslut med anledning av rättelseyrkanden kan sökas genom kommunalbesvär endast av den som framställt rättelseyrkandet. Om beslutet har ändrats med anledning av rättelseyrkandet, kan ändring i beslutet sökas genom kommunalbesvär också av den som är part eller av en kommunmedlem.

Besvärstid

Besvärstid är 30 dagar från dagen för delfäendet av beslutet. En part anses fått del av beslutet sju dagar efter dagen då brevet avsändes, om inte något annat påvisas. Vid elektronisk delgivning anses en part ha fått del av beslutet tre dagar efter att meddelandet sändes, om inte något annat påvisas. En kommunmedlem anses ha fått del av beslutet den sjunde dagen efter det att ett meddelande om att beslutet finns tillgängligt på kommunens webbplats publicerades på kommunens elektroniska anslagstavla.

Besvärsgrunder

Ett beslut får överklagas genom kommunalbesvär på följande grunder:

1. beslutet tillkommit i felaktig ordning,
2. den myndighet som fattat beslutet har överskridit sina befogenheter eller
3. beslutet annars strider mot lag.

Besvärsskrift

I besvärsskriften ska uppges:

- ändringssökandens namn, kontaktuppgifter och postadress,
- det beslut i vilket ändring söks (det överklagade beslutet)
- till vilka delar ändring söks i beslutet och vilka ändringar som yrkas (yrkandena)
- grunderna för yrkandena,
- vad besvärsrätten grundar sig på om det överklagade beslutet inte avser ändringssökanden själv.

Om talan förs av ändringssökandens lagliga företrädare eller ombud, ska också dennes kontaktuppgifter uppges. Medan besvären är anhängiga ska förvaltningsdomstolen utan dröjsmål underrättas om ändringar i kontaktuppgifterna.

Till besvären ska följande fogas:

1. det överklagade beslutet med besvärсанvisning,
 2. utredning om när ändringssökanden har fått del av beslutet, eller annan utredning om när besvärstiden börjat löpa,
-



-
3. de handlingar som ändringssökanden åberopar som stöd för sina yrkanden, om dessa inte redan tidigare har lämnats till myndigheten.

Besvärsmyndighet

Ålands förvaltningsdomstol
PB 31, Torggatan 16
AX-22 101 Mariehamn
E-post: aland.fd@om.fi

Inlämnande av besvärshandlingarna

Besvären ska lämnas in till besvärsmyndigheten senast under besvärstidens sista dag innan besvärsmyndigheten stänger.

Avgift

Enligt lagen om domstolsavgifter (FFS 1455/2015) är rättegångsavgiften i förvaltningsdomstolen 260 euro. Rättegångsavgift tas ut också då förvaltningsdomstolen avvisar besvär utan prövning samt då besvär återtas. Avgift tas inte ut om ändringssökanden har framgång i ärendet.



FÖRVALTNINGSBESVÄR

BESVÄRSANVISNING

I nedan nämnda beslut kan ändring sökas skriftligt genom besvär.

Paragrafer i protokollet:

Besvärsrätt

Besvär får anföras av den som beslutet avser eller vars rätt, skyldighet eller fördel direkt påverkas av beslutet (part) samt av den som har besvärsrätt enligt särskilda bestämmelser i lag. En myndighet får även anföras besvär över beslutet om överklagandet är behövligt med anledning av det allmänna intresse som myndigheten ska bevaka.

Besvärstid

Besvärstid 30 dagar från delfäendet av beslutet. En part anses fått del av beslutet sju dagar efter dagen då brevet avsändes, om inte något annat påvisas. Vid elektronisk delgivning anses en part ha fått del av beslutet tre dagar efter att meddelandet sändes, om inte något annat påvisas. Beslutet anses dock ha kommit till en myndighets kännedom på ankomstdagen.

Besvärsskrift

I besvärsskriften ska uppges:

- ändringssökandens namn, kontaktuppgifter och postadress,
- det beslut i vilket ändring söks (det överklagade beslutet)
- till vilka delar ändring söks i beslutet och vilka ändringar som yrkas (yrkandena)
- grunderna för yrkandena,
- vad besvärsrätten grundar sig på om det överklagade beslutet inte avser ändringssökanden själv.

Om talan förs av ändringssökandens lagliga företrädare eller ombud, ska också dennes kontaktuppgifter uppges. Medan besvären är anhängiga ska förvaltningsdomstolen utan dröjsmål underrättas om ändringar i kontaktuppgifterna.

Till besvären ska följande fogas:

1. det överklagade beslutet med besvärсанvisning,
2. utredning om när ändringssökanden har fått del av beslutet, eller annan utredning om när besvärstiden börjat löpa,
3. de handlingar som ändringssökanden åberopar som stöd för sina yrkanden, om dessa inte redan tidigare har lämnats till myndigheten.

Besvärsmyndighet

Ålands förvaltningsdomstol
PB 31, Torggatan 16
AX-22 101 Mariehamn
E-post: aland.fd@om.fi



Inlämnande av besvärshandlingarna

Besvärshandlingarna ska inlämnas till besvärmyndigheten före besvärstidens utgång. Besvärshandlingarna kan även sändas med post eller genom bud, men i så fall på avsändarens eget ansvar. Handlingarna ska lämnas till posten i så god tid att de kommer fram innan besvärstiden går ut.

Avgift

Enligt lagen om domstolsavgifter (FFS 1455/2015) är rättegångsavgiften i förvaltningsdomstolen 260 euro. Rättegångsavgift tas ut också då förvaltningsdomstolen avvisar besvär utan prövning samt då besvär återtas. Avgift tas inte ut om ändringssökanden har framgång i ärendet.

Delegeringsordning för äldreomsorgsförvaltningen

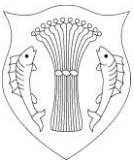
Lumparlands kommun





INNEHÅLLSFÖRTECKNING

1. Grunder för delegeringen.....	2
2. Överförd beslutanderätt.....	2



Lumparlands kommun

Antagen av kommunstyrelsen genom § 177/16.12.2020 att gälla från och med 1.1.2021.
Ändrad av kommunstyrelsen genom § xx/20.9.2023.

1. GRUNDER FÖR DELEGERINGEN

Enligt 14 § i instruktionen för äldreomsorgsförvaltningen kan kommunstyrelsen delegera sin beslutanderätt inom äldreomsorgsförvaltningen till tjänsteinnehavare genom att anta en delegeringsordning för äldreomsorgsförvaltningen.

Kommunstyrelsens beslutanderätt i ärenden som faller inom äldreomsorgsförvaltningens verksamhet överförs till tjänsteinnehavare i enligt med vad som nedan bestämts.

Beträffande tjänsteinnehavares ovannämnda beslutanderätt gäller ytterligare vad som stadgats och vad kommunstyrelsen med stöd av lag bestämt.

Vid utövandet av den överförda beslutanderätten bör tjänsteinnehavaren tillämpa av kommunen fastställda grunder och allmänna anvisningar, samt föra protokoll över sina beslut.

Vid förhinder fattar respektive tjänsteinnehavares vikarie beslut i dennes ställe.

2. ÖVERFÖRD BESLUTANDERÄTT

1 § *Äldreomsorgschefen*

Äldreomsorgschefen har till uppgift att i kommunstyrelsens ställe besluta i följande ärenden:

- a) underteckna tjänsteförordnanden för ledande närvårdare och ställföreträdande ledande närvårdare.
- b) bevilja lag- och kollektivavtalsenliga ledigheter för ledande närvårdare.
- c) besluta om arbets- och tjänstledighet för ledande närvårdare om maximalt sex månader.
- d) besluta om ledande närvårdares personalutbildning inom ramen för beviljade anslag.
- e) i enlighet med givna direktiv besluta om anskaffningar inom ramen för fastställda anslag.
- f) i enlighet med av kommunstyrelsen fastställda grunder och allmänna anvisningar anhängiggöra ersättnings- och andra ansökningar, avge utlåtande, göra framställningar och söka ändring i beslut även som själv eller genom ombud föra kommunens talan.
- g) godkänna intagning för vård till Oasen boende- och vårdcenter.



Lumparlands kommun

- h) besluta om närståendevård över 65 och på grund av ålder.
- i) godkänna äldreomsorgsförvaltningens fakturor.
- j) fastställa avgifter inom äldreomsorgsförvaltningen enligt gällande taxor.
- k) besluta om placering av klient och uthyrande av lägenhet i effektiverade serviceboendets lägenheter på Kapellhagen i samråd med ledande närvårdare. Placering av klient på andra effektiverade serviceboenden kräver godkännande av kommunstyrelsen.
- l) bedöma underlydande personals arbetsprestationer i enlighet med i kommunen fastställda principer.

2 § Ledande närvårdare

Ledande närvårdaren har till uppgift att i kommunstyrelsens ställe besluta i följande ärenden:

- a) besluta om hemvårdshjälp.
- b) besluta om trygghetslarm.
- c) bevilja lag- och kollektivavtalsenliga ledigheter till personal inom sitt ansvarsområde.
- d) bevilja arbets- och tjänstledigt utan lön för högst 3 månader sammanhängande och besluta om vikarie.
- e) godkänna verksamhetsenhetens fakturor.
- f) besluta om personalutbildning inom ramen för beviljade anslag inom sitt ansvarsområde



Till kommunfullmäktige och kommunstyrelse i Brändö, Eckerö, Finström, Föglö, Geta, Hammarland, Kumlinge, Kökar, Lemland, Lumparland, Saltvik, Sottunga, Sund och Vårdö

Räddningslagen för Åland stadgar i 8§ att kommunerna ska ha en för hela Åland gemensam kommunal räddningsmyndighet. För att förverkliga detta och samtidigt effektivisera och öka kvalitet i myndighetsutövningen har de båda räddningsområdenas huvudmän Mariehamns stad och Jomala kommun tagit fram ett förslag på samgång till ett enda räddningsområde. Förslaget innebär att det bildas ett räddningsområde med Jomala kommun som huvudman och en gemensam nämnd i vilken alla kommuner har en ledamot och en ersättare.

Förslaget är inte kostnadsdrivande men bidrar till en avsevärd förbättring gällande myndighetsutövningen, samordningen av den operativa verksamheten och befolkningsskyddet. Rent praktiskt så överförs tre personer från Mariehamns stad till Jomala kommun.

Mariehamns stad och Jomala kommun har nu godkänt förslaget och enats om att skicka ut det till övriga kommuner för godkännande. Ledamöter i RÅLs gemensamma räddningsnämnd har också hörts.

Bifogas avtalsförslag och förslag på instruktion för nämnden. Alla kommuner måste godkänna avtalet för att det ska träda i kraft. Om besluten tas så snart som möjligt kan den nya organisationen i bästa fall börja verka 1.1.2024, så det vore önskvärt att samtliga kommuner hinner behandla avtalet i respektive fullmäktige senast under november 2023. Vid Mariehamns stadsfullmäktiges godkännande av avtalet gavs utrymme för stadsdirektören att godkänna ändring av ikraftträdandedatum, det kan vara klokt att ta in motsvarande i respektive kommuns fullmäktigebehandling för att underlätta processen.

För att göra processen så öppen och tydlig som möjligt bjuder Mariehamns stad och Jomala kommun in till ett informationsmöte om bildande av gemensam räddningsmyndighet den 28 september kl. 18:30 i lagtingets auditorium. Till mötet inbjuds ordförande och vice ordförande i samtliga kommuners fullmäktigen och styrelser. På träffen kommer nuvarande räddningschefer Lennart Johansson och Karl Nordlund informera om upplägg för den nya myndigheten och Christian Dreyer som representant för värdkommunen att informera om det formella kring processen. Med på mötet är även från Mariehamn Carolina Sandell och från Ålands kommunförbund Minna Hellström. Meddela ert deltagande till christian.dreyer@jomala.ax så att vi vet ungefär hur många som kommer.

Med hopp om ett gott samarbete,

Lennart Johansson

Karl Nordlund

Christian Dreyer

Carolina Sandell

AVTAL RÄDDNINGSSOMRÅDE ÅLAND

1. AVTALSPARTER

Kommunerna Brändö, Eckerö, Finström, Föglö, Geta, Hammarland, Jomala, Kumlinge, Kökar, Lemland, Lumparland, Mariehamn, Saltvik, Sottunga, Sund och Vårdö (nedan "Avtalskommunerna").

2. AVTALETS SYFTE

Avtalskommunerna ingår med stöd av 7 och 8 § Räddningslagen (ÅFS 106/2006) detta avtal om att bilda ett för Åland gemensamt räddningsområde lydande under en för Åland gemensam räddningsmyndighet. Med stöd av Kommunallag för landskapet Åland (ÅFS 1997:73) 79 § sköts samarbetet genom en gemensam nämnd. Avtalets syfte är primärt att kommunerna bildar en gemensam räddningsmyndighet.

3. RÄDDNINGSSOMRÅDETS UPPGIFTER

Räddningsområdet handhar de uppgifter inom räddningsväsendet som åligger kommunerna enligt Räddningslagen ÅFS 106/2006 eller senare motsvarande lagstiftning.

Räddningsområdet har en koordinerande roll gällande beredskapsärenden och befolkningsskyddet. Räddningsområdet ansvarar för att beredskaps- och befolkningsskyddsarbetet i Avtalskommunerna utvecklas och utvärderas fortlöpande. Informationen till allmänheten och till de kommunala enheterna sköts centralt av Räddningsområdet.

Som ledare för beredskapen och befolkningsskyddet i Avtalskommunerna fungerar kommunens kommun- eller stadsdirektör.

Räddningsområdet ansvarar inte för respektive kommuns upprätthållande av operativ räddningsverksamhet, dock bistår räddningsområdet avtalskommunerna genom att erbjuda en koordinerande roll gällande budget, investeringsplan, utbildningssamordning m.m.

4. HUVUDMANNASKAP

Jomala kommun är huvudman för samarbetet. Tjänstemännen skall utföra till respektive tjänst hörande samtliga åligganden i Avtalskommunerna.

5. KOSTNADSFÖRDELNING

Avlöningsutgifterna, rese-, kansli- samt övriga kostnader för upprätthållandet av Räddningsområdet fördelas mellan Avtalskommunerna på basen av kommunernas invånarantal 31.12 året före respektive verksamhetsår.

Huvudkommunen har rätt att uppbära förskott för kostnaderna under verksamhetsåret utgående från en preliminär kostnadsfördelning.

6. SKADEANSVAR

Om tjänsteinnehavare inom Räddningsområdet genom felaktigt förfarande åstadkommer skada för utomstående är Avtalskommunerna solidariskt ansvariga för denna skada enligt kostnadsfördelningen i punkt 5, dock med undantag för det som ansvarsförsäkringen för verksamheten ersätter.

7. DEN GEMENSAMMA RÄDDNINGSNÄMNDEN

För Räddningsområdet finns en gemensam räddningsnämnd (nedan ”Nämnden”).

Vardera Avtalskommun utser en ledamot med en personlig ersättare till Nämnden. För att säkerställa en jämn könsfördelning i nämnden delas kommunerna upp i par som turvis först utser en ledamot och ersättare varefter den andra kommunen i paret utser ledamot och ersättare av motsatt kön. Mandatperioden 2024-2027 utser först den först nämnda i varje par sina representanter för att därefter skifta varje ny mandatperiod. Paret är: Brändö-Kumlinge, Eckerö-Hammarland, Saltvik-Geta, Föglö-Lumparland, Kökar-Sottunga, Jomala-Finström, Lemland-Mariehamn, Sund-Vårdö.

Ordförande, vice ordförande och sekreterare utses inom nämnden.

Nämnden utför i Avtalskommunerna sina åligganden enligt föreskriven nämndinstruktion.

Nämnden sammankommer i enlighet med vad som föreskrivs i kommunallagen och huvudmannens förvaltningsstadga.

Nämndens kostnader fördelas enligt punkt 5.

8. TJÄNSTETILLSÄTTNINGAR

Tjänsteinnehavare tillsätts av huvudmannen i enlighet med dennes förvaltningsstadga.

9. INSTRUKTIONER OCH TJÄNSTEBESKRIVNINGAR

Instruktioner för ledande tjänster samt tjänstebeskrivningar antas och ändras av huvudmannen i enlighet med dennes förvaltningsstadga.

10. BEFOLKNINGSSKYDDSSINSPEKTÖR

Avtalskommunerna ska tillse att det finns en utsedd befolkningsskyddsinspektör eller –chef i respektive kommun. Befolkningsskyddsinspektören utgör respektive Avtalskommuns lokala resurs i beredskaps- och befolkningsskyddsärenden. Befolkningsskyddsinspektören bistår räddningsområdet i dess uppgift som koordinator inom beredskaps- och befolkningsskyddsärenden. Befolkningsskyddsinspektören ska ingå som befolkningsskyddsansvarig i respektive Avtalskommuns ledningscentral.

11. UPPSÄGNING AV AVTAL

Vardera Avtalskommun äger rätt att uppsäga detta avtal att upphöra vid ingången av det kalenderår som följer närmast efter nio månader räknat från det uppsägningen meddelats.

12. AVTALET'S IKRAFTTRÄDANDE

Detta avtal träder i kraft den 1 januari 2024 sedan Avtalskommunernas har godkänt avtalet med likalydande beslut och vederbörligen undertecknat detsamma.

Detta avtal ersätter Avtalskommunernas tidigare avtal gällande gemensamt räddningsområde för landskommunerna samt avtal mellan Mariehamns stad och samarbetskommuner.

Jomala den xx.xx.2023

Brändö kommun:	----- Kommunstyrelsens ordförande	----- Kommundirektör
Eckerö kommun:	----- Kommunstyrelsens ordförande	----- Kommundirektör
Finströms kommun:	----- Kommunstyrelsens ordförande	----- Kommundirektör
Föglö kommun:	----- Kommunstyrelsens ordförande	----- Kommundirektör
Geta kommun:	----- Kommunstyrelsens ordförande	----- Kommundirektör
Hammarlands kommun:	----- Kommunstyrelsens ordförande	----- Kommundirektör
Jomala kommun:	----- Kommunstyrelsens ordförande	----- Kommundirektör
Kumlinge kommun:	----- Kommunstyrelsens ordförande	----- Kommundirektör
Kökar kommun:	----- Kommunstyrelsens ordförande	----- Kommundirektör
Lemlands kommun:	----- Kommunstyrelsens ordförande	----- Kommundirektör

Lumparlands kommun:	----- Kommunstyrelsens ordförande	----- Kommundirektör
Mariehamns stad:	----- Stadsstyrelsens ordförande	----- Stadsdirektör
Saltviks kommun:	----- Kommunstyrelsens ordförande	----- Kommundirektör
Sottunga kommun:	----- Kommunstyrelsens ordförande	----- Kommunsekreterare
Sunds kommun:	----- Kommunstyrelsens ordförande	----- Kommundirektör
Vårdö kommun:	----- Kommunstyrelsens ordförande	----- Kommundirektör

INSTRUKTION FÖR GEMENSAM RÄDDNINGSNÄMND FÖR KOMMUNERNA Brändö, Eckerö, Finström, Föglö, Geta, Hammarland, Jomala, Kumlinge, Kökar, Lemland, Lumparland, Mariehamn, Saltvik, Sottunga, Sund och Vårdö.

Verksamhetsområde och sammansättning

Räddningsnämnden handhar avtalskommunernas räddningsväsende enligt räddningslagen (ÅFS 2006:106) eller motsvarande senare lagstiftning, bekämpande av oljeskador som myndighetshandräckning eller genom avtal. Därtill sköter räddningsnämnden handhavandet av befolkningsskydd enligt beredskapslagen (FFS 1552/2011) eller motsvarande senare lagstiftning. Avtalskommunerna kan inte genom egna stadgor eller instruktioner påföra nämnden uppgifter. Före ändringar i denna instruktion skall räddningsnämnden höras.

Jomala kommun är huvudman för räddningsnämnden.

Räddningsnämnden består av en medlem från varje avtalskommun med en personlig ersättare. Medlemmarna utses av fullmäktige i varje avtalskommun.

Sammanträden

Den gemensamma räddningsnämndens sammanträden, protokoll och övriga handlingar följer bestämmelserna i huvudmannens förvaltningsstadga till de delar inte annorlunda anges i denna instruktion.

Nämnden är beslutförd med minst hälften av medlemmarna närvarande.

Nämndens protokoll justeras av en för varje sammanträde utsedd justerare om inte nämnden beslutar annat.

Till första sammanträdet efter en ny mandatperiod sammankallas den gemensamma räddningsnämnden av räddningschefen på tjänsten vägnar eller om särskilda skäl föreligger av den föregående mandatperiodens ordförande.

Föredragning

Vid räddningsnämndens sammanträden avgörs ärenden på föredragning av räddningschefen.

Då räddningschef är frånvarande eller jävigt, fungerar dennes ställföreträdare som föredragande.

Nämndens formella expedieringar

Expeditioner som görs på nämndens vägnar undertecknas av räddningschefen eller annan av nämnden utsedd tjänsteman eller arbetstagarare. Vid förhinder eller jäv undertecknas expeditioner av ordföranden.

Räddningsnämndens uppgifter

Bistå planering och utveckling av räddningsverksamheten i avtalskommunerna.

Utarbeta budgetförslag för räddningsnämndens gemensamma verksamhet samt verksamhetsberättelse.

Bistå avtalskommunerna genom att erbjuda en koordinerande roll gällande budget, investeringsplan, utbildningssamordning m.m.

På förfrågan ge utlåtanden till avtalskommunerna.

Övervaka under räddningsnämnden lydande tjänsteinnehavare och arbetstagarers verksamhet.

Besluta om organisering av sotning enligt 49 § räddningslagen (ÅFS 2006:106) eller motsvarande senare lagstiftning.

Ansvara för att den förebyggande verksamheten inom verksamhetsområdet bedrivs effektivt.

Övervaka brandkårernas verksamhet.

Övervaka den fasta och lösa egendom som förvaltas av räddningsnämnden.

Sörja för informationsverksamheten inom sitt verksamhetsområde.

Vid behov samarbeta med övriga myndigheter, kommuner och organisationer inom sitt verksamhetsområde.

Utföra andra uppdrag som hör till dess verksamhetsområde.

Brand- och räddningskårer

Avtalskommunerna har såsom kommunal brandkår avtalsbrandkårer och/eller yrkesbrandkår.

Avtalsbrandkårernas uppgift, såvida inget annat stadgats eller annat särskilt bestämts, är att handha kommunens brand- och räddningsverksamhet i enlighet med uppgjorda avtal mellan brandkår och kommun.

Avtals- och yrkesbrandkårerna ska därtill utföra vad som stadgas i räddningslagen (ÅFS 2006:106) eller motsvarande senare lagstiftning samt andra uppgifter i anslutning till dess verksamhetsområde.

Utbildning

Personal och förtroendevald i räddningsnämnden bör delta i räddningstjänstens utbildning till de delar som anordnas i syfte att utveckla och upprätthålla alarm- och handlingsberedskapen.

Instruktionens verkställighet

Denna instruktion ersätter tidigare instruktion för den gemensamma räddningsnämnden.

Träder i kraft den 1.1.2024 under förutsättning att avtal om gemensam räddningsmyndighet godkänts av samtliga ovanstående kommuner.

Att denna instruktion överensstämmer med kommunfullmäktiges beslut intygas av:

Jomala den xxxx.2023

Christian Dreyer
Kommundirektör

89 §

SAMMANTRÄDETS KONSTITUERANDE

SAMMANTRÄDETS ÖPPNANDE

Sammanträdet inleds kl. 16.

SAMMANKALLNING OCH BESLUTFÖRHET

Kommunstyrelsen konstaterar att sammanträdet är lagligt sammankallat och beslutfört.

PROTOKOLLJUSTERING

Till protokolljusterare utses Tomas Boedeker och Peggy Eriksson.

FÖREDRAGNINGSLISTAN

Till ärendelistan fogas ärende § 117 ”Rättelseyrkande över anställningsbeslut barnskötare” och § 118 ”Förbundsstämma Kommunernas socialtjänst k.f., direktiv till ombud”. Föredragningslistan godkänns enhälligt.

108 §

GEMENSAM KOMMUNAL RÄDDNINGSMYNDIGHET

KST § 108/29.5.2023:

Räddningslag för landskapet Åland (ÅFS 2006:106) stadgar i 8 § att ”inom tre år efter det att denna lag trätt i kraft skall kommunerna utarbeta en samsarbetsplan för hur det kommunala räddningsväsendet skulle kunna administreras av en för hela landskapet gemensam kommunal räddningsmyndighet”. Huvudmännen för Ålands två räddningsmyndigheter är Jomala kommun och Mariehamns stad. Tillsammans har företrädare för dessa huvudmän nu i samförstånd tagit fram ett förslag på hur en gemensam räddningsmyndighet kan bildas. De ledande tjänstemännen inom räddningsverksamheten ser kvalitativa och ekonomiska fördelar med en sådan förändring.

Det naturliga och enkla sättet att få till stånd en räddningsmyndighet är att den ena befintliga myndigheten uppgår i den andra. För Räddningsområde Ålands Landskommuner (”RÅL”) med Jomala som huvudman finns samsarbetsformer som med smärre förändringar skulle möjliggöra för övriga kommuner att gå in som samsarbetskommuner. Processen kräver att Brändö, Föglö, Kumlinge, Kökar, Lemland och Mariehamn ansluter sig till nuvarande RÅL. I samband med detta måste avtalet mellan samsarbetskommunerna uppdateras så att ett nytt avtal kan godkännas av samtliga parter. Förslag på nytt samsarbetsavtal har tagits fram av nuvarande huvudmän.

Förslaget innebär att det bildas en räddningsmyndighet. Detta innebär att just myndighetsutövandet berörs. Kommunernas operativa räddningsverksamhet berörs inte av förslaget. Vidare handhar räddningsmyndigheten en koordinerande och informerande roll gällande beredskapsärenden och befolkningsskydd, men huvudansvaret för operativt befolkningsskydd ansvarar primärkommunen för. Avtalskommunerna utser själva en ledare för beredskap och befolkningsskydd. Vidare erbjuder räddningsområdet en koordinerande roll gällande budgetberedning, investeringsplaner, utbildnings-samordning m.m. Kostnaderna för myndigheten fördelas på basen av kommunernas invånarantal 31.12 kalenderåret före respektive verksamhetsår.

De omedelbara fördelarna är ekonomiskt positiva genom att endast en jour behöver upprätthållas på Åland. Sannolikt finns även effektivisering att göra då olika tjänstemän skulle kunna specialisera sig på olika uppgifter. Detta ger även en kvalitativ ökning.

Det bör observeras att i nu gällande samarbeten sker budgetering av kommunernas operativa räddningsväsenden inte på ett enhetligt sätt. I en del fall uppgörs budgeten av räddningschefen, i andra fall har kommunen en egen föredragande tjänsteman. Inom det nu föreslagna samarbetet som omfattar hela Åland förutsätts respektive samsarbetskommun behandla budget för den operativa verksamheten i sina egna organ och med egna tjänstemän som föredragande. Naturligtvis är räddningsmyndigheten behjälplig i budgetpro-

cessen vilket innebär att ändringen är av närmast formell karaktär men säkerställer att kommunerna själva ansvarar för budgetering gällande sin operativa verksamhet vilket parterna är överens om är det mest ändamålsenliga och förenligt med en räddningsmyndighets uppgifter.

./.
Utkast på samarbetsavtal:
Bilaga A – KST § 108

./.
Utkast på instruktion för den gemensamma räddningsnämnden:
Bilaga B – KST § 108

Kommundirektörens förslag:

Jomala kommun och Mariehamns stad beslutar gemensamt föreslå för övriga åländska kommuner att ett samarbete om gemensam räddningsmyndighet ingås i enlighet med samarbetsavtal i bilaga A så att det nya räddningsområdet kan börja verka 1.1.2024.

BESLUT:

Kommundirektörens förslag godkänns.



74 § Sammanträdetts beslutförhet och laglighet

Stadsfullmäktige 74 §, 29.8.2023

Beslut: Vid verkställt namnupprop konstateras 23 av stadsfullmäktiges ordinarie ledamöter och 4 ersättare vara närvarande.

Såsom frånvarande antecknas ledamöterna Jessy Eckerman, Bert Häggblom, Anita Husell-Karlström och Julia Birney. Som ersättare i deras ställe har inkallats Ulla Andersson, Leif Holländer, Bjarne Blomster och Björn-E Zetterman.

Konstateras att stadsfullmäktige har sammankallats i enlighet med 42 § kommunallag för landskapet Åland samt §§ 13 och 14 i förvaltningsstadgan för Mariehamns stad, varför kallelsen konstateras vara laglig.



77 §

Gemensam kommunal räddningsmyndighet

Dnr MHSTAD/318/2023

Infrastrukturnämnden 12 §, 14.03.2023

Bilaga:

- Sammanfattning av förslag till gemensam kommunal räddningsmyndighet; A – IN 12 §

Räddningschefens beredning:

Under många år har en gemensam kommunal räddningsmyndighet för hela Åland flitigt debatterats, arbetsgrupper har utrett, mer eller mindre konkreta förslag har presenterats och förhandlingar har hållits. Senast var 2019 då långt gående förhandlingar fanns, men ärendet föll på några detaljer som egentligen inte skulle förändra helheten i sakfrågan.

Även ett förslag om en myndighet på landskapsnivå, under ledning av Ålands polismyndighet har varit uppe till diskussion de senaste åren. Förslaget har inte vunnit något större gehör och det får anses vara viktigt att räddningsmyndigheten fortsättningsvis behålls på en kommunal nivå.

Mariehamns stad önskar nu framföra att ärendet kunde återupptas förutsättningslöst till diskussion för att om möjligt finna en väg till en organisation för en gemensam kommunal räddningsmyndighet för Åland. Förhoppningen är att detta kan leda till ett avtal alla parter kan vara tillfreds med. De bägge räddningscheferna har haft en tät kontakt i denna fråga och mycket positiva och konstruktiva dialoger har förts. I synnerhet har behovet av gemensam ledning, redundans i verksamheten, befolkningsskyddsutrustningar, omvärldsbevakning samt upprätthållandet av lägesbild och samverkan mot fastlandet varit viktiga punkter i diskussionerna. Det säkerhetspolitiska läget har förändrats kraftigt sedan 24 februari 2022 och det ställer också höga krav på räddningsmyndigheternas möjligheter till samverkan.

Som bilaga finns ett utkast, framtaget med ursprung i de senaste förhandlingarna, som kunde utgöra ett utgångsförslag till diskussion, i ett första skede mellan de två huvudmännen Mariehamns stad och Jomala kommun. Det är mycket viktigt att belysa att bilagan enbart är ett förenklat förslag som inte på något vis är fastslaget. Detta för att ha något att utgå ifrån i ett första skede.

Från stadens sida ser vi fram emot ett positivt svar till grund för en god och konstruktiv dialog kommunerna emellan.

Stadsmiljöchefens förslag:

Ärendet om en gemensam kommunal räddningsmyndighet på Åland återupptas, med bilagt utkast som utgångsförslag till diskussion, i första skede mellan de två huvudmännen Mariehamns stad och Jomala kommun.

Beslut: Förslaget godkänns.

Infrastrukturnämnden 24 §, 16.05.2023

Bilaga:

- Utkast till samarbetsavtal; B – IN 24 §
- Utkast till instruktion för den gemensamma räddningsnämnden; C – IN 24 §

Räddningschefens beredning:

Räddningslag för landskapet Åland (ÅFS 2006:106) stadgar i 8 § att ”inom tre år efter det att denna lag trätt i kraft skall kommunerna utarbeta en samarbetsplan för hur det kommunala räddningsväsendet skulle kunna administreras av en för hela landskapet gemensam kommunal räddningsmyndighet”. Huvudmännen för Ålands två räddningsmyndigheter är Jomala kommun och Mariehamns stad. Tillsammans har företrädare för dessa huvudmän nu i samförstånd tagit fram ett förslag på hur en gemensam räddningsmyndighet kan bildas. De ledande tjänstemännen inom räddningsverksamheten ser kvalitativa och ekonomiska fördelar med en sådan förändring.

Det naturliga och enkla sättet att få till stånd en räddningsmyndighet är att den ena befintliga myndigheten uppgår i den andra. För Räddningsområde Ålands Landskommuner (”RÅL”) med Jomala som huvudman finns samarbetsformer som med smärre förändringar skulle möjliggöra för övriga kommuner att gå in som samarbetskommuner. Processen kräver att Brändö, Föglö, Kumlinge, Kökar, Lemland och Mariehamn ansluter sig till nuvarande RÅL. I samband med detta måste avtalet mellan samarbetskommunerna uppdateras så att ett nytt avtal kan godkännas av samtliga parter. Förslag på nytt samarbetsavtal har tagits fram av nuvarande huvudmän.

Förslaget innebär att det bildas en räddningsmyndighet. Detta innebär att just myndighetsutövandet berörs. Kommunernas operativa räddningsverksamhet berörs inte av förslaget. Vidare handhar räddningsmyndigheten en koordinerande och informerande roll gällande beredskapsärenden och befolkningsskydd, men huvudansvaret för operativt befolkningsskydd ansvarar primärkommunen för. Avtalskommunerna utser själva en ledare för beredskap och befolkningsskydd. Vidare erbjuder räddningsområdet en koordinerande roll gällande budgetberedning, investeringsplaner, utbildningssamordning m.m.

Kostnaderna för myndigheten fördelas på basen av kommunernas invånarantal 31.12 kalenderåret före respektive verksamhetsår.

De omedelbara fördelarna är ekonomiskt positiva genom att endast en jour behöver upprätthållas på Åland. Sannolikt finns även effektivisering att göra då olika tjänstemän skulle kunna specialisera sig på olika uppgifter. Detta ger även en kvalitativ ökning.

Det bör observeras att i nu gällande samarbeten sker budgetering av kommunernas operativa räddningsväsenden inte på ett enhetligt sätt. I en del fall uppgörs budgeten av räddningschefen, i andra fall har kommunen en egen föredragande tjänsteman. Inom det nu föreslagna samarbetet som omfattar hela Åland förutsätts respektive samarbetskommun behandla budget för den operativa verksamheten i sina egna organ och med egna tjänstemän som föredragande. Naturligtvis är räddningsmyndigheten behjälplig i budgetprocessen vilket innebär att ändringen är av närmast formell karaktär men säkerställer att kommunerna själva ansvarar för budgetering gällande sin operativa verksamhet vilket parterna är överens om är det mest ändamålsenliga och förenligt med en räddningsmyndighets uppgifter.

T.f. stadsmiljöchefens förslag: Infrastrukturnämnden förordar förslaget till gemensam kommunal räddningsmyndighet, och föreslår inför stadsstyrelsen att Jomala kommun och Mariehamns stad gemensamt föreslår för övriga åländska kommuner att ett samarbete om gemensam räddningsmyndighet ingås i enlighet med samarbetsavtal i bilaga B, så att det nya räddningsområdet kan börja verka 1.1.2024.

Beslut: Förslaget godkänns.

Stadsstyrelsen 146 §, 24.8.2023

Bitr. kanslichefens beredning: Avtalet om gemensam räddningsmyndighet medför att staden överför myndighetsutövning till en extern part samt att staden får representation i en för ändamålet gemensam nämnd för vilken Jomala kommun är huvudman. Det föreslagna gemensamma räddningsområdet är planerat att inleda sin verksamhet den 1 januari 2024.

Kommunallag (1997:73) för landskapet Åland 78 § gällande samarbeten mellan kommuner ger att kommuner med stöd av avtal kan sköta sina uppgifter tillsammans samt att en kommun kan anförtro en annan kommun att sköta en uppgift för en eller flera kommuners räkning. Ett för flera kommuner gemensamt organ kan med stöd av avtal uppdras att sköta en uppgift för en eller flera kommuners räkning samt att ledamöterna i ett dylikt organ utses i av respektive kommun inom samarbetet, detta enligt kommunallagens 79 §.

Den gemensamma räddningsmyndigheten föreslås ledas av en för samarbetet gemensam räddningsnämnd där vardera samarbetskommun tilldelas en ordinarie medlem samt personlig ersättare. Nämnden väljer ordförande, vice ordförande och sekreterare inom sig.

Som en följd av ingånget avtal om gemensam räddningsmyndighet överförs tre personer från stadens räddningsverksamhet till samarbetet med Jomala kommun som huvudman, staden har hållit samarbetsförhandlingar de anställda inom staden som är berörda.

Kostnaderna för upprätthållandet av en gemensam räddningsmyndighet fördelas mellan samarbetskommunerna utifrån respektive kommuns invånarantal vid årsskiftet före respektive verksamhetsår. För stadens del skulle detta betyda en andel om cirka 39 procent av räddningsmyndighetens budget baserat på invånarantalet per den 31 december 2022. En budgetandel om 39 procent skulle ge en beräknad årlig kostnad om 186 000 euro, detta att jämföra med stadens budgeterade kostnader om 260 000 euro för upprätthållande av räddningsmyndighet i egen regi under 2023. Den kalkylerade budgeten hänför sig från Räddningsområde Ålands landskommuner och stadens räddningsmyndighet budgetomslutning under 2020.

Överlåtelse av eventuell egendom till gemensamma räddningsmyndighet förutsätter ett skilt avtal mellan staden och räddningsmyndigheten.

Enligt stadens förvaltningsstadga § 39 har nämnd rätt att inom sitt ansvarsområde ingå avtal och övriga förbindelser men då detta avtal resulterar i att myndighetsutövning och verksamhet överläts till en extern part och nämnd förutsätter stadens godkännande av avtalet beslut av stadsfullmäktige. Vidare ger ett godkännande av bilagt avtal om gemensam räddningsmyndighet som konsekvens att staden måste genomföra vissa ändringar och anpassningar i förvaltningsstadgan.

Med beaktande av att samtliga 16 kommuner ska godkänna förslaget till avtal för gemensam räddningsmyndighet kan den tid som återstår till att det gemensamma räddningsområdet föreslås inleda sin verksamhet medföra att verksamheten kan komma att inledas vid ett senare skede än den 1 januari 2024. Med beaktande av detta finns orsak att befullmäktiga stadsdirektören att godkänna eventuell ändring av avtalets ikraftträdande.

Stadsdirektörens förslag: Stadsstyrelsen föreslår inför stadsfullmäktige

- att fullmäktige godkänner bilagt avtal till gemensam räddningsmyndighet.
- att fullmäktige befullmäktigar stadsdirektören att vid behov godkänna ändring av avtalets ikraftträdande.

Beslut: Förslaget godkänns.

Stadsfullmäktige 77 §, 29.8.2023

Beslut: Förslaget godkänns.

ÅLANDS RÄDDNINGSMYNDIGHET

Sammanfattning av förslag till gemensam kommunal räddningsmyndighet

ÅLANDS RÄDDNINGSNÄMND – POLITISK ORGANISATION

En för alla kommuner gemensam nämnd inom Jomala kommuns, alternativt annan värdkommuns nämndorganisation, underställd fullmäktige.

Nämnden leder en räddningsmyndighet gemensamt för hela Åland. Nämndens verksamhet särredovisas från värdkommunens övriga verksamhet och nämnden har ett eget anslag i värdkommunens budget och ansvarar för sitt verksamhetsområde.

Nämnden består av sju ledamöter som representerar kommunerna. Chefen för Ålands räddningsmyndighet (räddningschefen) är föredragande i nämnden. Nämndmodell enligt det tidigare förslag som lyftes 2019.

Tidigare samarbetsavtal kring oljeskyddet överförs på myndigheten.

Huvudsakliga uppgifter:

Myndighetsuppgifter

- Utarbeta budgetförslag för myndigheten och följa upp verksamheten.
- Fatta myndighetsbeslut och ge direktiv för myndighetsutövning inom verksamhetsområdet (kan delegeras vidare till tjänstemän inom myndigheten).

- Räddningslagen (ÅFS 2006:106)
- Plan- och bygglagen (ÅFS 2008:102)
- Kemikaliesäkerhetslagen (FFS 390/2005)
- Lagar och förordningar under befolkningskydd

- Fatta beslut om överprövning och vitesföreläggande

Frivilliga uppgifter:

- Stöda, samordna och bereda kommunernas beslut inom räddningsverksamhet och befolkningskydd, såsom budget, beslut om servicenivå, avtal med operativa styrkor samt avge utlåtanden för kommunerna på förfrågan.

ÅLANDS RÄDDNINGSMYNDIGHET - FÖRVALTNING

Räddningsmyndighetens förvaltning handhas inom en egen avdelning inom värdkommunen.

Avdelningen fungerar med myndighetens chef (Räddningschef) som avdelningschef.

Som avdelningschef för myndigheten föreslås Jomala kommuns nuvarande räddningschef.

Tjänstemän från stadens nuvarande räddningsmyndighet allokeras till den nya myndigheten tillsammans med tjänstemän från Räddningsområde Ålands landskommuner.

Hela verksamheten och all ekonomisk reglering särredovisas avdelningsvis.

Räddningsmyndighetens uppgifter indelas i myndighetsutövning och service till kommunerna.

Nettokostnaderna för både myndighetsutövningen och servicen till kommunerna fördelas på kommunerna i förhållande till invånarantal.

Organisation och beslutsbefogenheter regleras enligt värdkommunens förvaltningsstadga.

Befälsjour och beredskap bemannas av personal från myndigheten.

Bilaga 1

Räddningsmyndighetens uppgifter

Exempel på lagstadgade uppgifter som ska handhas av Ålands räddningsmyndighet enligt nu tillämpliga bestämmelser.

Nettokostnaderna för dessa uppgifter fördelas enligt invånarantal.

1. Administrations- och tillsynsuppgifter enligt räddningslagen (ÅFS 2006:106) såsom:

- Regelbunden och annan brandsyn.
- Myndighetsutlåtanden.
- Handläggning av tillstånd för evenemang och samlingslokaler.
- Övervakning av kommunernas sotningsverksamhet.
- Övervakning och rådgivning av företag och inrättnings interna räddningsplaner.
- Brandskyddsinformation till allmänheten.
- Brandorsaks- och olycksutredning på egen hand eller i samverkan med polismyndigheten.
- Utarbeta förslag och föredra servicenivåbeslut för varje enskild kommun.
- Hantering av automatiska brandalarm, hissalarm och sprinkler.
- Statistik och registerhantering.
- Riskanalyser.
- Övriga uppgifter enligt speciallagstiftning och överenskommelse.

2. Ledning av de operativa räddningsstyrkorna enligt räddningslagen (ÅFS 2006:106) såsom:

- Befälsjour för räddningsledning.
- Befälsjour för oljeskyddet enligt avtal med landskapsregeringen.
- Samverkan med övriga operativa myndigheter (Polisen, Gränsbevakningen, Flygräddningen samt Ålands Hälso- och sjukvård).
- Samverkan med frivilliga räddningstjänstorganisationer.
- Larm- och biståndsplanering samt räddningsplanering för storolyckor.
- Insatsplanering av enskilda objekt.
- Arbetarskyddsfrågor för den operativa räddningstjänsten.
- Operativa instruktioner och standardrutiner.
- Övervakning och tillsyn av de kommunala räddningsstyrkorna.
- Utbildnings- och övningsverksamhet för befäl.

3. Uppgifter enligt plan- och bygglagen (ÅFS 2008:102) såsom:

- Myndighetsutlåtanden.
- Ritningsgranskning.
- Ibruktagnings- och kanalsyner.
- Rådgivning fastighetsägare och projektörer i samband ny- och ombyggnation.

4. Uppgifter enligt kemikaliesäkerhetslagen (FFS 390/2005) såsom:

- Tillsyn och hantering anmälningar från mindre verksamheter.
- Samarbeta med övriga tillsynsmyndigheter.
- Övervakning av fyrverkeri.

5. Befolkningsskyddsplanering/Ledningscentral i enlighet med befolkningsskydds- lagstiftningen som är riksbehörighet såsom:

- Samordning av kommunernas befolkningsskyddsplanering.
- Skyddsrumstillsyn.
- Myndighetsutlåtanden.

6. Övrigt såsom:

- Myndighetens egen budget och uppföljning.
- Nämndadministration.

Frivilliga uppgifter som kan handhas av Ålands räddningsmyndighet

Nettokostnaderna för dessa uppgifter fördelas enligt invånarantal.

Service gentemot avtalskommunerna upprätthålls på tjänstemannanivå av räddningschefen och övrig personal inom myndigheten. Ärenden kan tas upp i räddningsnämnden för kännedom.

1. Extern brandskyddsutbildning och information såsom:

- Allmän brandskyddsutbildning av företag och inrättningar inklusive kommunernas egna verksamheter.
- Specialutbildningar av fastighetsskötare i skötseln av automatiska brandlarm och sprinkleranläggningar.
- Kurser i så kallade "heta arbeten".

2. Beredning av budgetförslag och hantering av Avtalskommunernas operativa resurser.

3. Allmänt stöd såsom:

- Stöd vid upprättande av driftsavtal med Räddningsverket i Mariehamns stad och avtalsbrandkårerna.
- Stöd i befolkningsskyddsfrågor.
- Stöd vid beredning av servicenivåbeslut.
- Bistå som sakkunniga vid upphandling av utrustning till kommunernas avtalsbrandkårer samt till Räddningsverket i Mariehamn.
- Samarbeta, stöda och vara kontaktorgan mellan Avtalskommunerna och avtalsbrandkårerna samt Räddningsverket i Mariehamn.
- Avge utlåtanden för kommunernas del på förfrågan.

De tidigare värdkommunernas avtal med Ålands landskapsregering kring oljeskyddet överförs till den gemensamma räddningsmyndigheten.

AVTAL RÄDDNINGSSOMRÅDE ÅLAND

1. AVTALSPARTER

Kommunerna Brändö, Eckerö, Finström, Föglö, Geta, Hammarland, Jomala, Kumlinge, Kökar, Lemland, Lumparland, Mariehamn, Saltvik, Sottunga, Sund och Vårdö (nedan "Avtalskommunerna").

2. AVTALETS SYFTE

Avtalskommunerna ingår med stöd av 7 och 8 § Räddningslagen (ÅFS 106/2006) detta avtal om att bilda ett för Åland gemensamt räddningsområde lydande under en för Åland gemensam räddningsmyndighet. Med stöd av Kommunallag för landskapet Åland (ÅFS 1997:73) 79 § sköts samarbetet genom en gemensam nämnd. Avtalets syfte är primärt att kommunerna bildar en gemensam räddningsmyndighet.

3. RÄDDNINGSSOMRÅDETS UPPGIFTER

Räddningsområdet handhar de uppgifter inom räddningsväsendet som åligger kommunerna enligt Räddningslagen ÅFS 106/2006 eller senare motsvarande lagstiftning.

Räddningsområdet har en koordinerande roll gällande beredskapsärenden och befolkningsskyddet. Räddningsområdet ansvarar för att beredskaps- och befolkningsskyddsarbetet i Avtalskommunerna utvecklas och utvärderas fortlöpande. Informationen till allmänheten och till de kommunala enheterna sköts centralt av Räddningsområdet.

Som ledare för beredskapen och befolkningsskyddet i Avtalskommunerna fungerar kommunens kommun- eller stadsdirektör.

Räddningsområdet ansvarar inte för respektive kommuns upprätthållande av operativ räddningsverksamhet, dock bistår räddningsområdet avtalskommunerna genom att erbjuda en koordinerande roll gällande budget, investeringsplan, utbildningssamordning m.m.

4. HUVUDMANNASKAP

Jomala kommun är huvudman för samarbetet. Tjänstemännen skall utföra till respektive tjänst hörande samtliga åligganden i Avtalskommunerna.

5. KOSTNADSFÖRDELNING

Avlöning utgifterna, rese-, kansli- samt övriga kostnader för upprätthållandet av Räddningsområdet fördelas mellan Avtalskommunerna på basen av kommunernas invånarantal 31.12 året före respektive verksamhetsår.

Huvudkommunen har rätt att uppbära förskott för kostnaderna under verksamhetsåret utgående från en preliminär kostnadsfördelning.

6. SKADEANSVAR

Om tjänsteinnehavare inom Räddningsområdet genom felaktigt förfarande åstadkommer skada för utomstående är Avtalskommunerna solidariskt ansvariga för denna skada enligt kostnadsfördelningen i punkt 5, dock med undantag för det som ansvarsförsäkringen för verksamheten ersätter.

7. DEN GEMENSAMMA RÄDDNINGSNÄMNDEN

För Räddningsområdet finns en gemensam räddningsnämnd (nedan ”Nämnden”).

Vardera Avtalskommun utser en ledamot med en personlig ersättare till Nämnden. För att säkerställa en jämn könsfördelning i nämnden delas kommunerna upp i par som turvis först utser en ledamot och ersättare varefter den andra kommunen i paret utser ledamot och ersättare av motsatt kön. Mandatperioden 2024-2027 utser först den först nämnda i varje par sina representanter för att därefter skifta varje ny mandatperiod. Paret är: Brändö-Kumlinge, Eckerö-Hammarland, Saltvik-Geta, Föglö-Lumparland, Kökar-Sottunga, Jomala-Finström, Lemland-Mariehamn, Sund-Vårdö.

Ordförande, vice ordförande och sekreterare utses inom nämnden.

Nämnden utför i Avtalskommunerna sina åligganden enligt föreskriven nämndinstruktion.

Nämnden sammankommer i enlighet med vad som föreskrivs i kommunallagen och huvudmannens förvaltningsstadga.

Nämndens kostnader fördelas enligt punkt 5.

8. TJÄNSTETILLSÄTTNINGAR

Tjänsteinnehavare tillsätts av huvudmannen i enlighet med dennes förvaltningsstadga.

9. INSTRUKTIONER OCH TJÄNSTEBESKRIVNINGAR

Instruktioner för ledande tjänster samt tjänstebeskrivningar antas och ändras av huvudmannen i enlighet med dennes förvaltningsstadga.

10. BEFOLKNINGSSKYDDSSINSPEKTÖR

Avtalskommunerna ska tillse att det finns en utsedd befolkningsskyddsinspektör eller –chef i respektive kommun. Befolkningsskyddsinspektören utgör respektive Avtalskommuns lokala resurs i beredskaps- och befolkningsskyddsärenden. Befolkningsskyddsinspektören bistår räddningsområdet i dess uppgift som koordinator inom beredskaps- och befolkningsskyddsärenden. Befolkningsskyddsinspektören ska ingå som befolkningsskyddsansvarig i respektive Avtalskommuns ledningscentral.

11. UPPSÄGNING AV AVTAL

Vardera Avtalskommun äger rätt att uppsäga detta avtal att upphöra vid ingången av det kalenderår som följer närmast efter nio månader räknat från det uppsägningen meddelats.

12. AVTALET'S IKRAFTTRÄDANDE

Detta avtal träder i kraft den 1 januari 2024 sedan Avtalskommunernas har godkänt avtalet med likalydande beslut och vederbörligen undertecknat detsamma.

Detta avtal ersätter Avtalskommunernas tidigare avtal gällande gemensamt räddningsområde för landskommunerna samt avtal mellan Mariehamns stad och samarbetskommuner.

Jomala den xx.xx.2023

Brändö kommun:	----- Kommunstyrelsens ordförande	----- Kommundirektör
Eckerö kommun:	----- Kommunstyrelsens ordförande	----- Kommundirektör
Finströms kommun:	----- Kommunstyrelsens ordförande	----- Kommundirektör
Föglö kommun:	----- Kommunstyrelsens ordförande	----- Kommundirektör
Geta kommun:	----- Kommunstyrelsens ordförande	----- Kommundirektör
Hammarlands kommun:	----- Kommunstyrelsens ordförande	----- Kommundirektör
Jomala kommun:	----- Kommunstyrelsens ordförande	----- Kommundirektör
Kumlinge kommun:	----- Kommunstyrelsens ordförande	----- Kommundirektör
Kökar kommun:	----- Kommunstyrelsens ordförande	----- Kommundirektör
Lemlands kommun:	----- Kommunstyrelsens ordförande	----- Kommundirektör

Lumparlands kommun:	----- Kommunstyrelsens ordförande	----- Kommundirektör
Mariehamns stad:	----- Stadsstyrelsens ordförande	----- Stadsdirektör
Saltviks kommun:	----- Kommunstyrelsens ordförande	----- Kommundirektör
Sottunga kommun:	----- Kommunstyrelsens ordförande	----- Kommunsekreterare
Sunds kommun:	----- Kommunstyrelsens ordförande	----- Kommundirektör
Vårdö kommun:	----- Kommunstyrelsens ordförande	----- Kommundirektör

INSTRUKTION FÖR GEMENSAM RÄDDNINGSNÄMND FÖR KOMMUNERNA Brändö, Eckerö, Finström, Föglö, Geta, Hammarland, Jomala, Kumlinge, Kökar, Lemland, Lumparland, Mariehamn, Saltvik, Sottunga, Sund och Vårdö.

Verksamhetsområde och sammansättning

Räddningsnämnden handhar avtalskommunernas räddningsväsende enligt räddningslagen (ÅFS 2006:106) eller motsvarande senare lagstiftning, bekämpande av oljeskador som myndighetshandräckning eller genom avtal. Därtill sköter räddningsnämnden handhavandet av befolkningsskydd enligt beredskapslagen (FFS 1552/2011) eller motsvarande senare lagstiftning. Avtalskommunerna kan inte genom egna stadgor eller instruktioner påföra nämnden uppgifter. Före ändringar i denna instruktion skall räddningsnämnden höras.

Jomala kommun är huvudman för räddningsnämnden.

Räddningsnämnden består av en medlem från varje avtalskommun med en personlig ersättare. Medlemmarna utses av fullmäktige i varje avtalskommun.

Sammanträden

Den gemensamma räddningsnämndens sammanträden, protokoll och övriga handlingar följer bestämmelserna i huvudmannens förvaltningsstadga till de delar inte annorlunda anges i denna instruktion.

Nämnden är beslutförd med minst hälften av medlemmarna närvarande.

Nämndens protokoll justeras av en för varje sammanträde utsedd justerare om inte nämnden beslutar annat.

Till första sammanträdet efter en ny mandatperiod sammankallas den gemensamma räddningsnämnden av räddningschefen på tjänsten vägnar eller om särskilda skäl föreligger av den föregående mandatperiodens ordförande.

Föredragning

Vid räddningsnämndens sammanträden avgörs ärenden på föredragning av räddningschefen.

Då räddningschef är frånvarande eller jävigt, fungerar dennes ställföreträdare som föredragande.

Nämndens formella expedieringar

Expeditioner som görs på nämndens vägnar undertecknas av räddningschefen eller annan av nämnden utsedd tjänsteman eller arbetstagare. Vid förhinder eller jäv undertecknas expeditioner av ordföranden.

Räddningsnämndens uppgifter

Bistå planering och utveckling av räddningsverksamheten i avtalskommunerna.

Utarbeta budgetförslag för räddningsnämndens gemensamma verksamhet samt verksamhetsberättelse.

Bistå avtalskommunerna genom att erbjuda en koordinerande roll gällande budget, investeringsplan, utbildningssamordning m.m.

På förfrågan ge utlåtanden till avtalskommunerna.

Övervaka under räddningsnämnden lydande tjänsteinnehavare och arbetstagares verksamhet.

Besluta om organisering av sotning enligt 49 § räddningslagen (ÅFS 2006:106) eller motsvarande senare lagstiftning.

Ansvara för att den förebyggande verksamheten inom verksamhetsområdet bedrivs effektivt.

Övervaka brandkårernas verksamhet.

Övervaka den fasta och lösa egendom som förvaltas av räddningsnämnden.

Sörja för informationsverksamheten inom sitt verksamhetsområde.

Vid behov samarbeta med övriga myndigheter, kommuner och organisationer inom sitt verksamhetsområde.

Utföra andra uppdrag som hör till dess verksamhetsområde.

Brand- och räddningskårer

Avtalskommunerna har såsom kommunal brandkår avtalsbrandkårer och/eller yrkesbrandkår.

Avtalsbrandkårernas uppgift, såvida inget annat stadgats eller annat särskilt bestämts, är att handha kommunens brand- och räddningsverksamhet i enlighet med uppgjorda avtal mellan brandkår och kommun.

Avtals- och yrkesbrandkårerna ska därtill utföra vad som stadgas i räddningslagen (ÅFS 2006:106) eller motsvarande senare lagstiftning samt andra uppgifter i anslutning till dess verksamhetsområde.

Utbildning

Personal och förtroendevald i räddningsnämnden bör delta i räddningstjänstens utbildning till de delar som anordnas i syfte att utveckla och upprätthålla alarm- och handlingsberedskapen.

Instruktionens verkställighet

Denna instruktion ersätter tidigare instruktion för den gemensamma räddningsnämnden.

Träder i kraft den 1.1.2024 under förutsättning att avtal om gemensam räddningsmyndighet godkänts av samtliga ovanstående kommuner.

Att denna instruktion överensstämmer med kommunfullmäktiges beslut intygas av:

Jomala den xxxx.2023

Christian Dreyer
Kommundirektör



Till: **Ålands Vatten Ab:s delägare.**

Ärende: **Anhållan om ställningstagande och svar gällande fortsatt planering och utveckling av Ålands Vatten Ab och vattenförsörjningen på Åland.**

A.

Vattenförsörjningen under innevarande år har tillsvidare förlöpt problemfritt. Väderläget har varit sådant att vattenförbrukningen minskat något och vattennivåerna i vattentäkterna varit högre än normalt. Det betyder inte att situationen är under kontroll i en verksamhet som kräver framförhållning. Åland växer och vattenförbrukning följer trenden med tvära kast beroende av hur våren och sommaren väder ser ut. Inom en nära framtid (5 år) behövs en reservvattentäkt och planeringen måste komma igång omgående. Ålands Vatten Ab har under år 2022 genomfört en omfattande utredning i ärendet och har ett tydligt förslag att utgå ifrån. Innan nästa steg i arbetet påbörjas behövs ett tydligt svar från bolagets ägare gällande en reservvattentäkt inklusive vattenverk.

B.

Ålands Vatten Ab fortsätter arbetet med att utveckla VA-sektorn på Åland. Det ställs kontinuerligt nya krav på verksamheten och vår bedömning är att för att klara uppdraget och ge invånarna den service som efterfrågas bör mer av VA-verksamheten skötas gemensamt. Det är också av största vikt att förbereda åtgärder som ser till att råvattnet räcker till åt alla fram till den dagen då en reservvattentäkt finns att tillgå.

Det finns olika sätt att komma vidare för att samarbeta. Ålands Vatten föreslår att samarbetet utvecklas stegvis.

I första skedet gäller det utökade samarbetet:

- läcksökning och spårning av omätt dricksvatten, utökad resurs för att spåra och åtgärda ledningsbrott mm.
- projekt för att modernisera och samordna vattenmätare som möjliggör bättre uppföljning och kontroll gällande användningen av dricksvatten.
- ansvar för åtgärder och kampanjer för vattenbesparing.
- lagstadgad provtagning.
- lagstadgad och allmän information till alla vattenkonsumenter inom verksamhetsområdet, kundservice, hemsida mm.
- fakturering till kund.
- omvärldsbevakning.

Omfattning av samarbetet kan utökas efter hand men för att komma vidare och göra en plan och en ekonomisk kalkyl behövs ett ställningstagande av respektive ägarkommun gällande intresset för att utveckla samarbetet.



Åtgärderna som föreslås utgår ifrån att det skall vara med kostnadseffektiva jämfört med att varje enskild kommun var för sig ansvarar och utför det ovan beskrivna delarna.

Det utökade samarbetet föreslås regleras via ett avtal.

C.

Bildandet av en arbetsgrupp bestående av VA-ansvariga inom Ålands Vatten Ab:s distributionsområde. Gruppens uppdrag är stöda arbetet för att utveckla samarbetet inom i första hand vattenförsörjningen. Gruppens utses enligt samma modell som gäller vid val av styrelse.

Sammanfattningsvis gäller ärendet att bolagets ägare tar ställning till tre punkter som Ålands Vatten Ab anser vara brådskande och av stor betydelse och som berör 90% av vattenförsörjningen på Åland.

Ålands Vatten Ab emotser svar inom september månad 2023 och inbjuder till ett ägarmöte i Alandica Kultur&Kongress den 26 september kl. 14.00.

Camilla Gunell

Christian Nordas

Styrelsens ordförande

VD

Kontaktperson
Viveka Löndahl, byråchef kultur- och utbildningsbyrån

Ärende

Förslag på kulturpolitisk strategi för Åland 2023 - 2030

Kulturen är en av hörnstenarna i självstyrelsen och bidrar till det demokratiska samhällets utveckling. För att kunna möta dagens samhällsutmaningar konstaterar Ålands landskapsregering att det är hög tid för en förnyelse av det tidigare kulturpolitiska programmet från 2013. Den nya kulturpolitiska strategin är tänkt att sträcka sig till 2030 i likhet med Ålands utvecklings och hållbarhetsagenda.

Det är Ålands landskapsregerings ambition att låta kreativitet, konstnärlig kvalitet, mångfald och samarbete prägla det åländska samhällets framåtskridande och genomsyra hela Åland, året om, i ett nära förhållande till havet och miljön.

Ålands landskapsregering skickar utkast till kulturpolitisk strategi - tanken är att den ska vara övergripande, ge riktning och kraft till Ålands rika kulturliv och gå över flera mandatperioder. Varje landskapsregering sätter sin egen prägel på strategin genom att anta handlingsplaner som bygger på regeringsprogrammet.

Strategin ska tydliggöra prioriterade målområden inom konstarterna, bildningssträvandena, kulturarvet och kreativa kulturella näringar. Genom att värna och stärka kulturen och kulturarvet stärks Åland som ett demokratiskt, dynamiskt och öppet samhälle med humanistiska värderingar.

Strategin tar sin utgångspunkt från arrangerade seminarier, diskussioner vid Nordiska rådets ministermöten, och utlåtande från den parlamentariska tillsatta kulturdelegationen. Nu önskar vi att höra era synpunkter.

Innan höstens val kommer också en inbjudan till en kulturpolitisk debatt den 3.10.2023 som arrangeras av Ålands kulturdelegation och som är öppen för alla.

Där kan vi samtala och lyssna tillsammans för att ytterligare fånga in synpunkter och idéer. Kulturen är viktig!

Vi ber er granska förslaget och ge era synpunkter gällande *Kulturpolitisk strategi för Åland 2023 - 2030*. Utlåtandet bör vara Kulturbedriften tillhanda senast den 18.9. 2023.

Minister

Annika Hambrudd

BILAGOR

Förslag till kulturpolitisk strategi för Åland 2023 - 2030

FÖR KÄNNEDOM

Nya Åland, Ålandstidningen, Ålands Radio och TV

SÄNDLISTA

Bärkraft, Therese Karlsson/nätverksgruppen för
professionella konstnärer och konstutövare på Åland
Centralbiblioteket för vidarebefordran till åländska biblioteksnätverket
Galleri Ehns
Galleri Skarpans
Infrastrukturavdelningen vid Ålands landskapsregering
Kommunerna – för vidarebefordran till dem det berör
Kommunerna på Åland
Kultur och utbildningsavdelningen Niklas/Jonna?
Natur och miljöavdelningen vid Ålands landskapsregering
Nordens Institut på Åland
Näringsavdelningen vid Ålands landskapsregering
Ombudsmannamyndigheten
Partierna på Åland
Regnbågsfyren
Rädda Barnen på Åland
SKUNK
Social- och miljöavdelningen vid Ålands landskapsregering
Ungdomshuset Boost
Viktor Crafts & Design
VisitÅland
Ålands Folkhögskola
Ålands Fredsinstitut
Ålands handikappförbund
Ålands konstförening
Ålands konstmuseum
Ålands kulturdelegation och sakkunnignämnderna
Ålands Museum
Ålands musikinstitut
Ålands Sjöfartsmuseum
Ålands Slöjd- och konsthantverk
Ålands Sång- och musikförbund
Ålands Ungdomsförbund
Åländska skolor
Önningebymuseet

Kulturpolitisk strategi för Åland

2023 - 2030

Innehållsförteckning

Ministerns ord	3
Sammanfattning.....	3
Summary	3
Inledning	4
Vad menar vi med konst och kultur	4
Syfte.....	5
Vision	5
Kulturen som grund i Nordensamarbetet	6
Värdeord – Tillgänglighet och hållbarhet.....	6
Nuläget inom kultursektorn.....	7
Särskilda utmaningar	8
Allmänskulturen	9
Målområden:.....	9
1. Det fria ordet, demokrati, jämlikhet, bildning och utveckling	9
2. Kulturens ekonomiska förutsättningar och kulturarbetares levnadsvillkor.....	10
3. Tillgänglighet.....	10
4. Välmående	11
Kulturarvet	12
Målområden:.....	12
1. Bevarande och tillgängliggörande	12
Kreativa näringar.....	13
Målområden:.....	14
1. Utveckling av finansieringsmodeller	14
2. Kompetensutveckling	14
3. Särskilda satsningar	14
Utmaningar.....	15
Bibliotekspolitisk strategi	15
Inledning	15
Nuläget inom bibliotekssektorn.....	16
Strategiska mål.....	16
Utmaningar.....	17
Åtgärder som kan verkställas inom nuvarande lagstiftning.....	17
Åtgärder att verkställa inför kommande lagstiftning.....	17

Ministerns ord

Här kommer en text av tillträdande kulturminister.

Sammanfattning

Här kommer en kort sammanfattning av strategins innehåll.

Summary

Här kommer en kort sammanfattning av strategins innehåll på engelska.

Inledning

Kulturen är en hörnsten i självstyrelsen och bidrar till det demokratiska samhällets utveckling. Den har en genomgripande betydelse för människors livskvalitet och det är viktigt att skapa rimliga förutsättningar för kulturutövare att utvecklas och att leva på sin konst. Ett rikt och aktivt konst- och kulturliv är en viktig tillväxtfaktor för ett näringsliv som vill attrahera kreativa och kompetenta människor som kan bidra till ett välmående samhälle och social hållbarhet.

De åländska kulturmiljöerna bär ett viktigt kulturarv, skapar en känsla av tillhörighet och utgör en omistlig pusselbit i det hållbara samhället. Kulturarvet skapar attraktiva livsmiljöer och museernas professionella förmedling bidrar till lärorika och underhållande upplevelser som bär en stor potential för en viktig besöksnäring.

Den åländska kulturen är i ständig förändring och utvecklas genom impulser och intryck från vår omvärld och de många nya ålänningar från olika kulturer som flyttar hit.

För att kunna möta dagens samhällsutmaningar konstaterar Ålands landskapsregering att det är hög tid för en förnyelse av det tidigare kulturpolitiska programmet från 2013. Det är landskapsregeringens ambition att låta kreativitet, mångfald, samarbete och konstnärlig kvalitet prägla det åländska samhällets framåtskridande och genomsyra hela Åland, året om i ett nära förhållande till havet och miljön.

Den nya kulturpolitiska strategin sträcker sig till 2030 och tar sin utgångspunkt i självstyrelsen och det åländska kulturarvet.

Vad menar vi med konst och kultur

Generellt kan man säga att konst och kultur fungerar som samlingsnamn för alla konstarter och för det som var och en själv uppfattar som konst. Konsten kan anta många olika former, förmedla budskap och framkalla känslomässig eller intellektuell respons. Kulturen utgör grundvalarna för hela vår existens och omfattar vad vi ser, hör, rör vid, smakar och doftar. Den är ett sätt att kommunicera och finns överallt.

Kulturen är en återspeglning av det samhälle där den utövas och har potential att vara en samlande kraft som skapar tillhörighet och förståelse både för vår samtid och för vår historia. Den kan besvara frågor som: Vem är jag? Vilka är vi? Vad är rätt och vad är fel? Vilken roll har jag i samhället?

För oss som lever under speciella betingelser i havets famn är kulturen en viktig identitetsfråga och en bärande grund i vår självstyrelse. Identiteten är både fast och föränderlig och binder samman alla oss som lever här och definierar oss som ålänningar. Den kulturella identiteten bidrar till en sammanhållen befolkning, förenar oss i nutid men är också av avgörande betydelse när vi bygger en framtid där alla oberoende av ursprung och bakgrund kan känna sig hemma. Våra kulturella rötter är starka, förgrenar sig, skickar ut nya rotskott, ympas och visar vägen framåt. Rötterna hjälper oss att förstå oss själva och varandra och det kultursamhälle vi har förmånen att förvalta och utveckla.

Syfte

Strategin ska

- stärka och tydliggöra kulturens viktiga roll i samhällets olika verksamheter och i det politiska beslutsfattandet
- tydliggöra prioriterade målområden inom konstarterna, bildningssträvandena, kulturarvet och de kreativa kulturella näringarna
- utgöra riktningen och ange ramarna för landskapsregeringens/Ålands kulturdelegations årliga handlingsplaner
- vara förankrad hos aktörerna på fältet och sträva efter att vara vägledande och inspirerande för kommunernas och hela Ålands kulturarbete
- följas upp kontinuerligt och uppdateras vid behov för att säkerställa att strategin och målen förblir relevanta

Varje landskapsregering sätter sin egen prägel på strategin genom att anta handlingsplaner som bygger på regeringsprogrammet.

Strategin behandlar tre tyngdpunktsområden; Allmänskulturen, kulturarvet och kreativa näringar. Den Bibliotekspolitiska strategin får ett särskilt utrymme.

Vision

Möte med kulturdelegationens sakkunnignämnder 20.9.2019;

Alla ska kunna mötas kring kulturen. Kultur är att vara människa. Kulturen ger möjlighet att fördjupa sig som människa, den skapar förståelse för andra människor och ger oss nya perspektiv.

Kulturdelegationen 2023;

Åland ska vara ett vitalt och kunskapsutvecklande samhälle som ger sina invånare en meningsfull tillvaro och arbete genom ett rikt och jämställt kulturliv i enlighet med Ålands utvecklings- och hållbarhetsagenda!

Visionen för filmsatsningar

Åland ska uppfattas som en attraktiv, dynamisk och innovativ filmregion. Strategin utgår från tre perspektiv: näring, kultur och utbildning.

Citat från respondent i utvärderingen av Åland 100 rapporten 2023;

"Kulturen är Ålands livsluft. Fortsätt att skapa kultur i olika former. Det är det som gör Åland rikt och levande".

Konsten och kulturen ska vara fri. Kultur för kulturens egen skull, det vill säga kulturens egenvärde, kan inte nog framhållas och kulturens oberoende ska säkras genomgående vid beslutfattande genom att beakta armlängdsprincipen.

Genom att värna och stärka kulturen och kulturarvet stärks Åland som ett demokratiskt, dynamiskt och öppet samhälle med humanistiska värderingar och intresse för gårdagens, dagens och morgondagens mångfald av uttryck. Kulturen skapar tillhörighet och social gemenskap, främjar fysisk och psykisk hälsa och personlig utveckling. Inom kulturen verkar kulturutövare och konstnärer vars arbete stimulerar till samverkan mellan olika aktörer och branscher på och utanför Åland, både inom kultursektorn och i andra sektorer. Genom att fortsätta utveckla konst- och kulturlivet bygger vi ett alltmer attraktivt och intressant Åland för oss som bor här och för våra besökare.

Kulturen som grund i Nordensamarbetet

Konst och kultur är grundläggande i den gemenskap som binder samman de nordiska länderna. Ett kulturpolitiskt samarbetsprogram fokuserar på kulturen som en bärande kraft för hållbar utveckling av våra samhällen och en gemensam strävan efter ett grönt, konkurrenskraftigt och socialt hållbart Norden. Programmet stöder visionen om Norden som världens mest hållbara och integrerade region 2030. Länk till det nordiska programmet: <https://pub.norden.org/politiknord2021-705/#>

Åland utgör i det nordiska kultursamarbetet ett eget land bland annat när det gäller nomineringar till Nordiska rådets musikpris och Nordiska rådets litteraturpris för barn och unga, samt för vuxna. Åland deltar också på lika villkor i Nordiska Ministerrådets årlånga internationella satsningar på kulturutbytesprojekt, som hittills har riktats mot Washington, London och Kanada.

Nordens Institut på Åland är ett kulturinstitut vars uppgift är att berika Åland med kultur från hela Norden och främja Ålands deltagande i nordiska kultursamarbeten.

Värdeord – Tillgänglighet och hållbarhet

Den kulturpolitiska strategin vilar på åtskilliga avväganden och en mängd aspekter. Två värdeord är emellertid viktigare än alla andra, nämligen tillgänglighet och hållbarhet.

Tillgänglighet; Kultur ska vara tillgänglig året om för alla ålänningar, oberoende av ålder, bosättning och socioekonomisk bakgrund. Handlingsplanerna ska särskilt bevaka och värna att kulturen tillgängliggörs för barn och unga, äldre samt personer med funktionsnedsättning. En mångfald ska vara självklar i utbudet av konst och kultur där publikdragande och smalare uttryck berikar varandra. Det breda och det smala verkar i det kulturella kretsloppet i en självklar analogi och förutsätter och korsbefruktar ofta varandra.

Hållbarhet; Allt kulturarbete och alla kulturyttringar ska genomgående vara hållbara och i samklang med Ålands utvecklings- och hållbarhetsagenda.

Av Hållbarhetsagendans sju strategiska utvecklingsmål är det flera mål som rör kulturen. Dessa handlar om en strävan efter en befolkning av välmående människor vars inneboende resurser växer, om att alla ska känna tillit och ha en möjlighet till stor delaktighet i samhället och om att utveckla samhällets attraktionskraft för boende, besökare och företag.

Nuläget inom kultursektorn

Åland har ett rikt konst- och kulturliv med många kulturskapare och ett stort antal föreningar, som utgör en bred bas för välbesökta evenemang och aktiviteter inom olika kulturområden. På Åland upprätthåller och bedriver ett stort antal kulturföreningar en bred verksamhet som ger alla möjlighet att delta i kulturlivet och stärka sina skapande förmågor. Föreningsverksamheten är värdefull både för den enskilda individen, genom att den främjar en god hälsa och samhörighet, och för samhället då den ger ekonomiska ringeffekter.

Ungefär 1 650 personer har enligt Ålands statistik- och utredningsbyrås undersökning *Utbildning 2020, en utbildning inom ett kreativt område*. Alla är självfallet inte verksamma inom ramen för sin utbildning men antalet belyser tydligt det stora intresset för kreativa yrken. Med begreppet kreativa näringar avses aktiviteter som har sitt ursprung i individernas kreativitet, kunskaper och talanger, och som medför välfärds- och arbetspotential. Kulturella och kreativa näringar omfattar nyckelområden som mode, film/foto, litteratur, upplevelsebaserat lärande, musik, arkitektur, design, scenkonst, konst, turism, media, måltider och marknadskommunikation. Det finns ett tydligt behov av att möta utvecklingen och ta fram finansieringsmodeller som är anpassade för kreativa näringar. Stärkta finansieringsmöjligheter bidrar till värdeskapande, innovation och tillväxt. Parallellt med detta är det önskvärt med insatser som främjar kultur och kreativitet i utbildningssektorn, samt tar tillvara och stärker det entreprenörskap och den näringskompetens som finns hos kulturutövarna.

En bra exempel på en lyckad satsning på kreativa näringar är filmområdet, som de senaste åren har satt Åland på kartan och bidragit till positiva synergieffekter för hela samhället. Filmkommissionären är i sammanhanget en nyckelperson som bistår produktioner och lockar nya filmprojekt till Åland.

Kulturinstitutionernas roll är avgörande för att säkra kontinuitet, utveckling, bildning och fördjupad kunskap i kulturlivet. En tanke som för närvarande diskuteras är att ge Ålands Musikinstitut möjligheter att omfatta fler kulturområden och på det sättet utgöra ett administrativt tak för en bred scenkonstutbildning.

Bibliotekens fysiska tillgänglighet är god. Varje kommun har i dagsläget ett eget bibliotek. Servicen kan bli än mer tillgänglig genom att biblioteken ansluter sig till det digitala Mer-Öppet-systemet.

Stadsbiblioteket, som tillika är Ålands centralbibliotek, var bland de första i världen att erbjuda internet till besökarna. Med omkring 170 000 besökare per år är stadsbiblioteket Ålands kanske mest besökta offentliga inrättning. Stadsbiblioteket ligger även i framkant vad gäller hållbarhetsarbetet, som bland annat det första biblioteket i världen som licensierades som en Green Key anläggning.

Alandica kultur- och kongress är en viktig kulturell mötesplats och arena för både lokala och externa arrangörer. Vid framtida avtalsförhandlingar med privata driftsoperatörer bör landskapsregeringen säkra att Alandica hålls öppet, välkomnande och vitalt, med brett utbud av kultur på alla nivåer.

Det bästa sättet att skapa kulturkonsumenter och utövare av kultur är att i ett tidigt skede låta barn möta många olika kulturella uttryck, och stimulera ett intresse för eget skapande.

En rad satsningar på barns och ungas möjligheter att ta del av kultur görs bland annat genom ett samarbete med Nordens Institut på Åland kring projektet *Kulturkraft*. Landskapsregeringen har dessutom ytterligare budgeterat anslag att beviljas för kultur- och idrottsverksamhet riktade till barn och unga i syfte att erbjuda meningsfulla fritidsverksamheter. Konsttestarna på Åland är ett annat exempel, där alla åttondeklassister på Åland får möta konst och kultur under professionell ledning.

Trots Ålands litenhet finns idag drygt hundra olika nationaliteter representerade. Ålands mångfald är en tillgång som berikar vårt samhälle och dessutom speglar vår historia av sjöfart som har hämtat intryck från hela världen. Genom utökad och direkt information om kulturstöd kan nya ålänningar ges ökad tillgång till dessa. En bred representation i sakkunnignämnder samt i styrelser och andra organ är önskvärd och främjar delaktighet och inkludering.

Särskilda utmaningar

Många lagskrivningar inom kulturområdet är föråldrade, har tappat sin relevans och behöver därmed uppdateras och om möjligt formas i en samlad kulturlagstiftning. En övergripande genomgång av lagarna, med eventuella tillägg, inom kulturområdet kan realiseras snabbare med särskilda personella resurser.

För att ge en adekvat service till allmänheten bör landskapets kulturförvaltning ha tillräckliga resurser och utbyggda, ändamålsenliga system för ansökningar, ärendehantering och uppföljning. Dessutom bör kulturstatistiken kontinuerligt utvecklas för att stå som grund för särskilda prioriteringar inom området.

Ålands musikinstituts grundläggande konstundervisning inom musikområdet har gett resultat och institutionen har varit startpunkten för påfallande många professionella sångare och musiker som har sökt sig ut och tagit plats i omvärlden. Samarbetet med Gävle symfoniorkester ger åländska unga musiker en viktig möjlighet att stå på scen i ett större sammanhang.

Det finns ett stort behov av bildnings- och fördjupningsmöjligheter inom fler konstområden. Inte minst för att erbjuda jämlika möjligheter till utbildning sig inom olika konstarter.

Åländsk kultur finansieras till största delen med penningautomatmedel. I takt med ökande restriktioner kring spelverksamheten påverkas sannolikt den framtida avkastningen. För att garantera ett fortsatt rikt kulturliv behövs en översyn av finansieringen och alternativa planer för finansieringsmöjligheter som uppmuntrar till samarbete mellan kulturutövare samt nordiskt och internationellt kulturutbyte. Särskilda insatser kan bidra till att främja konst- och kulturarbetares arbetsmöjligheter- och villkor. Exempel på alternativa ekonomiska finansieringskällor kunde vara att undersöka möjligheten att reservera avkastning från etablering av storsatsningar på förnyelsebara energikällor, som vindkraftverk, med syfte att bredda finansieringen av kultur.

Den förändrade befolkningsstrukturen med en åldrande befolkning och fler inflyttade nya ålänningar fordrar inkluderande anpassningar. Regionala skillnader i tillgången till kultur, både som konsument och professionell utövare, kräver särskilda prioriteringar. Jämställdhetsarbetet inom kulturen ska genomgående utvecklas och främja en trygg och normmedvetenmiljö.

Artificiell Intelligens (AI) används redan i dag inom de flesta branscher och kommer i allt högre grad att påverka också konst- och kulturlivet. AI kan vara ett fungerande verktyg för kultursektorn men det är viktigt att närma sig en implementering av den nya tekniken med stor noggrannhet och med ett kontinuerligt övervägande av etiska och sociala frågor.

Allmänculturen

Det offentliga Åland ska agera föredömligt och bygga ett attraktivt samhälle där alla kan må bra och blomstra. Följande strategiska mål för kulturpolitiken är förankrade i samhälleliga värderingar och uttalar landskapets prioriteringar.

Målområden:

1. Det fria ordet, demokrati, jämlikhet, bildning och utveckling

Kulturen är en stark drivkraft för den demokratiska utvecklingen. De åländska kulturinstitutionerna bör ges möjlighet till kontinuitet och att fortsätta utvecklas för att locka en bred målgrupp och stimulera till fortsatt fördjupning.

Vi ska värna, upprätthålla och utveckla bibliotek i alla kommuner. I vårt digitaliserade samhälle är bibliotekens roll som fysiska mötesplatser viktigare än någonsin.

Våra bibliotek har en avgörande betydelse för folkbildning, förströelse och välmående på hela Åland och har framåt en viktig uppgift genom att stärka människors kunskaper och kritiska förhållningssätt till information på nätet.

Vi har tagit våra demokratiska rättigheter och yttrandefriheten som självklara men i en allt större del av världen ser det annorlunda ut. De demokratiska rättigheterna inskränks i allt fler länder och yttrandefriheten får stå tillbaka för desinformation och korruption. Biblioteken är och ska vara platser som manifesterar demokratin och det fria ordet.

Målet kan uppnås genom att:

- förtydliga centralbibliotekets roll
- stödja implementering av Mer-Öppet-systemet för ökad tillgänglighet
- stödja läsfrämjande åtgärder samt öka medie- och informationskunnigheten (MIK) genom särskilda insatser. MIK omfattar kunskaper och förmågor som är nödvändiga för att man ska kunna ta till sig tillförlitlig information, bilda åsikter och göra sin röst hörd.
- digitalisera hela Alandica-samlingen, så långt det är tillståndsmässigt möjligt
- värna konstens integritet och yttrandefrihet
- säkerställa fortsatt stöd till de åländska biblioteken och våra övriga kulturinstitutioner
- möjliggöra utbildning på kulturområdet genom att erbjuda konstundervisning för barn och unga inom fler kulturområden samt genom att bredda och samordna kulturverksamheter inom kulturinstitutionerna
- initiera en tillfällig tjänst som landskapskonstnär, tjänsten inrättas på tre år i syfte att stärka ett uttalat kulturområde
- initiera en konstfestival, en regelbundet återkommande konsthändelse/utställningar vart tredje år, i syfte att göra Åland till ett attraktivt resmål utanför högsäsong, ge möjlighet till

kompetensutbyte/nätverk och även ge möjlighet till större synlighet för lokala konstnärer. Åland vore exempelvis en lämplig plats för en återkommande satsning på "land art" eller miljöbaserad konst.

- arrangera kulturens dag, för att visa på bredden av åländsk kultur och samtidigt ge barn och unga tillfälle att prova på olika konstuttryck
- skapa en attraktiv livsmiljö för boende och besökare rik på tillgång till kultur och intressant arkitektur och gröna miljöer/trädgårdar
- utveckla och förnya kulturella mötesplatser - Alandica, bibliotek, utemiljöer, gallerier och scener, artist in residence och kulturcentra, barnens kulturhus, Ålands musikinstitut.

2. Kulturens ekonomiska förutsättningar och kulturarbetares levnadsvillkor

Fler arbetstillfällen inom kulturområdet och investeringar i kultur skapar ett rikare samhälle och banar väg för nya jobb, både inom och utanför de kreativa näringarna (Se särskilt kapitel).

Målet kan uppnås genom att:

- gynna gemensamma och gränsöverskridande projekt
- se över och tydliggöra, möjligheterna för EU-finansiering, fonder med mera
- riskbedöma PAF-finansiering av kulturen, alternativt landskapsfinansiering, landskapsandelar, nya beräkningsgrunder
- planera och vidta åtgärder för att säkerställa nödvändiga resurser och finansiering för att genomföra kulturpolitiken
- stödja kulturinsatser som interagerar med turismstrategin för Åland 2023 – 2030
- bevara, sköta om och levandegöra det monumentala kulturarvet som är bärkraftigt för vår identitet
- Undersöka olika möjligheter som strävar att främja kulturarbetares arbetsvillkor

Utveckla/underlätta konstnärers möjligheter till att förmedla sin produktion genom e-handel (gränshindersproblematik).

3. Tillgänglighet

Alla ska kunna ta del av och utöva kultur oberoende av språkliga och kulturella skillnader, funktionsnedsättning, ekonomiska förutsättningar, ålder eller bostadsort.

Den offentliga konsten i alla dess former behövs i våra gemensamma rum. Den tillför det specifika som ger platser och miljöer karaktär och identitet och förstärker ofta platsens historia. När konsten integreras i människors närmiljö skapar den meningsfulla upplevelser i vardagen, bidrar till ökad livskvalitet och visar på betydelsen av en plats.

Målet kan uppnås genom att:

- beakta och följa landskapsregeringens funktionshinderspolitiska åtgärdsprogram, *Ett tillgängligt Åland 2022–2025*, baserat på FN-konventionen om rättigheter för personer med funktionsnedsättning
- beakta och följa FN:s barnrättskonvention
- initiera konstundervisning på grundläggande nivå inom fler kulturområden

- särskilt stödja barns och åldringars möjligheter till kulturupplevelser och främja kulturaktiviteter som är ekonomiskt tillgängliga
- främja allas möjligheter till kulturupplevelser året om över hela Åland
- synliggöra och inkludera det mångkulturella utbudet och därigenom främja integrationsarbetet
- tillgängliggöra bibliotekens, arkivens och museernas tjänster genom utökad digitalisering
- tillgodose utbudet av kulturella mötesplatser med överkomliga hyror
- erbjuda tillgång till fler gästbostäder för att stimulera kompetensutveckling och konstnärlig förnyelse
- Förbättra uppföljningen av genomföranden och utfall för de projekt som beviljats bidrag som grund för analyserande statistik
- utarbeta ett tydligare bidragsregelverk med tillhörande information som underlättar såväl för sökanden som för beredning av ansökningar. Tydligare ansökningsblanketter, med tillhörande anvisningar även på engelska, är två enkla och önskvärda förbättringar
- främja sysselsättningen för yrkesverksamma kulturarbetare att kunna verka inom konst och kultur, genom till exempel iakttagandet av enprocent-principen
- finansiera verksamhet både på amatör- och professionell basis för att de båda ska kunna verka och samverka

4. Välmående

Ett innehållsrikt liv med möjlighet att främja en god psykisk hälsa och förebyggandet av ensamhet och utanförskap, där en känsla av sammanhang och delaktighet bidrar till engagemang.

Befolkningen blir allt äldre. Var tredje skärgårdsbo och var fjärde stadsbo har fyllt 65 år och tillhör den åldersgrupp som växer mest. Genom kulturellt och socialt samarbete skapas kulturell välfärd genom olika äldreprojekt. Kultur är hälsofrämjande och medför nytta långt utöver det kvantifierbara och mätbara.

En kreativ och inspirerande miljö höjer Ålands attraktionskraft som besöksmål.

Målet kan uppnås genom att:

- kulturinsatser följer och medverkar till förverkligandet av Ålands utvecklings- och hållbarhetsagendas delmål samt interagera med social- och hälsovårdspolitiken
- ett utökat samarbete mellan kulturen och vården som synkroniseras med folkhälsostategin *Tillsammans för Åland*. Det är viktigt med insatser som främjar samarbete mellan kulturen och vården/äldreboendena och stimulerar välmåendet hos Ålands åldrande befolkning.
- Procentprincipen, som innebär utsmyckning av offentliga byggnader med en procent av byggkostnaden, utökas till att omfatta infrastruktur som broar, viadukter, rondeller, tunnlar med mera för att skapa en attraktiv livsmiljö. Möjligheten att ställa krav på konstnärlig utsmyckning vid kommunala byggprojekt som förverkligas med stöd av landskapsregeringen, undersöks. Det bör i sammanhanget understrykas att den vedertagna termen "utsmyckning" inte avser ett pyntande som i huvudsak är dekorativt, utan snarare något som är att likna vid en artikulering av platsen och platsens brukare.

- stöda kulturyttringar där människor möts. Gemenskap föder förståelse och ömsesidig respekt baserat på lika värderingar vilket leder till ökat välmående och förebygger ohälsa
- fördjupa marknadsundersökningar för att få en klarare bild av kulturbranschens behov och mående som underlag för rätt riktade stödinsatser
- sektorövergripande samarbete uppmuntras

Kulturarvet

Bevarandet och tillgängliggörandet av kulturarvet, både det fysiska och det immateriella, är prioriterat.

Av Hållbarhetsagendans 7 strategiska utvecklingsmål är det framför allt följande mål som rör kulturen:

Mål 1. Välmående människor vars inneboende resurser växer

Mål 2. Alla känner tillit och har verkliga möjligheter att vara delaktiga i samhället samt

Mål 4. Ekosystem i balans och biologisk mångfald

Mål 5. Attraktionskraft för boende, besökare och företag

Mål 7 Hållbara och medvetna konsumtions- och produktionsmönster

Målområden:

1. Bevarande och tillgängliggörande

Målet kan uppnås genom:

- **Hållbar turismutveckling**

Det finns en stor potential att utveckla besöksnäringen genom att skapa attraktiva besöksmål och destinationer. Sedan urminnes tider har vi haft rätt att röra oss fritt i skog, mark och över vatten. Närheten till vår unika skärgårdsnatur är en stor tillgång och en källa till livskvalitet som attraherar många besökare. Våra marker är ömtåliga och ska värnas från slitage som många besökare i förhållande till vår litenhet kan medföra. En genomtänkt besöksinfrastruktur med utmärkta vandringsleder och passager anpassade till miljön kan underlätta ett hänsynsfullt nyttjande av naturen.

- **UNESCO- omistliga kulturavtryck i mänsklighetens historia**

I och med att Åland är associerad medlem i UNESCO (United Nations Educational, Scientific and Cultural Organization) involveras Åland i ett samarbete med medlemsländerna inom utbildning, vetenskap och kultur. Åland med sina 6000 öar har en enastående karaktär, med en biosfär som är unik. Det omgivande havet har starkt präglat det samhälle som vi ser idag, och har satt djupa spår i kulturarv och traditioner. Åland har länge haft internationella kulturkontakter inte minst genom sjöfarten som gett omistliga avtryck på mänskligheten. Unesco har placerat Rederiaktiebolaget Gustaf Eriksons arkiv på sin lista över världsminnen, och på Unescos lista över immateriellt kulturarv finns också den nordiska klinkbåtstraditionen som upprätthålls bland annat på Åland.

Åland sätter stort värde på medlemskapet i UNESCO och de möjligheter till synlighet på den internationella arenan som det innebär. Arbetet med att ytterligare komplettera Unescos lista över åländska immateriella kulturarv fortsätter. Ålandsexemplet kunde exempelvis vara lämpligt för listan.

- **Byggnadsarvet och arkitekturpolicy**

En cirkulär ekonomi handlar i slutänden om att värdesätta det som redan har byggts. Traditionella metoder och material inom byggnadsteknik främjar både ekonomisk och miljömässig hållbarhet. Byggnadsvården sätter fokus på det byggda kulturarvet som resurs för en nödvändig klimatomställning. Kulturmiljöns betydelse för minskad miljöpåverkan, cirkulär ekonomi och goda livsmiljöer lyfts fram. Det är viktigt att öka livslängden och reparerbarheten. Här är det viktigt att stimulera både den traditionella hantverkskunskapen och omställning genom av byggnadsvårdsbidrag till bevarandet eller återställandet av kulturhistoriska värden.

Åland kan bli föregångare inom området eftersom vi ser ett växande intresse både bland hantverkare och husägare.

Det vi bygger idag ska vi leva med i framtiden. Gestaltade livsmiljöer tar sin utgångspunkt i arkitektur, form, design, konst och kulturarv och har avgörande betydelse i samhällsbygget för att skapa hållbara livsmiljöer/samhällen.

- **Förmedling av historia och samtid**

Kulturarvet är rikt företrätt genom de många museerna och privata samlingarna som finns på Åland. De representerar minnesinstitutioner som förmedlar och bevarar vår kollektiva historia. Ålands museum är samlingsnamnet för de museer och sevärdheter som förvaltas av Ålands landskapsregering. Kunskap om samlingarna kan förmedlas genom utökad utåtriktad pedagogisk verksamhet riktad till barn och unga för att främja intresset för historia och stimulera en förståelse av samtiden.

Det är av stort samhällsintresse att de gemensamt finansierade museerna når en bred och engagerad publik. Museerna är en resurs och för att alla ska få ta del av kulturarvet är det viktigt att nyttja digital teknik. Utöver museernas roll för kunskap och bildning uppmärksammas numera ofta även deras betydelse för att främja social sammanhållning, samt för besöksnäringen.

En särskild museilagstiftning kan fungera som stöd vid finansiering av privatdrivna museer på Åland.

- **Digitalisering**

Våra samlingar och sevärdheter kan i högre grad förmedlas digitalt och därmed nå en större målgrupp. Utvecklandet av digitalt förmedlade fakta och historia kan bidra till fördjupad kunskap och ökad respekt för vårt gemensamma kulturarv samtidigt som det kan förebygga den hårda belastning som fysiska besök medför.

Kreativa näringar

Kreativa näringar är för Åland ett relativt nytt politikerområde. Mycket av den verksamhet som bedrivs är småskalig. Inom konst- och kulturområdet drivs verksamheten ofta som enmansföretag.

Det övergripande målet är att konstnärer och kulturarbetare ska kunna försörja sig på sitt arbete och att samhället i hög utsträckning använder sig av den kompetens de tillhandahåller.

Målområden:

1. Utveckling av finansieringsmodeller

Målet kan uppnås genom att:

- **Utveckla stödformer**

Anpassa landskapsregeringens insatser för att stödja kulturella och kreativa näringar till småskalig näringsverksamhet för att ge enskilda företagare större möjligheter till utveckling och export. Stödformer som främjar företagande och entreprenörskap inom kreativa och kulturella näringar, och skapar förutsättningar för internationell växelverkan.

Stärka utövandet av konst som yrke och försörjning, och konstsammanlutningars verksamhet och strukturer.

- Anslag från andra sektorer, till exempel jord- och skogsbruksbyrån/näringsavdelningen för specialbidag till glesbygds- och skärgårdssatsningar.

- **Utveckla statistik**

Landskapsregeringen har under ett antal år samlat in statistik över kreativa och kulturella näringar på Åland. Statistiken behöver fördjupas för att ge en mer relevant bild av både arbetsförhållanden, ekonomiska förutsättningar och behovet av kompetensförsörjning så att stimulerande stödåtgärder kan sättas in där det behövs.

2. Kompetensutveckling

Målet kan uppnås genom att:

- Initiera utbildning och kunskapshöjande åtgärder som BussinessLab för att öka förädlingsgraden i kulturbranschen genom till exempel paketering och samarbete med andra aktörer och organisationer/partnerskap

3. Särskilda satsningar

Filmproduktion är en viktig näring i hela världen. Ur en näringspolitisk synvinkel ska Åland vara en attraktiv och konkurrenskraftig plats i nordiska och internationella filmsammanhang.

Åland ska erbjuda optimala förutsättningar för filmproduktioner vilket leder till ökad stimulans och tillväxt av det åländska näringslivet, fler arbetstillfällen och utveckling av Åland som resmål.

Ett första steg på kreativa och kulturella näringar tog landskapsregeringens genom att grunda Åland Film Commission 2014. Sedan dess har fem större produktioner beviljats produktionsstöd på närmare en miljon euro. Tack vare de beviljade filmstöden har produktionerna redovisat spend* på Åland för sexsiffriga belopp. Utöver det uppskattas de pengar som filmteamsmedlemmar spenderat på Åland under fritiden uppgå till cirka 1,5 miljoner euro vilket kommit åländska aktörer och företag till godo. Allt detta dessutom under lågsäsong.

Åland deltar årligen i och marknadsför aktivt Åland vid de tre största europeiska filmmarknaderna för producenter, dvs *European Film Market* i Berlin, *Marché du Film* i Cannes och *Focus* i London.

Spend - Inköp av åländska tjänster och varor som behövs för filmproduktionens genomförande*

Målen kan uppnås genom att:

- det finns en utarbetad stödmodell som gör Åland ekonomiskt attraktivt
- förutsättningarna för smidig produktion ska vara uppfyllda
- strategiska partnerskap som stärker landskapet som inspelningsplats ska finnas etablerade både på och utanför Åland
- det finns utbildningsformer som kan förse Åland med nödvändig kompetens för utveckling av filmproduktioner
- etablera utbildning i att komponera filmmusik vid Ålands musikinstitut
- marknadsföra Åland i nordiska och internationella producentkretsar
- samarbeta med Business Finland, Finlands filmstiftelse och Svenska filminstitutet gällande internationell marknadsföring och producentevenemang
- upprätthålla Ålands representation i nätverket Nordic Film Commissions

Utmaningar

- Att grunda en lämplig juridisk verksamhetsform för filmkommissionärens arbete som fungerar smidigt både ur en praktisk och administrativ synvinkel

Bibliotekspolitisk strategi

Inledning

Den bibliotekspolitiska strategin tar avstamp i *Förslag till bibliotekspolitiskt program* som presenterats för landskapsregeringen 2021.

Bibliotekens stora betydelse för alla och envar över hela Åland kan knappast övervärderas. Biblioteksväsendet ska värnas och stödas genom ett insiktsfullt förhållningssätt. Biblioteken ger invånarna förutsättningar till utbildning, information, fritt bildande av egna åsikter och yttringar, och bidrar till att invånarna kan fungera som demokratiska individer i en förändringsbenägen värld.

Alla invånare ska ha tillgång till alla allmänna bibliotek och hela det åländska biblioteksbeståndet, oavsett var man bor. På biblioteken är vi alla jämlika. Visionen bidrar framför allt till förverkligandet av utvecklingsmålen 1, 2, 5 och 7 i Ålands utvecklings- och hållbarhetsagenda.

Nuläget inom bibliotekssektorn

Ålands 16 kommunala bibliotek hade 228 000 besök under 2022 och lånen uppgick till 353 000 stycken, vilket i snitt innebär 7,5 besök och 11,6 lån per invånare. Kvinnor stod för drygt tre fjärdedelar av lånen och män för en fjärdedel. Fördelningen omfattar både skön- och facklitteratur för barn, unga och vuxna.

Inom det allmänna biblioteksväsendet finns 25,8 årsarbetsplatser, men eftersom många bibliotek har deltidsanställda handlar det om fler personer.

Under 2022 utgavs 53 böcker av åländska förlag eller författare.

I Kulturanalys Nordens senaste undersökning 2018 hade Åland flest bibliotek per invånare och ålänningarna var de flitigaste biblioteksbesökarna och låntagarna i Norden.

Det åländska bibliotekssamarbetet omfattar

- Alla böcker i samma katalog, alla låntagare kan låna och lämna tillbaka på alla bibliotek
- Boktransport mellan biblioteken
- Gemensam fortbildning
- Gemensamma e-tjänster: film, böcker, ljudböcker, databaser, tidningar och tidskrifter
- Portalen bibliotek.ax
- Läsfrämjande punktinsatser så som Läskonditionspasset

Invånarna har rätt till

- tillförlitlig och användbar information utan kostnad
- handledning och stöd vid inhämtning och tillämpning av information samt möjlighet att självständigt söka, välja och kritiskt granska information
- att få nya insikter, fördjupade upplevelser och förståelse av omvärlden genom läskultur och mångsidig läskunnighet

Biblioteken ansvarar för att

- införskaffa, organisera och sprida ett mångsidigt urval av information och medier i olika format med bestående värde och tidsmässigt djup
- erbjuda kvalitativa tjänster för informationssökning
- värna litteraturens konstnärliga värde
- lyfta fram läsningens betydelse för hälsa och livskvalitet - erbjuda kulturella mötesplatser

Strategiska mål

- Centralbibliotekets roll tydliggörs, både generellt och specifikt gentemot kommunbiblioteken
- Alla bibliotek blir licensierade som Green Key anläggningar
- Uppdrags- och ansvarsområdena för utveckling och kvalitetsgranskning ska vara klargjorda för det åländska biblioteksväsendet.
- Kommunbiblioteken och dess personal bibehålls för god tillgänglighet och god lokalkännedom
- Biblioteken främjar kunskap, studier och bildning liksom intresset för litteratur och konst
- Alandica-samlingen digitaliseras fullt ut så långt det är möjligt med beaktande av rättigheter och tillstånd

- Arrangerande av regelbundna utbildningstillfällen och nätverkande höjer kompetensen och stimulerar utbyte av idéer och erfarenheter
- Implementeringen av Mer-Öppet-servicen i alla kommunbibliotek uppmuntras och skulle kunna stödjas under en övergångsperiod

Utmaningar

- Bibliotekslagen är föråldrad och behöver uppdateras
- Under lågkonjunktur med ansträngd ekonomi finns risk för att bemanning och service dras ner
- Det är svårt att rekrytera behörig personal till mindre bibliotek där heltidstjänster saknas och bibliotekstjänsterna ofta omfattar även andra sysslor
- Servicen i kommunbiblioteken för öppettider och tjänster är ojämn på grund av kommunernas stora skillnader i invånarantal. Kommunerna har friheten att välja hur de på olika sätt vill använda landskapsandelarna inom kultur och biblioteksväsendet.
- Omställning krävs där det digitala utbudet, tillgänglighet och handledning i samhällstjänster får en allt större betydelse. Åland saknar medel för biblioteksutveckling som finns exempelvis i Finland och Sverige.
- Ansvaret för att utveckla och kvalitetsgranska det åländska biblioteksväsendet bör preciseras och tydligt formuleras i och med att bibliotekens roll har omformats och de anställda har påförts arbetsuppgifter som inte ingår i bibliotekens uppdrag och kompetens.
- Utvecklingsfrågor för centralbiblioteket i egenskap av nationellt e-boksbibliotek, bevakas inte och medverkan i Finna.fi saknas vilket gör att åländsk litteratur och åländska användare hamnar i en situation som är sämre än i omgivande regioner.
- En övergripande strategi bör skapas för att digitalisera det åländska materialet

Målen kan uppnås genom att

Åtgärder som kan verkställas inom nuvarande lagstiftning

- förtydliga de allmänna bibliotekens kärnverksamhet och de allmänna bibliotekens ansvarsområden
- förtydliga centralbibliotekets uppdrag
- uppdatera behörighetskraven för bibliotekspersonal
- säkerställa Ålands medverkan i Finna
- säkerställa Ålands tillgång till ett kommande nationellt e-bibliotek
- inrätta en ny stödordning för utvecklingsarbete
- formalisera de åländska bibliotekens interna och externa intressebevakning

Åtgärder att verkställa inför kommande lagstiftning

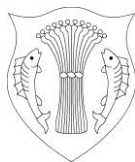
- definiera begreppen bibliotek och skolbibliotek
- lyfta demokratiuppdraget
- definiera och konkretisera biblioteksväsendet
- definiera biblioteksanvändarnas skyldigheter för att säkerställa tryggheten på biblioteken

Arbetsplan

Fritidshemmet Videungen

HT 2023-VT 2024





INNEHÅLLSFÖRTECKNING

1. Inledning.....	2
2. Barnomsorgens uppdrag och värdegrund.....	2
2.1. Målsättningar för verksamhetsåret	3
3. Enhetens kontaktuppgifter och uppgifter om tjänster	4
3.1. Barnantal och avdelningar	4
3.2. Ledning och personal	4
3.3. Verksamhetsårets kalendarium och hålltider	4
4. Jämlikhet och jämställdhet	5
5. Hållbar utveckling	6
6. Arbetet med barns delaktighet och inflytande	6
7. Välbefinnande	7
7.1. Leken.....	8
8. Arbetssätt	8
9. Lärmiljö	9
10. Omsorg, kost och vila	9
10.1. Omsorg.....	9
10.2. Kost.....	10
10.3. Vila	10
11. Arbetet med förverkligande av arbetsområdena för fritidshemsverksamheten	10
12. Fritidshemsverksamheten för barn med behov av stöd för lärande och skolgång.....	12
13. Samarbete med vårdnadshavare	12
14. Rutiner för övergångar och samarbete	13
15. Arbetet med utvärdering av verksamheten	14
16. Beskrivning av religiösa evenemang och verksamhet med inslag av religionsutövning ...	14
.....	14



Antagen av kommunstyrelsen genom § xx/20.9.2023.

1. INLEDNING

I enlighet 2 § del II i LL (2020:32) om barnomsorg och grundskola varje gruppfamiljedaghem, daghem och fritidshem upp en arbetsplan som beskriver hur verksamheten ska genomföras. I arbetsplanen ska beskrivas hur verksamheten genomför barnomsorgens målsättning och enhetens ska precisera och tydliggöra de metoder enheten använder för att uppfylla målsättningar och riktlinjer som slagits fast i lagen och läroplanen. Daghemsföreståndaren ansvarar över att arbetsplanen sammanställs i samråd med personalen. Vårdnadshavarna ska informeras om innehållet i arbetsplanen. Arbetsplanen ska godkännas av kommunen och sändas till Landskapsregeringen för kännedom i samband med att verksamhetsåret inleds.

Arbetsplanen ska fungera som ett komplement till läroplanen för att tydliggöra och konkretisera hur enheten arbetar och vilka rutiner som finns gällande de övergripande områdena. Arbetsplanen är ett sätt för enheten att förtydliga det arbetet som görs utåt gentemot dem som kanske inte tar/tagit del av läroplanen för barnomsorgen. Med tanke på detta är mallen för arbetsplan utarbetad med utdrag ur läroplanen vid varje kapitel.

Det viktiga i arbetsplanen är dock att på ett konkret sätt beskriva HUR man på enheten arbetar inom de olika områden som beskrivs så att läsaren får en uppfattning om hur verksamheten bedrivs.

2. BARNOMSORGENS UPPDRAG OCH VÄRDEGRUND

Barnomsorgen bygger på uppfattningen om barndomens egenvärde. Varje barn är unikt och värdefullt precis så som det är. Alla barn har rätt att bli hörda, sedda, tagna i beaktande och förstådda som individer och som medlemmar i sin grupp. Barnets bästa ska komma i första hand, att barnet har rätt att må bra, få omvårdnad och skydd, att barnets åsikter ska beaktas samt att barnet ska behandlas likvärdigt och att barnet inte får diskrimineras. Verksamheten ska vara inkluderande och ordnas i samarbete med vårdnadshavarna.

Det ligger i varje personals uppdrag att aktivt arbeta för att den gemensamma värdegrunden i verksamheten förverkligas. Alla som arbetar i verksamheten behöver reflektera över sin egen del som påverkare och ta till sig den värdegrund som formuleras i läroplanen för barnomsorgen på Åland.



Arbetet med värdegrunden handlar om att utveckla ett förhållningssätt som bygger på grundläggande demokratiska värderingar. Det handlar om att tillvarata barnens rättigheter och utveckla deras demokratiska kompetens.

På Videungen vill vi jobba för en trygg och stimulerande miljö där man respekterar allas lika värde. I en trygg, tillåtande och reflekterande miljö kan barnen utvecklas mångsidigt och bli delaktiga och trygga barn. Genom att se varje individ, ha tilltro till dess behov, förmåga och vilja, utvecklas barnens självständighet och ansvarstagande.

På Videungen finns plats för glädje och skratt, att ha roligt tillsammans skapar goda relationer. Därför har leken en central plats i allt vi gör. Vi skapar trygga lek- och lärmiljöer där barnen kan uttrycka sig fritt.

Alla barn ska känna sig välkomna, bli sedda och hörda utifrån sina egna behov och förutsättningar.

Värdegrundsarbetet diskuteras återkommande på personalens mötes- och planeringsdagar. Vi reflekterar, dokumenterar och följer upp att vår värdegrund förverkligas i det dagliga arbetet.

2.1. Målsättningar för verksamhetsåret

Alla enheter ska inför varje nytt verksamhetsår planera vilka delområden i läroplanen man väljer att fokusera på under året. Vad man väljer att formulera som specifika målsättningar ska synas i enhetens hela verksamhet under läsåret. Enhetens specifika målsättningar kan handla om att fokusera på områden som konstaterats vara utmanande i enhetens interna utvärdering (t.ex. att utveckla det språkutvecklande arbetssättet för att främja barnens språkutveckling) eller teman som formulerats av landskapsregeringen som ska genomsyra (Åland 100, fokusområden inom implementeringen av läroplanen) verksamheten.

Vårt mål är att få fritidshemsbarnen delaktiga i beslut som gäller dem själva och/eller hela gruppen. Personalen fokuserar på att ge barnen goda verktyg för det sociala samspillet genom olika aktiviteter såsom fri och ledd lek samt samlingar i mindre grupper och i helgrupp.

Vi skapar dagliga tillfällen till stimulerande språkliga aktiviteter såsom sagostunder och goda samtal.



3. ENHETENS KONTAKTUPPGIFTER OCH UPPGIFTER OM TJÄNSTER

3.1. Barnantal och avdelningar

Dag/fritidshemmet Videungen, för barn i åldern 1–8.

Tel.nr: +358 18 359045, +358 457 3838537

3.2. Ledning och personal

Daghemsföreståndare, tel.nr: +358 18 359044

Barnomsorgsledare, tel.nr: +358 18 349445

Speciallärare i barnomsorg, tel.nr: +358 457 3425053

Utbildningschef SÅUD, tel.nr: +358 18 328717

Skolans föreståndare, tel.nr: +358 18 359031

3.3. Verksamhetsårets kalendarium och hålltider

Fritidshemmet följer grundskolans arbetstider. Under skolloven erbjuds fritidshemsverksamhet under de tider som daghemmet är öppet och har verksamhet. Om daghemmet inte har barn i barnomsorg under ett lov ordnas inte fritidshemsverksamhet.

Behov av fritidshemsverksamhet under skollov ska meddelas till enheten.

Vårdnadshavare ska skriftligen meddela behov av fritidshemsplats under sommaren senast 30 april till bildningsförvaltningen.

Planeringsdagar för personalen hålls 2 gånger per termin.

Dag/fritidshemmet öppnar kl. 7.00.

Frukost serveras kl. 7.15-8.00.

Mellanmål serveras kl. 14.00.



4. JÄMLIKHET OCH JÄMSTÄLLDHET

Inom barnomsorgen ska personalen aktivt arbeta för att möjliggöra delaktighet för alla på lika villkor och alla barn ska ha en möjlighet att fritt uttrycka sina åsikter i alla frågor som gäller dem. Barnomsorgen ska främja förståelse för andra människor och stödja utvecklingen av empatisk förmåga. Barnet ska ges möjligheter att utveckla sina färdigheter och göra sina val oberoende av förväntningar baserade till exempel på kön, ursprung, kulturell bakgrund eller andra orsaker som gäller barnet som person. Personalen ska skapa en atmosfär som värderar mångfald och förhålla sig professionellt, öppet och respektfullt också till mångfalden av familjer och familjers olika språk, kulturer, åskådningar och religioner, traditioner samt syn på fostran. Detta ger också goda förutsättningar för ett bra samarbete kring barnets vårdnadshavare.

Skyldighet att främja jämställdhet och förebygga diskriminering på grund av könsidentitet eller könsuttryck stadgas sedan tidigare i jämställdhetslagen (FFS 1986/609) som tillämpas på Åland genom landskapslag (1989:27) om tillämpning i landskapet Åland av lagen om jämställdhet mellan kvinnor och män. Från 1.6.2023 omfattas även barnomsorgen. Den 1.1.2023 har landskapslag (2022:43) om tillämpning av diskrimineringslagen trätt i kraft på Åland. Generellt gäller att planmässigt arbete för att främja likabehandling och jämställdhet ska göras i relation till situationen och behoven på varje enskilt verksamhetsställe. Vidare ska barnen/eleverna och deras vårdnadshavare ges möjlighet att bli hörda kring de främjande åtgärder som föreslås vidtas. Det är utbildningsanordnaren som ska se till att varje läroanstalt eller verksamhetsställe har en plan för de åtgärder som behövs för att främja likabehandling. Detsamma gäller plan för jämställdhetsfrämjande åtgärder.

Planerna för likabehandling och främjande av jämställdhet kan upprättas separat, tillsammans, eller införlivas i någon annan plan som finns vid läroanstalten eller verksamhetsstället. För jämställdhetsplaner gäller att de ska göras upp årligen eller högst tre år i sänder. För likabehandlingsplaner stipuleras i inga formella tidsangivelser i lag, men eftersom planerna är att betrakta som verktyg i arbetet att främja jämställdhet och likabehandling är det rimligt att de följer liknande cykler. Arbetet med planerna ska på påbörjas inom 1.6.2023.



Som personal ser vi varje barn som en enskild individ oberoende av kön, ursprung och kulturell bakgrund eller andra orsaker som gäller barnet som person.

Personalen i verksamheten är förebilder, vi behöver granska oss själva och uppmärksamma varandra på hur vi använder språk och gester i arbetet med barnen.

Miljön och materialet ska vara tillgängligt för alla och barnen erbjuds varierande aktiviteter och valmöjligheter.

Vi vuxna är närvarande och aktiva i leken för att kunna inkludera, inspirera och utmana alla barn.

Planen är att inom Lemlands-Lumparlands barnomsorg diskutera jämställdhetsplanen under hösten 2023 och likabehandlingsplanen under våren 2024 för att efter det ta fram dag-/fritidshemmets egna planer.

5. HÅLLBAR UTVECKLING

Barnomsorgen ska bidra till att bygga upp barnets positiva framtidstro och fästa uppmärksamhet vid vikten av en hållbar livsstil. Hållbarhet ska utifrån barnets utvecklingsnivå genomsyra hela barnomsorgens verksamhet. Barnet ska ges möjlighet att utveckla kunskaper om hur olika val som människor gör bidrar till eller hindrar en hållbar utveckling så att personalen vägleder barnet att tillägna sig hälsosamma och hållbara levnadsvanor.

Vi arbetar med att skapa förståelse för samband i naturen och naturens olika kretslopp samt för hur människor, natur och samhälle påverkar varandra.

Vi gör barnen medvetna om resursanvändningen vid de dagliga rutinerna t ex vid måltider och handtvätt och skapar förståelse för hur våra olika val kan bidra till en hållbar utveckling.

Mycket av det material som används i verksamheten är återbruk.

6. ARBETET MED BARNES DELAKTIGHET OCH INFLYTANDE

Varje barn har rätt till delaktighet och inflytande och barnet i barnomsorgen ska ges möjlighet att påverka verksamhetsinnehållet utifrån sin mognadsgrad. Barnet ska få lära sig om sina rättigheter och ska ha en möjlighet att uttrycka sina åsikter i alla frågor som gäller dem. Barnets åsikter ska beaktas i förhållande till barnets ålder och mognad. De demokratiska principerna att kunna påverka, ta ansvar och vara delaktig ska gälla alla. Verksamheten inom barnomsorgen ska lägga grunden för förståelse av demokratibegreppet och förbereda barnet för delaktighet och ansvar och för de



rättigheter och skyldigheter som gäller i ett demokratiskt samhälle. Detta förutsätter att man medvetet utvecklar arbetssätt och strukturer som främjar delaktighet.

Vi arbetar regelbundet med att få barnen delaktiga i beslut som gäller dem själva och/eller hela gruppen. Vi stöder barnens delaktighet vid dagliga stunder såsom samlingar och andra rutinsituationer.

Alla barn ska få känna sig sedda och hörda i en respektfull och positiv atmosfär, där såväl barn som personal inväntar sin taltur.

7. VÄLBEFINNANDE

I all barnomsorg ska barnets behov av lek, trygga människorelationer samt positiva erfarenheter som stärker självkänslan tillgodoses. Verksamheten i barnomsorgen ska fokusera på att stärka det positiva, ta tillvara barnets styrkor och skapa meningsfullhet genom glädje i lärandet. På detta sätt stöds och utvecklas den psykiska hälsan och välbefinnandet hos både barn och vuxna i verksamheten. Att i verksamheten skapa strukturer som uppmuntrar till mod, mångfald och nytänkande skapar barn och vuxna som är trygga i sig själva och mår bra.

Barnomsorgens ska fokusera på att mångsidigt stärka psykologiskt välbefinnande och resiliens hos både barn och personal. Att stärka resiliens sker bland annat genom ett systematiskt arbete med att stärka relationskompetens och de socioemotionella färdigheterna.

Vi strävar till en trygg anknytning genom att varje dag aktivt bekräfta varje barn på ett positivt och vänligt sätt. Vi arbetar för att barnen ska kunna förstå och hantera sina tankar, känslor och handlingar. Detta gör vi genom att ge tid för lek, samtal och sagor.

Personalen har ett lösningsfokuserat förhållningssätt och tar tag i problem och konflikter när de uppstår; dessa samtal bidrar till att utveckla den kommunikativa och empatiska förmågan och kan ses som goda lärtillfällen. Fokus läggs på det som fungerar och på barnens förmågor och styrkor.

En för hela distriktet (SÅUD) gemensam plan för välbefinnande inom barnomsorgen tas fram under hösten.



7.1. Leken

Leken är av stor betydelse i fritidshemsverksamheten. Det finns flera typer av lekar, bland annat parallellekar, rollekar, regellekar och konstruktionslekar som alla har samband med barnets ålder och utvecklingssteg. Barnet i fritidshemmet är äldre än barn i övrig barnomsorg och kan därför befinna sig i lite olika utvecklingssteg jämfört med de yngre barnen inom barnomsorgen. Barnet inom fritidshemsverksamheten står ofta inför utmaningen att behärska regellekar. Att behärska exempelvis regellekar handlar också om en social utmaning för barnet och de sociala kompetenserna är väsentliga i regellekar. Barnet leker dock för att leka, inte för att lära, även om ett lärande sker genom leken. Genom leken har ändå barnet möjlighet att skapa de grundläggande förutsättningarna för att bli en kompetent och aktiv deltagare i samhället.

Leken genomsyrar allt det vi gör på dag-/fritidshemmet. Det finns utrymme för vila och fri lek inomhus i små grupper. Vår gård erbjuder möjlighet att leka tillsammans med många andra barn men också mer avskilt i små grupper.

Personalen är närvarande i barnens lek och har då möjlighet att observera och reflektera över barnens lek och samspel. Vår roll är att skapa förutsättningar, motivera, inspirera, inkludera och utmana för lek och lärande utifrån barnens intressen både inom- och utomhus.

8. ARBETSSÄTT

Fritidshemmet präglas av ett barncentrerat arbetssätt och fria arbetsformer. Verksamheten inom fritidshemmet handlar också om att leda barnets uppmärksamhet mot en utveckling inom de arbetsområden som fritidshemmet ska arbeta inom och skapa aktiviteter och förutsättningar för detta lärande. I fritidshemmets verksamhet sker lärande genom barnets egen verksamhet och genom social gemenskap där barnet själv deltar i och spelar en aktiv roll.

Valet av arbetssätt utgår från barnens intressen och behov.

Gemensamma upplevelser i naturen och ute på gården ger rikliga tillfällen till ett varierande arbetssätt där kropp, sinnen och fysisk aktivitet har en central roll.

Vi uppmuntrar till fritt skapande men handleder och uppmuntrar vid behov.



9. LÄRMILJÖ

I begreppet lärmiljö innefattas lokaler, platser, gemenskaper och personer, metoder, redskap och tillbehör som stödjer barnens utveckling, lärande och kommunikation. Lärmiljöerna ska utvecklas så att de mål som fastställs för barnomsorgen kan uppnås och så att de stödjer barnens sunda självkänsla och utvecklingen av sociala färdigheter och förmågan att lära sig. Barnets tankar, idéer, egna erfarenheter, kunskaper, intresse, förslag och individuella behov ska beaktas, tas tillvara och synliggöras i lärmiljöerna.

Lärmiljöerna byggs utifrån barnens intresse och behov. Dessa ska vara föränderliga, inspirerande och inbjuda till lek och lärande. Personalen observerar val av aktiviteter och material och ansvarar tillsammans för att genomföra de förändringar som behövs. Leksaker, spel och pussel byts ut regelbundet för att ge variation och ny inspiration.

10. OMSORG, KOST OCH VILA

Barnomsorgen ska främja allsidig fysisk, emotionell, social och kognitiv utveckling. Förutom den pedagogiska verksamheten är det därför också viktigt att se till barnets behov av tid för återhämtning och vila, trygga relationer, att stärka barnets möjligheter till att tillägna sig en positiv hållbar inställning till mat och goda matvanor.

10.1. Omsorg

Verksamheten i barnomsorgen ska utgå från en helhetssyn på barn och barnens behov, där omsorg, utveckling och lärande bildar en helhet. Omsorg innebär att tillgodose barnets fysiska grundbehov, men också den emotionella omsorgen om barnet. Vardagsrutiner som innefattar barnets grundbehov och andra dagligen återkommande situationer, till exempel måltider, att klä på och av sig, vila och att sköta sin hygien, är en viktig del av barnets dag. För den emotionella omsorgen och för barnets utveckling är samspelet mellan barn och personal viktigt. Ömsesidiga och respektfulla relationer och närhet utgör grunden för god omsorg. Barn mår bra av att knyta kontakter med andra människor och har ett behov av både trygga vuxna relationer och relationer med jämnåriga.

Verksamheten har en tydlig och begriplig struktur där varje barn ska få känna sig sedd och hörd. Som personal skapar vi trygga relationer genom att vara närvarande och stödjande förebilder.

Vi betonar vikten av hjälpsamhet gentemot varandra i vardagen och fokuserar på allas möjligheter och styrkor. I vardagsrutinerna har vi möjlighet att samtala och reflektera med barnen.

Vi kan stötta och utmana barnen mot en större självständighet.



10.2. Kost

Barn i barnomsorgen ska erbjudas en hälsosam och lämplig kost som fyller barnets näringsbehov. De gemensamma måltiderna fungerar som en social och pedagogisk situation för barngruppen där barnen bland annat lär sig gott bordsskick och att ta hänsyn till varandra.

Måltiderna är för oss en social och pedagogisk situation där barnen får lära sig gott bordsskick och att ta hänsyn till varandra. I samtalet kring matbordet finns goda tillfällen att diskutera goda kostvanor och betydelsen av att minska matsvinnet. Barnen är delaktiga och ges möjlighet att påverka sitt eget ätande med oss vuxna som förebilder. Barnen är delaktiga i avdukning efter frukost och mellanmål. Måltiderna är en trevlig del av dagen där personal och barn i lugn och ro hinner samtala med varandra.

10.3. Vila

Barn har rätt till lek, vila och fritid. Balansen mellan aktiviteter och vila återhämtning är viktigt inom barnomsorgens verksamhet. Det är också viktigt att tänka på att många barn, också lite äldre barn, kan bli trötta och uppleva en ökad stress under eftermiddagarna, vilket man behöver beakta då dagens planeras för balans mellan aktivitet och vila.

På dag-/fritidshemmet finns möjlighet till en lugnare aktivitet eller återhämtning om det finns ett sådant behov.

11. ARBETET MED FÖRVERKLIGANDE AV ARBETSOMRÅDEN FÖR FRITIDSHEMSVERKSAMHETEN

I fritidshemmets verksamhet sker lärande genom barnets egen verksamhet och genom social gemenskap där barnet själv deltar i och spelar en aktiv roll. Fritidshemmet ska skapa en sådan verksamhet där det finns goda förutsättningar för barnen att vara verksamma och själva skapa kontakt med kamrater, välja ut och konstruera aktiviteter och handlingar. Barn skaffar sig kunskap och färdigheter genom att själva vara aktiva på egen hand och tillsammans med andra. Verksamheten inom fritidshemmet ska planeras utifrån grundläggande principer och arbetsområden. De presenteras nedan. Fritidshemmets grundläggande principer innebär att verksamheten ska:

- främja barnets delaktighet i beslut som rör verksamheten
- främja jämställdhet och jämlikhet
- stöda barnet i utvecklingen av självständighet och att kunna ta vara på sig själv



Lumparlands kommun

- stöda barnets sociala, känslomässiga och etiska utveckling
- erbjuda barnet en mångsidig och stimulerande miljö
- ge barnet möjlighet till vila och återhämtning

Fritidshemsverksamhetens arbetsområden med verksamhetsmål är:

- Språk, kommunikation och sociala färdigheter
- Skapande, kreativitet och aktivitet
- Gemenskap, samhälle och natur

Barnen har möjlighet att utveckla sitt språk genom att delta vid sagostunder, lek och spel. Vid dessa tillfällen övas även de sociala färdigheterna såsom hänsyn, turtagning och respekt.



Barnen har utrymme för kreativt skapande utifrån egna idéer och intressen inom- och utomhus.



Barnen knyter kontakter med de yngre daghemsbarnen och har möjlighet att bjuda in dem i leken.

Vi gör barnen medvetna om resursanvändningen vid de dagliga rutinerna t ex vid måltider, handtvätt och skapar förståelse för hur våra olika val kan bidra till en hållbar utveckling.





12. FRITIDSHEMSVERKSAMHETEN FÖR BARN MED BEHOV AV STÖD FÖR LÄRANDE OCH SKOLGÅNG

Varje barn inom barnomsorgen har enligt sitt behov rätt till stöd för sin utveckling och sitt lärande. Det allmänpedagogiska stödet är en del av barnomsorgens dagliga arbete och riktar sig till alla barn som tillfälligt behöver stöd för sin allsidiga utveckling. Varje elev i grundskolan har rätt till handledning och stöd enligt behov för sitt lärande och sin skolgång. Barn som deltar i fritidshemmets verksamhet är läropliktiga och därför utreds det specialpedagogiska och mångprofessionella stödet inom ramen för grundskolans verksamhet. Då barnets stöd utreds och planeras inom ramen för grundskolans verksamhet behöver hänsyn tas till att det kan finnas behov av stödåtgärder också för barnet i fritidshemmets verksamhet. Det är dock viktigt att tänka på att barnets stödbehov kan märkas också enbart inom fritidshemsverksamheten och att personalen inom fritidshemmet också kan märka ett barns stödbehov och även initiera att det utreds.

Stödet behöver samordnas mellan grundskola och fritidshem för att stödet ska skapa en sammanhängande helhet under barnets dag och rutinerna för detta beskrivs i barnhälsoplanen. Det är daghems- eller skolföreståndaren eller rektor som ansvarar över att samordning sker.

Vi samarbetar med skolan gällande barn i behov av särskilt stöd. Skolan och daghemmet är närbelägna och det är lätt att ta kontakt.

Om dag-/fritidshemmet upptäcker ett behov av särskilt stöd tar föreståndaren kontakt med rektor i samråd med barnets vårdnadshavare.

Kuratorn är gemensam för skolan och dag-/fritidshemmet och kan kopplas in vid behov.

13. SAMARBETE MED VÅRDNADSHAVARE

Barnomsorgen ska främja olika former av samarbete för att gynna barnets utveckling, lärande och delaktighet. Barnomsorgens verksamhet bedrivs i nära samverkan med hemmet och barnomsorgen ska skapa förtroendefulla relationer med vårdnadshavare som bär huvudansvaret för barnets fostran, lärande och utveckling.

För att kunna uppfylla sin fostrande uppgift måste vårdnadshavarna få information om hur deras barns lärande och utveckling fortskrider. Vårdnadshavarna ska informeras om centrala frågor som gäller verksamheten, till exempel läroplan, arbetsplan och olika evenemang.



Lumparlands kommun

Samarbetet med vårdnadshavare förutsätter också vårdnadshavares engagemang i barnets tid i barnomsorgen genom exempelvis att ta del av information från enheten, delta i möten och i sin tur delge personalen viktig information, för att barnets tid i barnomsorgen blir så bra som möjligt.

Fritidshemmet i Lumparlands kommun är beläget i daghemmet och har gemensam personal. Inskolning ordnas vid behov.

Personalen har daglig kontakt med vårdnadshavarna vid lämning och hämtning. Familjen kan boka ett möte med personalen om de så önskar.

14. RUTINER FÖR ÖVERGÅNGAR OCH SAMARBETE

En smidig övergång mellan verksamheter och aktiviteter främjar barnens känsla av trygghet och välbefinnande samt deras förutsättningar för tillväxt och för att lära sig. Det är viktigt att personalen lyssnar, är lyhörd, öppen och ärlig i kommunikationen med vårdnadshavarna för att skapa goda förutsättningar för trygga övergångar för barnet. I kommunens plan för övergång från barnomsorg till grundskola beskrivs hur fritidshemmet beaktas då övergång från barnomsorg till grundskola sker (Se ÅLR 2023/2578).

Familjen bokar barnets närvarotider och meddelar eventuella avvikelser på plats eller per telefon.

Barnen går själva till skolan då lärare från skolan är ute på skolgården för att ta emot. Vid behov kan personal från dag-/fritidshemmet följa barnet till skolgrinden.

Efter skoldagens slut kommer barnen själva till dag-/fritidshemmet. Lärare från skolan kontakter personalen om det finns någon information kring barnens skoldag som behöver överföras.



15. ARBETET MED UTVÄRDERING AV VERKSAMHETEN

Ett bra kvalitetsarbete bygger på att barnomsorgen planerar, följer upp och utvärderar sitt eget arbete, tar tillvara resultaten och omsätter dem i olika åtgärder för att utveckla verksamheten. Det är kommunens ansvar att se till att enheten har förutsättningar att göra detta. Genom utvärdering kan enheten fånga upp vad som fungerat bra och vad som fungerat mindre bra. Det är viktigt att alla parter, barnen, vårdnadshavarna, ledningen och personalen, utvärderar verksamheten.

Inom barnomsorgen bör man kontinuerligt utvärdera hur läroplanen har förverkligats i verksamheten. Utvärderingen kan fokusera på bland annat personalens kommunikation med barnen, stämningen i gruppen, pedagogiska arbetssätt, verksamhetens innehåll, samarbetet med hemmen, barnhälsan, personalresurserna, utrymmena eller lärmiljöerna. I ett daghem ansvarar daghemsföreståndaren för att möjliggöra och följa upp utvärderingen medan det i ett fritidshem ansvaras över av rektor eller daghemsföreståndare. Resultaten av utvärderingen ska fungera som ett instrument för verksamhetens interna utveckling och vid behov leda till justeringar av verksamhetsidé och arbetsrutiner. Uppföljningen och utvärderingen syftar alltså till att synliggöra resultat och ge underlag för eventuella förändringar. Det är inte bara fråga om att kontrollera hur ansvaret fullföljts utan en fråga om hur arbetet ska fortsätta och utvecklas.

Verksamheten planeras och följs upp på personalmöten och planeringsdagar. Då diskuterar och reflekterar vi kring hur vi lyckats förverkliga värdegrundsarbetet i vardagen och om vi arbetar i enlighet med vår målsättning. Vi diskuterar även hur barngruppen fungerar och om det finns behov av ändrade rutiner och vanor.

Barnen ges möjlighet att komma med tankar och åsikter om verksamheten.

I mitten av höstterminen har dag-/fritidshemmet ett uppföljningsmöte kring skolstarten tillsammans med skolan där föreståndaren och skolans rektor diskuterar gemensamma frågor och pedagogiska utvecklingsmöjligheter.

16. BESKRIVNING AV RELIGIÖSA EVENEMANG OCH VERKSAMHET MED INSLAG AV RELIGIONSUTÖVNING

Landskapslag om barnomsorg och grundskola slår fast att verksamheten inom barnomsorgen är ickekonfessionell och barnets och vårdnadshavarnas livsåskådning ska beaktas och respekteras i planeringen av verksamheten. Vidare styrs verksamheten också av bestämmelserna om religions- och samvetsfrihet i Finlands grundlag (FFS 731/1999). Landskapsregeringen har tagit fram anvisningar (ÅLR 2021/3409) gällande högtider och religiösa evenemang i den allmänna verksamheten inom barnomsorg och grundskola vars syfte är trygga att de kulturella grundrättigheterna och de grundrättigheter som gäller religionsfrihet förverkligas inom barnomsorgen och



Lumparlands kommun

grundskolan, att främja tolerans och pluralism samt att säkerställa att undervisningen är religiöst och konfessionellt obunden.

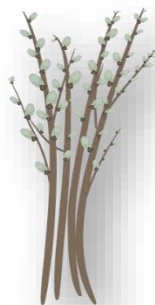
Kommunen kan besluta om religiösa evenemang ska ingå i barnomsorgens och grundskolans verksamhet eller om det inte ska göra det. Religiösa evenemang (t.ex. gudstjänster och religiösa morgonsamlingar) är religionsutövning. Om kommunen väljer att religiösa evenemang ska ingå i verksamheterna ska de beskrivas i arbetsplanen. Vid religiösa evenemang och förrättningar ska man ordna alternativ och meningsfull sysselsättning. Den alternativa verksamheten ska med undantag för det religiösa innehållet till sin natur och sina mål vara så lika som möjligt det evenemang i vars ställe verksamheten ordnas. I barnomsorgen ska man också se till att deltagandet eller icke-deltagandet i de religiösa evenemangen inte leder till att barnet stämplas eller till andra menliga följder för barnet. Det väsentliga är att vårdnadshavaren har en faktisk och genuin möjlighet att välja om barnet ska delta i evenemang och förrättningar som innehåller religiösa inslag. Religiösa evenemang och förrättningar ska ordnas separat från den övriga verksamheten. Enheten ska se till att friheten att inte delta i religionsutövning också uppnås i praktiken, till exempel så att de alternativa evenemangen ordnas på en fysiskt annan plats. I synnerhet när man överväger att ordna religiösa evenemang och alternativ verksamhet inom enheten ska man i det praktiska genomförandet försäkra sig om att likabehandlingen av barnen inte äventyras och att inga barn stämplas. Daghemmet ansvarar för barnens säkerhet i alla situationer.

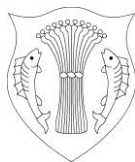
Fritidshemmet deltar inte i några religiösa arrangemang.
--

Arbetsplan

Daghemmet Videungen

HT 2023-VT 2024





INNEHÅLLSFÖRTECKNING

1. Inledning.....	3
2. Barnomsorgens uppdrag och värdegrund.....	3
2.1. Målsättningar för verksamhetsåret.....	4
3. Enhetens kontaktuppgifter och uppgifter om tjänster.....	5
3.1. Barnantal och avdelningar.....	5
3.2. Ledning och personal.....	5
3.3. Verksamhetsårets kalendarium och hålltider.....	6
4. Jämlikhet och jämställdhet.....	7
5. Hållbar utveckling.....	8
6. Arbetet med barns delaktighet och inflytande.....	8
7. Välbefinnande.....	9
7.1. Leken.....	10
8. Arbetssätt och lärmiljöer.....	10
8.1. Mångsidiga arbetssätt.....	11
8.2. Lärmiljö.....	12
8.3. Språkutvecklande arbetssätt.....	12
8.4. Pedagogisk dokumentation och planering.....	13
8.5. Digitala arbetssätt och digital kompetens.....	14
9. Omsorg, kost och vila.....	15
9.1. Omsorg.....	15
9.2. Kost.....	15
9.3. Vila.....	16
10. Arbetet med förverkligande av lärområdena inom barnomsorgen.....	16
11. Förundervisningen.....	17
12. Stöd för utveckling och lärande.....	19
12.1. Allmänpedagogiskt stöd.....	20
12.2. Specialbarnomsorg.....	20
13. Samarbete med vårdnadshavare.....	22
14. Rutiner för övergångar inom barnomsorgen.....	23



Lumparlands kommun

15. Arbetet med utvärdering av verksamheten24
16. Beskrivning av religiösa evenemang och verksamhet med inslag av religionsutövning
25



Antagen av kommunstyrelsen genom § xx/20.9.2023.

1. INLEDNING

I enlighet 2 § del II i LL (2020:32) om barnomsorg och grundskola varje gruppfamiljedaghem, daghem och fritidshem upp en arbetsplan som beskriver hur verksamheten ska genomföras. I arbetsplanen ska beskrivas hur verksamheten genomför barnomsorgens målsättning och enhetens ska precisera och tydliggöra de metoder enheten använder för att uppfylla målsättningar och riktlinjer som slagits fast i lagen och läroplanen. Daghemsföreståndaren ansvarar över att arbetsplanen sammanställs i samråd med personalen. Vårdnadshavarna ska informeras om innehållet i arbetsplanen. Arbetsplanen ska godkännas av kommunen.

Arbetsplanen ska fungera som ett komplement till läroplanen för att tydliggöra och konkretisera hur enheten arbetar och vilka rutiner som finns gällande de övergripande områdena. Arbetsplanen är ett sätt för enheten att förtydliga det arbetet som görs utåt gentemot dem som kanske inte tar/tagit del av läroplanen för barnomsorgen. Med tanke på detta är mallen för arbetsplan utarbetad med utdrag ur läroplanen vid varje kapitel.

2. BARNOMSORGENS UPPDRAG OCH VÄRDEGRUND

Barnomsorgen bygger på uppfattningen om barndomens egenvärde. Varje barn är unikt och värdefullt precis så som det är. Alla barn har rätt att bli hörda, sedda, tagna i beaktande och förstådda som individer och som medlemmar i sin grupp. Barnets bästa ska komma i första hand, att barnet har rätt att må bra, få omvårdnad och skydd, att barnets åsikter ska beaktas samt att barnet ska behandlas likvärdigt och att barnet inte får diskrimineras. Verksamheten ska vara inkluderande och ordnas i samarbete med vårdnadshavarna. Varje barn har rätt till lärande som kännetecknas av uppmuntrande respons och öppet bemötande. God omsorg är grunden för barnets välmående och lärande och är en viktig del i den dagliga verksamheten. Barnet ska bemötas utifrån sin egen identitet, sina egna förutsättningar, erfarenheter, upplevelser och tankar.

Det ligger i varje personals uppdrag att aktivt arbeta för att den gemensamma värdegrunden i verksamheten förverkligas. Alla som arbetar i verksamheten behöver reflektera över sin egen del som påverkare och ta till sig den värdegrund som formuleras i läroplanen för barnomsorgen på Åland.



Arbetet med värdegrunden handlar om att utveckla ett förhållningssätt som bygger på grundläggande demokratiska värderingar. Det handlar om att tillvarata barnens rättigheter och utveckla deras demokratiska kompetens.

På Videungen vill vi jobba för en trygg och stimulerande miljö där man respekterar allas lika värde. I en trygg, tillåtande och reflekterande miljö kan barnen utvecklas mångsidigt och bli delaktiga och trygga barn. Genom att se varje individ, ha tilltro till dess behov, förmåga och vilja, utvecklas barnens självständighet och ansvarstagande.

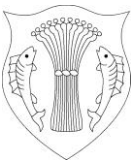
På Videungen finns plats för glädje och skratt, att ha roligt tillsammans skapar goda relationer. Därför har leken en central plats i allt vi gör.

Värdegrundsarbetet diskuteras återkommande på personalens mötes- och planeringsdagar. Vi reflekterar, dokumenterar och följer upp att vår värdegrund förverkligas i det dagliga arbetet.

På höstens vårdnadshavarmöte tar vi upp daghemmets värdegrund till diskussion. Vårdnadshavarna ges möjlighet att komma med tankar och idéer kring verksamheten och värdegrunden.

2.1. Målsättningar för verksamhetsåret

Alla enheter ska inför varje nytt verksamhetsår planera vilka delområden i läroplanen man väljer att fokusera på under året. Vad man väljer att formulera som specifika målsättningar ska synas i enhetens hela verksamhet under läsåret. Enhetens specifika målsättningar kan handla om att fokusera på områden som konstaterats vara utmanande i enhetens interna utvärdering (t.ex. att utveckla det språkutvecklande arbetssättet för att främja barnens språkutveckling) eller teman som formulerats av landskapsregeringen som ska genomsyra (Åland 100, fokusområden inom implementeringen av läroplanen) verksamheten.



Vårt mål är att få barnen delaktiga i beslut som gäller dem själva eller hela gruppen. Vi stöder barnens delaktighet vid återkommande, dagliga stunder såsom samlingar och andra rutinsituationer. Alla barn ska få känna sig sedda och hörda i en respektfull och positiv atmosfär, där såväl barn som personal inväntar sin taltur.

Under året kommer vi att arbeta medvetet språkutvecklande med samtliga barn, i små grupper, helgrupp samt individuellt. Vårt mål är att skapa dagliga tillfällen till stimulerande språkliga aktiviteter såsom sagostunder, språklek och samtal.

Vi kommer även att jobba med medveten motorisk träning (MMT) eftersom en god motorisk utveckling hos barnet ger en god grund och förutsättning för fortsatt lärande i grundskolan. Regelbunden träning av de grundläggande motoriska övningarna medför att hjärnan och hjärnsystemet får möjlighet att mogna och utvecklas.

Språk, motorik, känslor och sinnen utvecklas periodvis men är helt beroende av varandra. För att utveckla sitt språk behöver hela barnet stimulans.

3. ENHETENS KONTAKTUPPGIFTER OCH UPPGIFTER OM TJÄNSTER

3.1. Barnantal och avdelningar

Daghemmet Videungen, för barn i åldern 1–8.

Tel.nr: +358 18 359045, +358 457 3838537

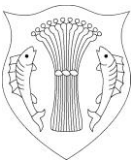
3.2. Ledning och personal

Daghemsföreståndare, tel.nr: +358 18 359044

Barnomsorgsledare, tel.nr: +358 18 349445

Speciallärare i barnomsorg, tel.nr: +358 457 3425053

Utbildningschef SÅUD, tel.nr: +358 18 328717



3.3. Verksamhetsårets kalendarium och hålltider

Verksamheten pågår hela året, 1.8–31.7, och utgår från barnens intressen och behov.

Vårdnadshavarmöte hålls under höstterminen (september) och vårdnadshavarsamtal erbjuds för det enskilda barnet minst en gång per år.

Planeringsdagar för personalen hålls två gånger per termin (augusti, oktober/februari och maj).

Vårfest för barn och vårdnadshavare hålls i maj.

Dagsrutiner:

7.15-8.00 Morgonmål serveras

9.00 Utelek/ Aktivitet / Samling

10.45 Lunch

11.45 Lugn stund/sagoläsning

12.30 Fri lek

14.00 Mellanmål

14.30 Sagostund



4. JÄMLIKHET OCH JÄMSTÄLLDHET

Inom barnomsorgen ska personalen aktivt arbeta för att möjliggöra delaktighet för alla på lika villkor och alla barn ska ha en möjlighet att fritt uttrycka sina åsikter i alla frågor som gäller dem. Barnomsorgen ska främja förståelse för andra människor och stödja utvecklingen av empatisk förmåga. Barnet ska ges möjligheter att utveckla sina färdigheter och göra sina val oberoende av förväntningar baserade till exempel på kön, ursprung, kulturell bakgrund eller andra orsaker som gäller barnet som person. Personalen ska skapa en atmosfär som värderar mångfald och förhålla sig professionellt, öppet och respektfullt också till mångfalden av familjer och familjers olika språk, kulturer, åskådningar och religioner, traditioner samt syn på fostran. Detta ger också goda förutsättningar för ett bra samarbete kring barnets vårdnadshavare.

Som personal ser vi varje barn som en enskild individ oberoende av kön, ursprung och kulturell bakgrund eller andra orsaker som gäller barnet som person.

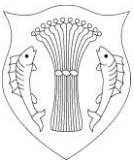
Personalen i verksamheten är förebilder, vi behöver granska oss själva och uppmärksamma varandra på hur vi använder språk och gester i arbetet med barnen.

Miljön och materialet ska vara tillgängligt för alla och barnen erbjuds varierande aktiviteter och valmöjligheter.

Vi vuxna är närvarande och aktiva i leken för att kunna inkludera, inspirera och utmana alla barn.

I arbetet med att stärka det sociala samspelet och empatin hos barnen använder vi bl.a. Kompisböckerna som tar upp situationer som kan uppstå på daghemmet eller hemma och som handlar om att vara en bra kompis. Ett annat material som används för att stärka barnens relationer i gruppen är programmen om Djuren på Djuris (URplay).

Planen är att inom Lemlands-Lumparlands barnomsorg diskutera jämställdhetsplanen under hösten 2023 och likabehandlingsplanen under våren 2024 för att efter det ta fram daghemmets egna planer.



5. HÅLLBAR UTVECKLING

Barnomsorgen ska bidra till att bygga upp barnets positiva framtidstro och fästa uppmärksamhet vid vikten av en hållbar livsstil. Hållbarhet ska utifrån barnets utvecklingsnivå genomsyra hela barnomsorgens verksamhet. Barnet ska ges möjlighet att utveckla kunskaper om hur olika val som människor gör bidrar till eller hindrar en hållbar utveckling så att personalen vägleder barnet att tillägna sig hälsosamma och hållbara levnadsvanor.

Vi arbetar med att skapa förståelse för samband i naturen och naturens olika kretslopp samt för hur människor, natur och samhälle påverkar varandra. Vi gör barnen medvetna om resursanvändningen vid de dagliga rutinerna och skapar förståelse för hur våra olika val kan bidra till en hållbar utveckling. Mycket av det material som används i verksamheten är återbruk.

Genom att vistas i och värna om skog och närmiljö upptäcker barnen mångfalden och rikedomen i vår natur, de får ta ansvar och känna att de har möjlighet att påverka.

6. ARBETET MED BARNES DELAKTIGHET OCH INFLYTANDE

Varje barn har rätt till delaktighet och inflytande och barnet i barnomsorgen ska ges möjlighet att påverka verksamhetsinnehållet utifrån sin mognadsgrad. Barnet ska få lära sig om sina rättigheter och ska ha en möjlighet att uttrycka sina åsikter i alla frågor som gäller dem. Barnets åsikter ska beaktas i förhållande till barnets ålder och mognad. De demokratiska principerna att kunna påverka, ta ansvar och vara delaktig ska gälla alla. Verksamheten inom barnomsorgen ska lägga grunden för förståelse av demokratibegreppet och förbereda barnet för delaktighet och ansvar och för de rättigheter och skyldigheter som gäller i ett demokratiskt samhälle. Detta förutsätter att man medvetet utvecklar arbetssätt och strukturer som främjar delaktighet.



Vi arbetar regelbundet med att få barnen delaktiga i beslut som gäller dem själva eller hela gruppen. Vi stöder barnens delaktighet vid återkommande, dagliga stunder såsom samlingar och andra rutinsituationer. Alla barn ska få känna sig sedda och hörda i en respektfull och positiv atmosfär, där såväl barn som personal inväntar sin taltur.

I början av höst och vårterminen intervjuas barnen om hur de trivs på daghemmet och vad de har för önskemål kring verksamheten.

Vi håller månadsvisa barnrådsmöten där vi med hjälp av Rådde rådjur fångar upp barnens tankar och intressen med målsättningen att planera kommande verksamhet tillsammans med barnen.

De yngsta barnens intressen fångar vi upp genom att observera leken och de val de gör.

Barnen får i vardagen välja sånger och gemensamma lekar och aktiviteter, samt komma med förslag på mellanmål.

Daghemmets inom- och utomhusmiljö samt lekmaterial förändras utifrån barnens intresse och önskemål för att inspirera och vidareutveckla leken.

7. VÄLBEFINNANDE

I all barnomsorg ska barnets behov av lek, trygga människorelationer samt positiva erfarenheter som stärker självkänslan tillgodoses. Verksamheten i barnomsorgen ska fokusera på att stärka det positiva, ta tillvara barnets styrkor och skapa meningsfullhet genom glädje i lärandet. På detta sätt stöds och utvecklas den psykiska hälsan och välbefinnandet hos både barn och vuxna i verksamheten. Att i verksamheten skapa strukturer som uppmuntrar till mod, mångfald och nytänkande skapar barn och vuxna som är trygga i sig själva och mår bra.

Barnomsorgens ska fokusera på att mångsidigt stärka psykologiskt välbefinnande och resiliens hos både barn och personal. Att stärka resiliens sker bland annat genom ett systematiskt arbete med att stärka relationskompetens och de socioemotionella färdigheterna. Barnet ska ges möjligheter till att utveckla sin medkänsla med andra och sin självmedkänsla. Ledord inom verksamheten är vänlighet och omtanke mot sig själv och andra, att skapa positiva relationer och skapa engagemang. Ett lösningsfokuserat förhållningssätt där personalen fokuserar på tidigare framgångar och det som fungerar, barnets styrkor, lösningar i samarbete med barnet och vårdnadshavarna samt de dolda resurser barnet har ger förutsättningar till att skapa trygga vuxna och barn.



Vi strävar till en trygg anknytning genom att varje dag aktivt bekräfta varje barn på ett positivt och vänligt sätt.

Vi arbetar för att barnen ska kunna förstå och hantera sina tankar, känslor och handlingar. Detta gör vi genom lek, samtal, utbildningsprogram, böcker och känslbilder.

Vi tar tag i problem och konflikter när de uppstår; dessa samtal bidrar till att utveckla den kommunikativa och empatiska förmågan och kan ses som goda lärtillfällen. Vi använder oss av materialet "Se det goda" och hjälper barnen att hitta sina styrkor och att sätta ord på dem.

En för hela distriktet (SÅUD) gemensam plan för välbefinnande inom barnomsorgen tas fram under hösten.

7.1. Leken

Leken har ett egenvärde inom barnomsorgen och goda lekmöjligheter är en del av barnomsorgens målsättning. Lekens betydelse för barnets välbefinnande, utveckling och lärande ska beaktas i all planering av verksamheten. Leken har fysisk, psykologisk, pedagogisk och social betydelse för barnets utveckling. Personalens rutiner och uppsikt är avgörande för att skapa utomhusområden och lekmiljöer där barnet känner sig tryggt.

Leken genomsyrar allt det vi gör på daghemmet. På förmiddagarna avsätts mycket tid för utelek, mestadels fri lek, men utevistelsen innehåller även ledd gemensam lek. Det finns utrymme för vila och fri lek inomhus i små grupper.

På höstterminen introducerar vi lekar och spel för barnen så att alla barn lär sig lekarna och reglerna, därigenom blir de trygga också med att leka och spela självständigt.

Personalen är närvarande i barnens lek och har då möjlighet att observera och reflektera över barnens lek och samspel. Vår roll är att skapa förutsättningar, motivera, inspirera, initiera, inkludera och utmana för lek och lärande utifrån barnens intresse och behov såväl inom- som utomhus.

8. ARBETSSÄTT OCH LÄRMILJÖER

Läroplanen har utarbetats utifrån en pedagogisk grundsyn där barnet har en aktiv roll. I barnomsorgen ska finnas sådana lärmiljöer där barnet ges möjlighet att själva göra aktiva val och barnets egna idéer kan tas tillvara. Personalen ska använda sig av varierande metoder och arbetssätt för att stöda barnets personliga växande, utveckling och lärande. Verksamheten fokuserar på att stärka det positiva, ta tillvara barnens styrkor och skapa meningsfullhet genom glädje i lärandet. Pedagogisk dokumentation



och planering hör ihop med ett utforskande arbetssätt som bygger på ett gemensamt experimenterande och undersökande som inkluderar både barn och personal. Ett språkutvecklande arbetssätt gynnar alla barn och deras språkutveckling, trots att det är särskilt viktigt för ett barn med utmaningar inom språkområdet eller de barnen med annat modersmål än svenska.

8.1. Mångsidiga arbetssätt

Ett barn lär med alla sinnen och därför är det viktigt att lärandet i barnomsorgen sker genom att barnet ges möjlighet att bearbeta på flera olika sätt, att lärandet bygger på dialog och relationer, liksom att barnet är medskapare i de verksamheter och miljöer som de tillhör. Verksamheterna bör därför präglas av variation och bidra till barnets möjligheter att skapa kunskap på många, olika sätt. Några viktiga strategier för verksamhetens arbetssätt är, förutom variation, betydelsen av lärandesituationen, att utmana och stötta barnet i sitt lärande och att vidareutveckla sitt eget kunnande inom en mångfald av områden med syfte att stödja barnets idéer och utveckling. Pedagogiska arbetssätt såsom upplevelsepedagogik, autentiska lärmiljöer kombinerat med möjlighet till fysisk aktivitet och interaktion skapar positiva upplevelser av lärande och motiverar barnet.

Mångsidiga arbetssätt förutsätter mångsidiga lärmiljöer som beaktar barns behov av att röra på sig. Fysisk aktivitet inom barnomsorgen handlar oftast om fysiskt aktiva lekar. Fysisk aktivitet spelar en viktig roll i barnets utveckling och har kopplingar till barnets fysiska tillväxt, utveckling och lärande. Barnomsorgen spelar en viktig roll i främjandet av varje barns rätt till en hälsosam utveckling och det behöver därför finnas gott om tillfällen för fysisk aktivitet inom barnomsorgen.

Besök i närmiljö, skog och natur är återkommande inslag i verksamheten. Gemensamma upplevelser i naturen ger rikliga tillfällen till ett varierande arbetssätt där kropp, sinnen och fysisk aktivitet har en central roll. Under hela året jobbar vi med medveten motorisk träning (MMT) då stor vikt läggs vid de grundläggande motoriska rörelserna. Vi har i stor utsträckning möjlighet att utnyttja skolans gymnastiksal för rörelse och MMT.

Vi uppmuntrar till fritt skapande men handleder vid behov och introducerar nya tekniker och material.

Sång, musik och rytm- och rörelselek inomhus och utomhus är stående inslag i verksamheten.

De planerade aktiviteterna på daghemmet ska ge barnen upplevelser och möjlighet till att utforska, prova på och reflektera kring.



8.2. Lärmiljö

I begreppet lärmiljö innefattas lokaler, platser, gemenskaper och personer, metoder, redskap och tillbehör som stödjer barnens utveckling, lärande och kommunikation. Lärmiljöerna ska utvecklas så att de mål som fastställs för barnomsorgen kan uppnås och så att de stödjer barnens sunda självkänsla och utvecklingen av sociala färdigheter och förmågan att lära sig. Barnets tankar, idéer, egna erfarenheter, kunskaper, intresse, förslag och individuella behov ska beaktas, tas tillvara och synliggöras i lärmiljöerna. Barnet ska ha möjlighet att utforska världen med alla sina sinnen och med hela kroppen. Lärmiljöerna ska erbjuda barnet olika möjligheter till meningsfull sysselsättning, mångsidiga och fysiska aktiviteter, lekar och spel, men också till vila samt lugn och ro.

De vuxna i lärmiljön är viktiga för att ta tillvara möjligheter för lärande utifrån barnets intresse. Barnet får möjligheter att utforska, upptäcka och erfara världen omkring sig genom kompetent personal som kan urskilja, bekräfta och utmana barnets lärandeprocess. Personalens goda relation till barnet är också centralt för att skapa en bra lärmiljö.

Lärmiljöerna byggs utifrån barnens intresse, nyfikenhet och aktuellt tema. Dessa ska vara föränderliga, inspirerande och inbjuda till lek och lärande. Barnen och de vuxna utforskar tillsammans.

Leksaker, spel och pussel byts ut regelbundet för att ge variation och ny inspiration.

Vi kommer under hösten att införa stationsarbete i verksamheten. Barnen erbjuds olika aktiviteter vid stationer där de i en liten grupp ges möjlighet att lära känna varandra, samarbeta, leka och lära.

8.3. Språkutvecklande arbetssätt

Småbarnsåren är avgörande för språkutvecklingen och därför är ett språkutvecklande arbetssätt en av grundstenarna i barnomsorgens verksamhet. Genom att fokusera på barnets språkutveckling kan barnomsorgen bidra till att stärka deras självförtroende, trygghet, inkludering och flerspråkighet, såväl som litteracitet och kreativitet. Att stimulera barnets språkliga medvetenhet och språkutveckling är två viktiga delar i det språkutvecklande arbetssättet i barnomsorgen. Tidiga insatser på att utveckla barnets språkliga medvetenhet genom fonologiska övningar som genomförs på ett systematiskt, strukturerat och kontinuerligt sätt ger en god grund för barnets fortsatta utveckling mot litteracitet.

Barnens process mot att bli läsande individer påbörjas i högläsningen. Barn kan redan från tidig ålder förstå att tecknen och bilderna på pappret berättar något som sedan kan läsas upp eller berättas om och om igen. I barnomsorgen ska barnet möta en stimulerande läsmiljö. För att skapa en sådan behövs miljö, där barnet läses för och det finns tid för läsning, där barnet ser att vuxna läser och där de uppmuntras att interagera med text som finns i de miljöer där barnet vistas. För en god språkutveckling hos barnet



Lumparlands kommun

behövs en gemensam förståelse med hemmet för hur man som förebild påverkar barns utveckling till läsare. Här är också vårdnadshavarna och andra vuxna runt barnet en viktig resurs som läsande förebilder eftersom barn som ser vuxna och äldre barn läsa eller använda texter på olika utvecklar en uppskattning för använda tryckt material och kan komma att använda tryckt material själv i större utsträckning.

Vi läser dagligen och har boksamtal kring innehållet, bilder och ords betydelse.

Munmotoriken stärks genom olika sagolekar för att barnen ska få ett tydligt tal.

Språket stimuleras och nya begrepp lärs in genom att personalen aktivt benämner allt skeende i daghemmets alla rutiner och aktiviteter.

Den språkliga medvetenheten tränas genom: -lyssnandelek, -rim, -ramsor, -stavelser, diskussion om ord och meningar, -genom att lyssna efter och dela upp ord i fonem.

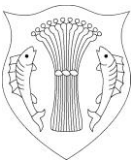
På biblioteket får barnen bekanta sig med utbudet och låna böcker som fångar deras intresse. De får också höra en annan vuxen läsa sagor och berättelser. Vi bjuder också in skolbarn att läsa för barnen, de äldre barnen blir på så vis goda läsande förebilder.

Bildstöd används vid aktiviteter och för rutiner för att skapa en tydlig och förutsägbar verksamhet.

8.4. Pedagogisk dokumentation och planering

Pedagogisk dokumentation är ett arbetsätt för att planera, genomföra, utvärdera och utveckla barnomsorgens verksamhet. Den information och förståelse som dokumentationen bidrar till ska användas till exempel för att arbetsätten, lärmiljöerna, verksamhetens mål, metoderna och innehållet kontinuerligt ska kunna anpassas enligt barnens intressen och behov.

För att kunna följa varje barns utveckling och lärande behöver det finnas dokumentation för alla barn i daghemsverksamhet inom barnomsorgen och dokumentationen behöver analyseras utifrån vilka möjligheter det enskilda barnet får för att kunna utvecklas och lära. När dokumentationen sker kontinuerligt och systematiskt är det möjligt att följa och analysera hur verksamheten stimulerar och utmanar barnet i deras utveckling och lärande. Det är först när varje barns möjligheter till utveckling synliggörs som det går att utvärdera hur man i verksamheten arbetar mot målen i läroplanen. Barnet själv ska kunna gå tillbaka och se över sin lärandeprocess, hen behöver själva få se att hen lärt sig och utvecklats.



Personalen kommer under hösten att fortsätta sitt deltagande i fortbildningen Läropussel där bl a pedagogisk planering och dokumentation ingår. Fortbildningen stöder oss som team att implementera den nya läroplanen.”

Vi startar höstterminen med att intervjua barnen kring deras tankar och önskemål om daghemsvistelsen. Vi observerar och dokumenterar dagliga iakttagelser för att kunna reflektera kring barnens och personalgruppens utveckling. Dokumentationen består av anteckningar, fotografier och filmsekvenser.

Barnen har en egen pärm där vi och de själva samlar material som åskådliggör deras lärandeprocess.

En lärlogg för barnets utveckling och lärandeprocesser finns digitalt för varje barn på daghemmet. Under höstterminen tas kommunikationsplattformen Wilma i bruk. att ge ut anvisningar för hur lärloggen ska användas.

8.5. Digitala arbetssätt och digital kompetens

Betydelsen av digitala färdigheter i samhället ökar och personalen inom barnomsorgen behöver förhålla sig till detta. En av barnomsorgens uppgifter är att främja jämlikheten i utbildningen och det är därför viktigt att varje barn får tillräckliga digitala färdigheter för framtiden. Digitala färdigheter är också i sig ett betydande verktyg för lärande. För att möjliggör kvalitativ inläring i digitala miljöer behövs utöver digitala verktyg och behövs också digitalpedagogiskt kunniga lärare i kombination med högklassiga digitala tjänster. Vilka digitala färdigheter som behövs, den digitala kompetensen, förändras över tid i takt med att samhället, tekniken och olika digitala tjänster förändras. Det varierar också med barnets ålder. Digitala arbetssätt och digitala verktyg ska användas på ett medvetet sätt som gynnas barns lärande.

Vi arbetar för att få ökade resurser för att främja den digitala kompetensen hos såväl barn som vuxna, både vad det gäller utrustning och fortbildning. Vi planerar bl.a. att införskaffa programmeringsmaterial för att barnen på ett lekfullt sätt ska få prova på programmering som en del av sitt digitala lärande.

Vi använder de digitala verktygen för att söka information eller dokumentera och reflektera med barnen.

I nuläget används appar på läsplatta för att bl a träna språkliga och matematiska begrepp. Bilderbokstjänsten Polyglutt används för att arbeta med språkutveckling och litteratur.



9. OMSORG, KOST OCH VILA

Barnomsorgen ska främja allsidig fysisk, emotionell, social och kognitiv utveckling. Förutom den pedagogiska verksamheten är det därför också viktigt att se till barnets behov av tid för återhämtning och vila, trygga relationer, att stärka barnets möjligheter till att tillägna sig en positiv hållbar inställning till mat och goda matvanor.

9.1. Omsorg

Verksamheten i barnomsorgen ska utgå från en helhetssyn på barn och barnens behov, där omsorg, utveckling och lärande bildar en helhet. Omsorg innebär att tillgodose barnets fysiska grundbehov, men också den emotionella omsorgen om barnet. Vardagsrutiner som innefattar barnets grundbehov och andra dagligen återkommande situationer, till exempel måltider, att klä på och av sig, vila och att sköta sin hygien, är en viktig del av barnets dag. För den emotionella omsorgen och för barnets utveckling är samspelet mellan barn och personal viktigt. Ömsesidiga och respektfulla relationer och närhet utgör grunden för god omsorg. Barn mår bra av att knyta kontakter med andra människor och har ett behov av både trygga vuxna relationer och relationer med jämnåriga.

Verksamheten har en tydlig och begriplig struktur där varje barn ska få känna sig sedd och hörd. Barnen ges tid och uppmuntran att vid de olika rutinsituationerna pröva själva för att på det viset få känna sig kompetenta och självständiga. Genom att sätt ord på det vi gör stärks språkutvecklingen och vardagen blir begriplig för barnet. Som personal ska vi vara närvarande förebilder och vägvisare. Vi betonar vikten av hjälpsamhet gentemot varandra i vardagen och fokuserar på allas möjligheter och styrkor.

Vid inskolningen av nya barn på daghemmet jobbar vi för att barnet ska få en trygg anknytning till en personal. Det gagnar alla barn och i synnerhet de barn som har svårt med förändringar och utmaningar i daghemsvistelsen.

9.2. Kost

Barn i barnomsorgen ska erbjudas en hälsosam och lämplig kost som fyller barnets näringsbehov. Närproducerade råvaror används i så stor utsträckning som möjligt och matsvinn undviks. Hälsosamma och allsidiga huvudmål och mellanmål av hög kvalitet främjar barnens välbefinnande och hälsa. Maten ska erbjudas tillräckligt ofta under dagen. Maten som barnet behöver påverkas både av barnets individuella behov och längden på barnets närvaro under dagen i barnomsorgsverksamheten. De gemensamma måltiderna fungerar som en social och pedagogisk situation för barngruppen där barnen bland annat lär sig gott bordsskick och att ta hänsyn till varandra.



Måltiderna är för oss en social och pedagogisk situation där barnen får lära sig gott bordsskick och att ta hänsyn till varandra. Barnen får lägga upp mat själva och dukar också av när de ätit klart. De får öva sig att vänta på sin tur och att be om mat och skicka vidare till sina bordskamrater. I samtalet kring matbordet finns, förutom att diskutera goda kostvanor och betydelsen av att minska matsvinnet, rikliga tillfällen att öva språkliga och matematiska begrepp. Barnen är delaktiga och ges möjlighet att påverka sitt eget ätande med oss vuxna som modeller och vägledare. Måltiderna är en trevlig del av dagen där personal och barn i lugn och ro hinner samtala med varandra

9.3. Vila

Barn har rätt till lek, vila och fritid. Balansen mellan aktiviteter och vila återhämtning är viktigt inom barnomsorgens verksamhet. Det är också viktigt att tänka på att många barn, också lite äldre barn, kan bli trötta och uppleva en ökad stress under eftermiddagarna, vilket man behöver beakta då dagens planeras för balans mellan aktivitet och vila. Vilan i barnomsorgens verksamhet behöver därför utgå från det enskilda barnets behov, som kan komma att variera. Under vilan behöver särskilt beaktas barnets integritet och personalens lyhördhet inför barnets signaler och behov är viktigt

Vi diskuterar kring goda levnadsvanor och balansen mellan aktivitet och vila och betonar vikten av att få en stunds vila och återhämtning varje dag på daghemmet.

De yngsta barnen vilar i eget utrymme efter lunchen tillsammans med en närvarande personal. Under vilan lyssnar barnen på saga eller avslappnande musik. Vissa barn behöver en längre stunds vila medan andra stiger upp efter en kortare tid.

Även fem- och sexåringarna vilar till sagoberättande en kort stund.

10. ARBETET MED FÖRVERKLIGANDE AV LÄROMRÅDENA INOM BARNOMSORGEN

För att planera en kvalitativ barnomsorg och för att stöda barnets utveckling och lärande är det viktigt att det råder balans mellan social, emotionell, fysisk och kognitiv utveckling. Därför är det viktigt att i planeringen av verksamheten beakta och känna till betydelsen av lek, kontakt med naturen, musik, konst och fysisk aktivitet. Det är också centralt att man i verksamheten främjar barnets deltagande, initiativ, och självständighet, att problemlösning och kreativitet får ta plats och att uppmuntra sådant lärande som omfattar resonemang, undersökning och samarbete. Utifrån detta ska lärarna i barnomsorg tillsammans med barnet planera och genomföra en mångsidig och helhetsskapande pedagogisk verksamhet med utgångspunkt i fem lärområden.



Lumparlands kommun

Dessa fem lärområden är likvärdiga och barnet har rätt att få mångsidiga upplevelser inom de olika lärområdena. Personalen ska se till att den pedagogiska verksamheten, som planeras av lärare i barnomsorg, men förverkligas av hela arbetslaget tillsammans, främjar utvecklingen och lärandet hos barn i olika åldrar.

Lärområden inom barnomsorgen:

- Språk och kommunikation
- Skapande, kultur och estetiska uttrycksformer
- Mångfald, gemenskap och samhälle
- Matematiskt tänkande, hållbarhet och utforskande
- Kropp, hälsa och utveckling

Det är viktigt att alla barn har möjlighet att lära sig och få arbeta i egen takt och utveckla sina färdigheter i mångsidiga lärmiljöer i växelverkan med andra barn, läraren och den övriga personalen. Syftet med lärområdena är att erbjuda barnet nya och inspirerande lärandeupplevelser och möjligheter att arbeta med uppgifter som innehåller lämpliga utmaningar i lärandet. Barnets olika behov av stöd ska beaktas i verksamheten och barnet ska ges tillräckligt stöd genast när behov uppstår.

Barnens intressen, behov och förmågor tas tillvara då verksamheten planeras. De olika lärområdena är nära sammanflätade i allt vi gör på daghemmet. Barnen ska ges tid och möjlighet att självständigt eller tillsammans med andra utforska, uppleva och resonera kring stort och smått i deras värld.

Miljön utomhus och inomhus ska inbjuda till fantasifylld och kreativ lek och lärande för att väcka intresse och nyfikenhet hos barnen. Lärandet sker i nära samspel med personal och andra barn.

Vardagsrutinerna erbjuder stor möjlighet till lärande och språkutveckling då personalen verbaliserar det som sker samt uppmuntrar barnen att komma med egna tankar, idéer och problemlösningar.

11. FÖRUNDERVISNINGEN

Syftet med förundervisningen är att förbereda barnet för livet och fortsatt lärande och utbildning. Förundervisningen kan bedrivas ihop med övrig barnomsorgsverksamhet och/eller separat för de barn som ingår i förundervisningen. Under förundervisningsåret arbetar man utifrån samma lärområden som berör hela barnomsorgen, men med förstärkt fokus på skolförberedande centralt innehåll. Även om innehållet är skolförberedande ska det bearbetas med leken som utgångspunkt och



Lumparlands kommun

genom mångsidiga arbetssätt, med konkret och visuellt material och genom ett gemensamt utforskande.

Förundervisningen pågår under hela daghemsvistelsen men året innan skolstart fokuserar vi extra på skolförberedande innehåll. Förundervisningsbarnen jobbar, leker och lär både i sin egen grupp och tillsammans med övriga barn.

I förundervisningen läggs grunden för att barnen ska klara sig självständigt i skolan. Det är viktigt att barnen lär sig lyssna och ta instruktioner. Barnen behöver också lära sig sköta sin personliga hygien samt sina egna tillhörigheter.

Stor vikt läggs på att utveckla barnens sociala kompetens och empati. Vi använder bl.a. Kompisböckerna, som baseras på FN:s barnkonvention, för att öka barnens kunskap och förståelse för allas rättigheter. Genom böckerna får barnen en förståelse för vikten av tolerans och respekt för andra människor.

Den språkliga medvetenheten stärks genom strukturerat och kontinuerligt arbete enligt Bornholms modellen.

Barnens matematiska utveckling stöds genom att upptäcka och utforska fenomen i natur och miljö, genom att räkna, jämföra och konstruera med lekmaterial, genom problemlösning och begreppsinnläring i vardagssituationer.

I skapande verksamhet får barnen använda mångsidiga tekniker, redskap och material.

Motorisk medveten träning och rörelselek inom- och utomhus tränar barnens koordination, balans och koncentration vilket ger bättre förutsättningar för fortsatt lärande.

Rutiner under förundervisningsåret:

Information om förundervisningen ges till vårdnadshavarna på höstens vårdnadshavarmöte.

Kartläggningen kring barnets lärande och utveckling inför skolstart är delad i flera etapper och består av både enskilda- och gruppuppgifter, samt observationer och diskussioner. Specialläraren i barnomsorg ansvarar för genomförandet av kartläggningen, men den utförs alltid i samarbete med lärare i barnomsorg. Kartläggningens olika delar ligger till grund för den fortsatta planeringen av verksamheten, både på grupp- och individnivå. Fokus ligger på vad som skett i utveckling och lärande *mellan* dessa tillfällen, inte på prestationen i sig själv vid det specifika tillfället. Varje delmoment efterföljs av genomgång av materialet tillsammans med lärare och speciallärare i barnomsorg.

På vårterminen året innan barnet börjar i förundervisning gör specialläraren en första observation med fokus på att förstå språk, lyssna till instruktioner, tolka bildinformation, samt koncentration, fokus och uthållighet (*Begreppsförståelse*). Denna del görs i smågrupper om ca 3-5 barn per grupp. I början av höstterminen under året för förundervisning gör specialläraren delmoment 2 (*KTI, Kontrollerad Tecknings Iakttagelse*) tillsammans med barnen. Här ligger fokus på att kartlägga barnets begreppsuppfattning, finmotorik, kroppsuppfattning, föreställningsförmåga, rumsuppfattning, antalsuppfattning, förmåga att ta emot instruktioner, att utföra uppgifter i grupp, samt arbetsminne. Momentet utförs i grupper om ca 5-8 barn per grupp. Vid behov kan ytterligare kartläggningar kring språkliga, matematiska, motoriska och sociala förmågor kartläggas. Samma moment som tidigare upprepas där det finns behov av uppföljning även under vårterminen innan skolstart. All kartläggning görs som ett komplement till det som redan dokumenterats i barnets lärlogg.

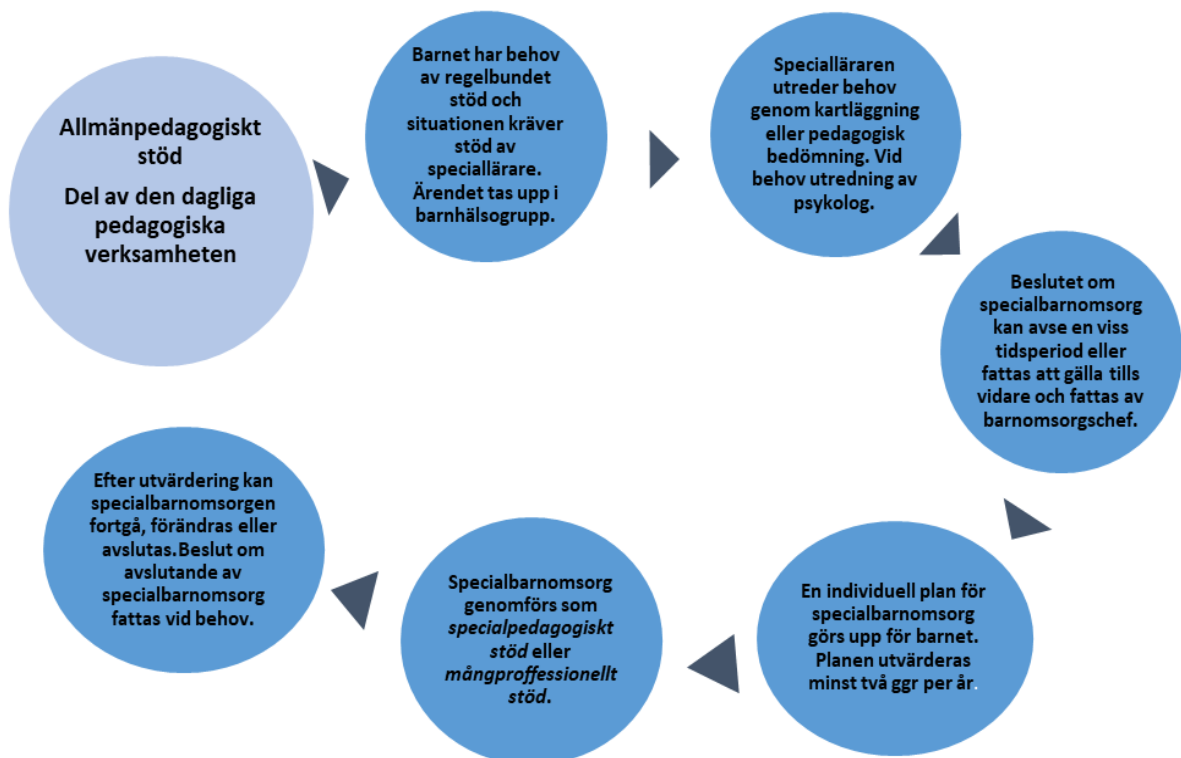


12. STÖD FÖR UTVECKLING OCH LÄRANDE

Varje barn inom barnomsorgen har enligt sitt behov rätt till stöd för sin utveckling och sitt lärande. Barnomsorgen ska bereda gynnsamma förutsättningar för barnets allsidiga utveckling genom att på olika sätt arbeta förebyggande och genom att erbjuda olika stödåtgärder. Särskild uppmärksamhet ska ägnas åt att tidigt identifiera hinder för utveckling och lärande och att sätta in stödfunktioner i förebyggande syfte. Genom tidigt och rätt riktat stöd kan man främja barnets utveckling, lärande och välbefinnande. Barnets behov av stöd, förverkligande av stöd och utvärdering av stöd sker i samråd med barnet och barnets vårdnadshavare.

För att kunna upptäcka stödbehovet ska barnets möjlighet till utveckling och lärande utvärderas kontinuerligt i den dagliga verksamheten. Barnets möjligheter till utveckling och lärande följs upp i samarbete med barnet och vårdnadshavarna och dokumenteras i loggen för barnets utveckling och lärandeprocess vid loggens uppföljning. Uppmärksamhet fästs vid att i ett tidigt skede känna igen möjliga hinder eller svårigheter för barnets växande och lärande. Det stöd som barnet får ska vara flexibelt, långsiktigt planerat och ska ändra enligt barnets behov. För att trygga barnets utveckling och lärande är det viktigt att stödet ges i rätt tid och på rätt nivå så länge som barnet har behov av stödet.

I bilden beskrivs arbetsgången för stöd för barnets utveckling och lärande:





12.1. Allmänpedagogiskt stöd

Det allmänpedagogiska stödet är en del av den dagliga pedagogiska verksamheten och riktar sig till alla barn som tillfälligt behöver stöd för sin allsidiga utveckling. Allmänpedagogiskt stöd innebär att alla barn ska få ett individanpassat bemötande inom ramen för det allmänpedagogiska arbetet. I verksamheten innebär detta exempelvis att:

- utgå från barnets intressen behov och styrkor
- beakta barns olika sätt att lära sig
- arbetssätten varierar
- smågruppers sammansättning varierar vid behov
- den pedagogiska miljön är ändamålsenlig
- verksamheten åskådliggörs med bilder
- samspelet mellan barn och vuxna är fungerande och att de dagliga rutinerna stödjer barnet.
- barnet får kortvarigt tillfälligt stöd av kurator

Varje barn bemöts utifrån sina förutsättningar och behov. Vi arbetar i små grupper för att bättre kunna individanpassa och stödja samt utmana i barnets utveckling. Vid behov används bildstöd för att tydliggöra verksamheten. Vi samtalar med vårdnadshavarna kring barnets vardag, behov och styrkor och bokar in ett vårdnadshavarsamtal om vi ytterligare behöver diskutera barnets behov av tillfälligt stöd.

I barnhälsogruppen kan ärenden som gäller barns behov av tillfälligt stöd diskuteras tillsammans med specialläraren.

12.2. Specialbarnomsorg

Specialbarnomsorg ges då barnets behov av stöd är regelbundet och då situationen kräver stöd av speciallärare i barnomsorgen. Specialbarnomsorg ska ges av kommunen i den omfattning som barnet har behov av det som specialpedagogiskt stöd eller mångprofessionellt stöd.

För varje barn inom barnomsorgen som beviljats specialpedagogiskt eller mångprofessionellt stöd ska de särskilda stödinsatserna utformas och sammanfattas i en individuell plan för stöd för utveckling och lärande, SUL, som dokumenteras i lärloggen för barnets utveckling och lärandeprocess



Lumparlands kommun

Specialpedagogiskt stöd kan innebära:

- speciallärare inom barnomsorg träffar barnet för systematisk handledning och träning
- speciallärare inom barnomsorg handleder personal och vårdnadshavare
- bildkommunikation på individnivå, individuell bildstruktur
- stödtecken används
- personaltäthet ökas
- assistent/resursperson kan bistå barnet stödtecken används
- personaltäthet ökas
- assistent/resursperson kan bistå barnet

Mångprofessionellt stöd kan innebära

- Barnet får stöd av talterapeut, logoped, ergoterapeut eller fysioterapeut
- Barnet får kontinuerligt, planerat stöd av psykolog och kuratorstjänster

Specialläraren i barnomsorg ansvarar för den specialpedagogiska verksamheten vid alla enheter inom barnomsorgen i Lemland och Lumparland.

Specialläraren besöker daghemmen regelbundet och deltar då i verksamheten genom att göra gruppobservationer, enskilda observationer, kartläggningar och utredningar inför beslut om specialpedagogiskt stöd och genom att vid behov delta i samundervisning med lärarna i barnomsorg. Specialläraren är med i varje daghems barnhårsgrupp och ansvarar där för de frågor som rör specialpedagogik.

Verksamheten på enheterna riktas i första hand till den pedagogiska personalen genom handledning och rådgivning gällande specialpedagogiska frågor. I fråga om enskilda träningsstunder för specifika barn gör specialläraren kartläggningar över behovet, samt planerar träningen och handleder lärarna i hur träningen ska skötas.

För barn som omfattas av specialpedagogiskt eller mångprofessionellt stöd fungerar specialläraren som "spindeln i nätet" och är bl.a. den som sammankallar till nätverksmöten och annat samarbete mellan de berörda kring barnet.

Alla barn som beviljats specialbarnomsorg har en individuell plan (Plan för stöd för utveckling och lärande/SUL) gällande hur verksamheten i barnomsorgen ska ordnas utifrån de individuella behoven. Specialläraren utformar och uppdaterar dessa planer i samarbete med andra berörda.

Arbetsgången kring specialpedagogiskt stöd:

1. Personal vid daghemmet, vårdnadshavare eller barnet själv uppmärksammar behov av utökad stöd och ber daghemsföreståndaren ta upp ärendet i barnhårsgruppen. Vårdnadshavarna informeras om ärendet.
2. Barnhårsgruppen diskuterar saken och fyller i kartläggningsblanketten som underlag till speciallärarens utredning av behovet.
3. Specialläraren i barnomsorg utreder behovet av utökad stöd genom observationer i grupp, diskussioner med personal, vårdnadshavare och barn, samt vid behov träffar barnet enskilt.
4. Utbildningschefen fattar beslut om specialbarnomsorg på basen av speciallärarens utredning av behovet.
5. Specialläraren i barnomsorg skriver en individuell plan (Plan för stöd för utveckling och lärande) för det utökade stödet där bakgrund, behov, mål och metoder tydliggörs.
6. Den individuella planen utvärderas två gånger per år tillsammans med barnhårsgruppen, vårdnadshavare och barnet.



13. SAMARBETE MED VÅRDNADSHAVARE

Barnomsorgen ska främja olika former av samarbete för att gynna barnets utveckling, lärande och delaktighet. Barnomsorgens verksamhet bedrivs i nära samverkan med hemmet och barnomsorgen ska skapa förtroendefulla relationer med vårdnadshavare som bär huvudansvaret för barnets fostran, lärande och utveckling. Vårdnadshavarens kännedom om det egna barnet ska, tillsammans med personalens yrkesmässiga kunskaper och erfarenheter, ligga till grund för en respektfylld dialog med fokus på barnets bästa. Barnomsorgen ansvarar över att skapa förutsättningar för samarbetet med vårdnadshavare bland annat genom en aktiv kontakt med hemmen. Familjers olika språkbakgrund behöver beaktas i kontakten så att kommunikationen kan ske smidigt. Olika behov av stöd i kommunikationen möts. Barnets och vårdnadshavarnas livsåskådning ska också beaktas i planeringen av barnomsorgsverksamheten.

För att kunna uppfylla sin fostrande uppgift måste vårdnadshavarna få information om hur deras barns lärande och utveckling fortskrider. Vårdnadshavarna ska informeras om centrala frågor som gäller verksamheten, till exempel läroplan, arbetsplan och olika evenemang. Genom att kontinuerligt bli informerade om barnets utveckling, mående och lärande kan vårdnadshavarna bättre stöda sina barn. Särskilt viktigt är samarbetet med vårdnadshavarna vid övergångar; till barnomsorg, mellan barnomsorgsenheter, vid övergång till grundskola samt vid planering och genomförande av stöd för lärande och utveckling. Barnets utveckling och lärandeprocesser ska sedan med hjälp av materialet i lärloggen följas upp minst en gång per år i samband med ett utvecklingssamtal tillsammans med vårdnadshavare.

Samarbetet med vårdnadshavare förutsätter också vårdnadshavares engagemang genom exempelvis att ta del av information från barnomsorgsenheten, delta i möten och i sin tur delge personalen viktig information, för att barnets tid i barnomsorgen blir så bra som möjligt.

Vi strävar efter ett ömsesidigt och förtroendefullt samarbete med hemmet. Kommunikationen sker i form av samtal vid barnets lämning och hämtning samt skriftligt genom månadsbrev per mejl.

Vi uppmantrar vårdnadshavarna att ta kontakt då frågor och funderingar uppstår.

Vi erbjuder ett vårdnadshavarmöte på höstterminen och håller en vårfest för barn och vårdnadshavare på våren.

Utvecklingssamtal kring det enskilda barnets utveckling och lärande erbjuds en gång per år och ytterligare om behov finns eller vårdnadshavare så önskar. Lärloggen fungerar som ett underlag för utvecklingssamtalet.

I hallen finns viktig information synligt på vår anslagstavla.

Under höstterminen tas kommunikationsplattformen Wilma i bruk inom SÅUD.



14. RUTINER FÖR ÖVERGÅNGAR INOM BARNOMSORGEN

Övergången från hemmet, från den tidigare barnomsorgen till förundervisningen och från förundervisning till skolan är viktiga skeden i barnets liv. En smidig övergång främjar barnens känsla av trygghet och välbefinnande samt deras förutsättningar för tillväxt och för att lära sig. Det är viktigt att personalen lyssnar, är lyhörd, öppen och ärlig i kommunikationen med vårdnadshavarna för att skapa goda förutsättningar för trygga övergångar för barnet. I lärloggen för utveckling och lärande kan övergångarna dokumenteras, diskuteras och utvärderas. Information som är nödvändig för anordnande av stöd för lärande och utveckling överförs när barnet övergår från en enhet till en annan eller från ett utbildningsstadium till följande.

Då barnet börjar på daghemmet erbjuds en 1–2 veckor (en vecka avgiftsfri) lång introduktion med fokus på att skapa en trygg anknytning till en personal. Introduktionen kan se olika ut beroende på det enskilda barnets behov och förutsättningar.

Daghemmet består av en avdelning vilket gör att byte mellan avdelningar inte är aktuellt. Daghemmet och skolan i Lumparlands kommun har ett nära samarbete. Daghemsbarnen vänjer sig tidigt vid grundskolans lokaler i och med besök i gymnastiksalen och biblioteket. På våren innan skolstart har lärarna från daghemmet ett informationsmöte kring överföringen av blivande skolbarn tillsammans med skolföreståndare och klasslärare. Förundervisningsbarnen gör skolbesök i slutet av vårterminen, vid behov kan även besök under hösten ordnas.

I övrigt se Plan för samarbetet vid övergången från barnomsorg till Lumparlands skola.



15. ARBETET MED UTVÄRDERING AV VERKSAMHETEN

Ett bra kvalitetsarbete bygger på att barnomsorgen planerar, följer upp och utvärderar sitt eget arbete, tar tillvara resultaten och omsätter dem i olika åtgärder för att utveckla verksamheten. Det är kommunens ansvar att se till att enheten har förutsättningar att göra detta. Genom utvärdering kan enheten fånga upp vad som fungerat bra och vad som fungerat mindre bra. Det är viktigt att alla parter, barnen, vårdnadshavarna, ledningen och personalen, utvärderar verksamheten.

Inom barnomsorgen bör man kontinuerligt utvärdera hur läroplanen har förverkligats i verksamheten. Utvärderingen kan fokusera på bland annat personalens kommunikation med barnen, stämningen i gruppen, pedagogiska arbetssätt, verksamhetens innehåll, samarbetet med hemmen, barnhälsan, personalresurserna, utrymmena eller lärmiljöerna. I ett daghem ansvarar daghemsföreståndaren för att möjliggöra och följa upp utvärderingen medan det i ett fritidshem ansvaras över av rektor eller daghemsföreståndare. Resultaten av utvärderingen ska fungera som ett instrument för verksamhetens interna utveckling och vid behov leda till justeringar av verksamhetsidé och arbetsrutiner. Uppföljningen och utvärderingen syftar alltså till att synliggöra resultat och ge underlag för eventuella förändringar. Det är inte bara fråga om att kontrollera hur ansvaret fullföljts utan en fråga om hur arbetet ska fortsätta och utvecklas.

Verksamheten planeras och följs upp på personalmöten och planeringsdagar. Då diskuterar och reflekterar vi kring hur vi lyckats förverkliga värdegrundsarbetet i vardagen och om vi arbetar i enlighet med vår målsättning. Vi diskuterar även hur barngruppen fungerar och om det finns behov av ändrade rutiner och vanor.

Vid vårdnadshavarsamtal och möten ges vårdnadshavarna möjlighet att utvärdera verksamheten.

Barnens utveckling och lärande följs upp i lärloggen. Lärarna ansvarar för att lärloggen fylls i på ett systematiskt sätt med fokus på barnets styrkor samt utmaningar. Barnintervjuer görs i början av varje termin, där frågor kring barnens trivsel, lärande och möjlighet att påverka ingår.

Vid barnrådsmötena planerar vi och följer även upp gruppens tankar och upplevelser kring verksamheten.

Utvärdering av barnhälsoarbetet sker regelbundet och genom en sammanfattning och slututvärdering i början av juni månad.



16. BESKRIVNING AV RELIGIÖSA EVENEMANG OCH VERKSAMHET MED INSLAG AV RELIGIONSUTÖVNING

Landskapslag om barnomsorg och grundskola slår fast att verksamheten inom barnomsorgen är ickekonfessionell och barnets och vårdnadshavarnas livsåskådning ska beaktas och respekteras i planeringen av verksamheten. Vidare styrs verksamheten också av bestämmelserna om religions- och samvetsfrihet i Finlands grundlag (FFS 731/1999. Landskapsregeringen har tagit fram anvisningar (ÅLR 2021/3409) gällande högtider och religiösa evenemang i den allmänna verksamheten inom barnomsorg och grundskola vars syfte är trygga att de kulturella grundrättigheterna och de grundrättigheter som gäller religionsfrihet förverkligas inom barnomsorgen och grundskolan, att främja tolerans och pluralism samt att säkerställa att undervisningen är religiöst och konfessionellt obunden.

Kommunen kan besluta om religiösa evenemang ska ingå i barnomsorgens och grundskolans verksamhet eller om det inte ska göra det. Religiösa evenemang (t.ex. gudstjänster och religiösa morgonsamlingar) är religionsutövning. Om kommunen väljer att religiösa evenemang ska ingå i verksamheterna ska de beskrivas i arbetsplanen. Vid religiösa evenemang och förrättningar ska man ordna alternativ och meningsfull sysselsättning. Den alternativa verksamheten ska med undantag för det religiösa innehållet till sin natur och sina mål vara så lika som möjligt det evenemang i vars ställe verksamheten ordnas. I barnomsorgen ska man också se till att deltagandet eller icke-deltagandet i de religiösa evenemangen inte leder till att barnet stämplas eller till andra menliga följder för barnet. Det väsentliga är att vårdnadshavaren har en faktisk och genuin möjlighet att välja om barnet ska delta i evenemang och förrättningar som innehåller religiösa inslag. Religiösa evenemang och förrättningar ska ordnas separat från den övriga verksamheten. Enheten ska se till att friheten att inte delta i religionsutövning också uppnås i praktiken, till exempel så att de alternativa evenemangen ordnas på en fysiskt annan plats. I synnerhet när man överväger att ordna religiösa evenemang och alternativ verksamhet inom enheten ska man i det praktiska genomförandet försäkra sig om att likabehandlingen av barnen inte äventyras och att inga barn stämplas. Daghemmet ansvarar för barnens säkerhet i alla situationer.

Daghemmet deltar inte i några religiösa arrangemang.
--

Kostnader för ungdomsgård i Myrstacken på årsbasis**Personal**

Arbetsid 18.45-23.15

<u>Timlön utan arb.erf.tillägg</u>	13,55889571		
Timlön	4,5 t		61,02
Kvällsers kl 18-21	2,25 t		4,58
Natters kl 21-07	2,25 t		9,15
			<u>74,74</u>
Sem.ers.	9 %		6,73
Totalt / tillfälle			81,47 x

	44 tillfällen 2024 ->	3584,69
Lönebikostn.	19,58 %	<u>701,88</u>
		4286,58

Merkostnad mot underhållsvärme

4 500,00

Material och iordningställande (engångskostnad)

2 500,00

Totalt år 2023 12 ggr per år	4 768,00
Totalt år 2024, 44 ggr per år (ej material)	8 786,58